



แผนปฏิบัติการ
การป้องกันและบรรเทาสาธารณภัย
พ.ศ.๒๕๖๕

ของ

องค์การบริหารส่วนตำบลนาใต้
อำเภอบ้านนาเดิม จังหวัดสุราษฎร์ธานี

สารบัญ

บทนำ	หน้า
บทที่ ๑ ข้อมูลทั่วไป	๑
๑.๑ สภาพทั่วไปของ อบต.นาใต้	๑
๑.๑.๑ ที่ตั้งและอาณาเขต	๑
๑.๑.๒ เขตการปกครอง	๑
๑.๑.๓ ประชากร ศาสนา	๑
๑.๑.๔ การประกอบอาชีพ	๑
๑.๑.๕ เส้นทางคมนาคม (การขนส่งทางรถยนต์ ทางบก ทางน้ำ ทางอากาศ)	๑
๑.๑.๖ แหล่งแม่น้ำลำคลอง	๑
๑.๒ ประวัติการเกิดภัย	๒
๑.๒.๑ สถานการณ์สาธารณภัย	๒
๑.๒.๒ สถิติภัย	๒
๑.๓ การจัดลำดับความเสี่ยงจากสาธารณภัยในพื้นที่ อบต.นาใต้	๕
๑.๔ ปฏิทินสาธารณภัยประจำปี	๕
บทที่ ๒ แนวคิดการจัดการความเสี่ยงจากสาธารณภัย	๖
๒.๑ ขอบเขตสาธารณภัย	๖
๒.๒ ระดับการจัดการสาธารณภัย	๖
๒.๓ ยุทธศาสตร์การจัดการความเสี่ยงจากสาธารณภัย	๗
๒.๔ งบประมาณในการจัดการความเสี่ยงจากสาธารณภัย	๘
๒.๔.๑ ภาวะปกติ	๘
๒.๔.๒ ภาวะฉุกเฉิน (เมื่อเกิดหรือคาดว่าจะเกิดสาธารณภัย)	๘
๒.๕ องค์กรปฏิบัติในการป้องกันและบรรเทาสาธารณภัย อบต.นาใต้	๑๐
๒.๕.๑ ระดับนโยบาย	๑๐
๒.๕.๒ ระดับปฏิบัติ	๑๐
๒.๖ การจัดตั้งศูนย์ปฏิบัติการฉุกเฉิน อบต.นาใต้ เมื่อเกิดหรือคาดว่าจะเกิดสาธารณภัย ๑๓	๑๔
๒.๗ การปฏิบัติร่วมกับหน่วยงานที่เกี่ยวข้อง	๑๕
๒.๗.๑ การปฏิบัติร่วมกับอำเภอ	๑๕
๒.๗.๒ การปฏิบัติร่วมกับองค์กรปกครองส่วนท้องถิ่นข้างเคียง	๑๕
๒.๗.๓ การปฏิบัติร่วมกับทหารในพื้นที่	๑๕
๒.๗.๔ การปฏิบัติร่วมกับภาคประชาสังคม เอกชน และองค์การสาธารณกุศล	๑๕
บทที่ ๓ การปฏิบัติก่อนเกิดภัย	หน้า
๓.๑ การลดความเสี่ยงจากสาธารณภัย	๑๗
๓.๒ การประเมินความเสี่ยงจากสาธารณภัย	๑๗
๓.๓ พื้นที่เสี่ยง ระดับความเสี่ยง และปัจจัยที่ทำให้เกิดความเสี่ยงจากสาธารณภัย	๑๘
๓.๔ แนวทางปฏิบัติในการลดความเสี่ยงจากสาธารณภัย	๒๒
๓.๔.๑ การป้องกันและลดผลกระทบ	๒๒

3.4.2	การเตรียมความพร้อมรับสถานการณ์ภัย	22
3.4.3	แนวทางปฏิบัติในการลดความเสี่ยงจากสาธารณภัยชุมชน	27
3.5	การแจ้งเตือนภัย	27
3.5.1	การแจ้งเตือนร่วมหน้า	27
3.5.2	การแจ้งเตือนภัย	27
3.5.3	ระดับและความหมายของสีในการแจ้งเตือนภัย	28
3.5.4	กระบวนการแจ้งเตือนภัย	29
บทที่ 4	การปฏิบัติขณะเกิดภัย	31
4.1	การจัดตั้งศูนย์ปฏิบัติการฉุกเฉิน อบต.นาใต้	31
4.1.1	ในโครงสร้างศูนย์ปฏิบัติการฉุกเฉิน อบต.นาใต้	31
4.1.2	บทบาทและหน้าที่ภายในโครงสร้างศูนย์ปฏิบัติการฉุกเฉิน อบต.นาใต้	32
4.2	การประกาศพื้นที่ประสบสาธารณภัย	34
4.3	การประกาศเขตการให้ความช่วยเหลือผู้ประสบเหตุภัยพิบัติกรณีฉุกเฉิน	35
4.4	การสื่อสารในภาวะฉุกเฉิน	35
4.4.1	หลักการปฏิบัติ	35
4.4.2	การควบคุมสถานการณ์และการเผชิญเหตุ	36
4.5	การสื่อสารในภาวะฉุกเฉิน	43
4.5.1	การปฏิบัติงานด้านการสื่อสารกรณีเกิดเหตุฉุกเฉิน	43
4.5.2	หน่วยงานสนับสนุน	44
4.6	การประชาสัมพันธ์ข้อมูลข่าวสารในภาวะฉุกเฉิน	46
4.7	การอพยพ	47
4.8	แนวทางปฏิบัติในการประเมินความเสียหายและความต้องการความช่วยเหลือ (Damage and Need Assessment : DANA)	48
4.8.1	การประเมินแบบรวดเร็ว (rapid assessment)	48
4.8.2	การประเมินแบบละเอียด (detailed assessment)	48
4.9	การรับ-จ่ายสิ่งของบริจาค	49
4.9.1	การบริหารศูนย์พักพิงชั่วคราว	50
4.9.2	การยกเลิกสถานการณ์สาธารณภัย	53
4.9.3	การอพยพกลับ	53
4.9.4	การอพยพส่วนราชการ และองค์กรปกครองส่วนท้องถิ่น	53
4.9.5	การร้องขอรับการสนับสนุนจากองค์กรปกครองส่วนท้องถิ่นข้างเคียง	53
4.9.6	การยกระดับการจัดการสาธารณภัยจากระดับ 1 เป็นระดับ 2	53
บทที่ 5	การปฏิบัติหลังเกิดภัย	55
5.1	การสำรวจความต้องการของผู้ประสบภัยและความเสียหายเบื้องต้น	56
5.2	การฟื้นฟู	57
5.2.1	การฟื้นฟูระยะสั้น	58
5.2.2	การฟื้นฟูระยะกลาง/ระยะยาว	60
5.2.3	การฟื้นฟูด้านต่างๆ	60
บทที่ 6	การขับเคลื่อนแผนปฏิบัติการในการป้องกันและบรรเทาสาธารณภัยขององค์การบริหารส่วนตำบลนาใต้ไปสู่การปฏิบัติ	62
6.1	แนวทางการขับเคลื่อนแผนปฏิบัติการในการป้องกันและบรรเทาสาธารณภัย	62

ขององค์การบริหารส่วนตำบลนาใต้ไปสู่การปฏิบัติ	
๖.๒ การติดตามและประเมินผล	๖๔
๖.๒.๑ แนวทางการติดตามและประเมินผล	๖๔
๖.๒.๒ หน่วยงานและภาคีเครือข่ายดำเนินการติดตามและประเมินผล	๖๕
๖.๓ การวิจัยและพัฒนา	๖๕
๖.๔ การทบทวนแผนปฏิบัติการในการป้องกันและบรรเทาสาธารณภัย ขององค์การบริหารส่วนตำบลนาใต้	๖๕

บทนำ

ปัจจุบันสถานการณ์สาธารณภัยของประเทศไทยทั้งที่เกิดจากเกิดจากธรรมชาติและการกระทำของมนุษย์ มีปัจจัยหลักมาจากสาเหตุหลายประการ สาเหตุจากธรรมชาติ เช่น อุทกภัย ดินโคลนถล่ม แผ่นดินไหว พายุฤดูร้อน มีความถี่และความรุนแรงมากขึ้น สาเหตุจากการกระทำของมนุษย์ เช่น การตัดไม้ทำลายป่า การใช้ทรัพยากรธรรมชาติอย่างไม่จำกัด การขยายตัวของชุมชนเมือง และภาคอุตสาหกรรมที่ทำลายสิ่งแวดล้อม ทำให้สภาพภูมิอากาศของโลกเกิดการเปลี่ยนแปลง สภาพอากาศแปรปรวน อากาศร้อนจัด และหนาวจัด หรือมีฝนตกปริมาณมากเป็นเวลานาน ส่งผลให้เกิดน้ำท่วมหนักและแผ่นดินถล่ม ซึ่งสาธารณภัยดังกล่าวได้ส่งผลกระทบต่อชีวิตและความเป็นอยู่ของประชาชน ตลอดจนทั้งสร้างความเสียหายแก่ทรัพย์สินของประชาชน ชุมชน และของรัฐ

องค์การบริหารส่วนตำบลนาใต้ มีหน้าที่ในการป้องกันและบรรเทาสาธารณภัยในเขตท้องถิ่น โดยมีผู้บริหารท้องถิ่นเป็นผู้รับผิดชอบในฐานะผู้อำนวยการท้องถิ่น และมีปลัดองค์กรปกครองส่วนท้องถิ่น เป็นผู้ช่วยผู้อำนวยการท้องถิ่น รับผิดชอบและปฏิบัติหน้าที่ในการป้องกันและบรรเทาสาธารณภัยในเขตท้องถิ่น และช่วยเหลือผู้อำนวยการจังหวัดและผู้อำนวยการอำเภอตามที่ได้รับมอบหมายองค์การบริหารส่วนตำบลนาใต้ จึงต้องมีการเตรียมพร้อมและรับมือกับสถานการณ์สาธารณภัยต่างๆ ที่อาจเกิดขึ้นได้ตลอดเวลา จึงได้จัดทำแผนปฏิบัติการในการป้องกันและบรรเทาสาธารณภัยขององค์การบริหารส่วนตำบลนาใต้ พ.ศ. ๒๕๖๔ ขึ้น ซึ่งเป็นไปตามพระราชบัญญัติป้องกันและบรรเทาสาธารณภัย พ.ศ. ๒๕๕๐ และสอดคล้องกับแผนการป้องกันและบรรเทาสาธารณภัยแห่งชาติ พ.ศ. ๒๕๕๘ รวมทั้งมีความเชื่อมโยงกับแผนพัฒนาเศรษฐกิจและสังคมแห่งชาติ ฉบับที่ ๑๒ พ.ศ. ๒๕๖๐ - ๒๕๖๔ และยุทธศาสตร์การเตรียมพร้อมแห่งชาติ และแผนการป้องกันและบรรเทาสาธารณภัยจังหวัด/อำเภอ เพื่อให้การบริหารจัดการสาธารณภัยเป็นไปในทิศทางเดียวกันทั้งระบบ และเพื่อประโยชน์ในการป้องกันและบรรเทา สาธารณภัยได้อย่างรวดเร็วและมีประสิทธิภาพ สร้างความเชื่อมั่นให้กับประชาชน และสร้างพื้นที่ให้เป็นท้องถิ่นที่ปลอดภัย โดยให้ความสำคัญกับหลักการจัดการความเสี่ยงจากสาธารณภัยที่ประกอบด้วย การลดความเสี่ยงจากสาธารณภัย ได้แก่ การป้องกัน การลดผลกระทบ และการเตรียมความพร้อม ควบคู่กับการจัดการในภาวะฉุกเฉิน ได้แก่ การเผชิญเหตุ และการบรรเทาทุกข์ รวมทั้งการฟื้นฟู ได้แก่ การฟื้นฟูสภาพและการซ่อมสร้าง การสร้างใหม่ให้ดีกว่าและปลอดภัยกว่าเดิม ตามวงจรการจัดการความเสี่ยงจากสาธารณภัย (แผนภาพที่ ๑ - ๑)



แผนภาพที่ ๑-๑ : วงจรการจัดการความเสี่ยงจากสาธารณภัย

แผนปฏิบัติการในการป้องกันและบรรเทาสาธารณภัยของ อบต.นาใต้ มีวัตถุประสงค์ ดังนี้

๑. เพื่อใช้เป็นแนวทางในการเตรียมความพร้อม การแจ้งเตือนภัย และการดำเนินการช่วยเหลือให้แก่หน่วยงานในระดับท้องถิ่นในกรณีเกิดสาธารณภัยได้อย่างมีประสิทธิภาพ
๒. เพื่อให้ประชาชนใน องค์การบริหารส่วนตำบลนาใต้ มีความปลอดภัยในชีวิตและทรัพย์สินจากเหตุสาธารณภัย

บทที่ ๑ ข้อมูลทั่วไป

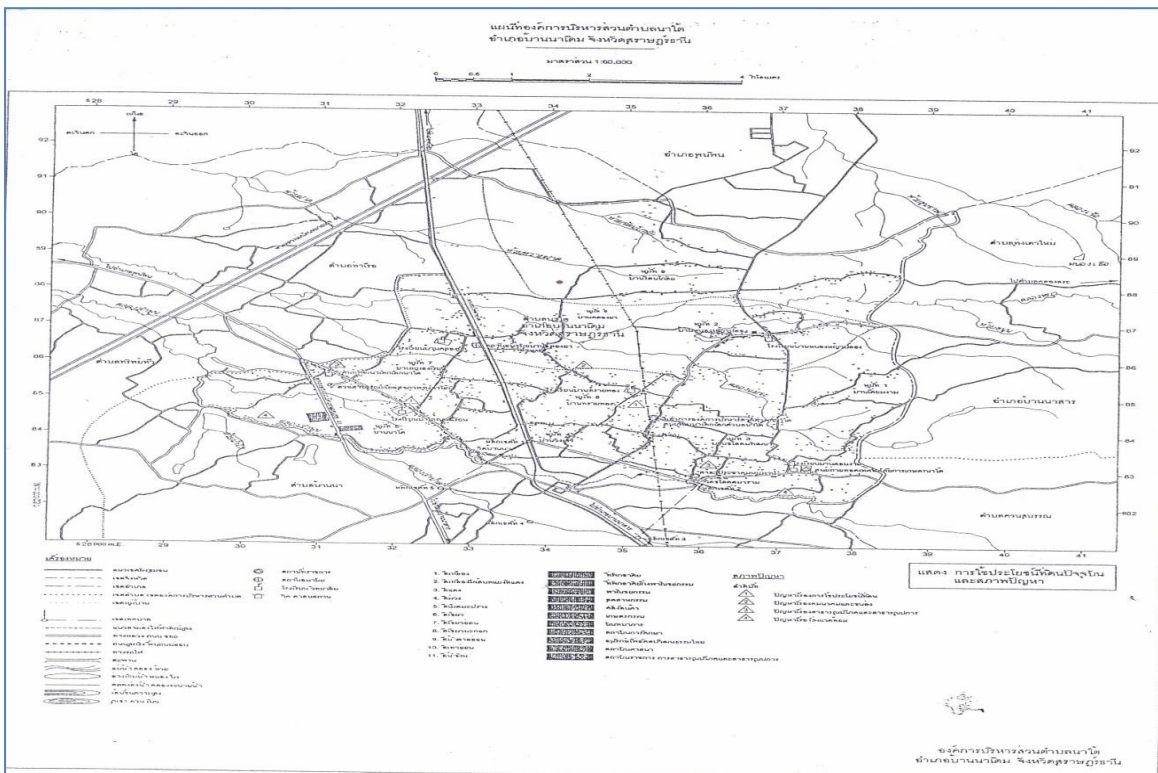
ส่วนที่ ๑ สภาพทั่วไปและข้อมูลพื้นฐาน

๑. ด้านกายภาพ

๑.๑ ที่ตั้งของหมู่บ้านหรือชุมชนหรือตำบล

ตำบลนาใต้ ตั้งอยู่ทางทิศเหนือของอำเภอบ้านนาเดิม จังหวัดสุราษฎร์ธานี ห่างจากที่ว่าการอำเภอบ้านนาเดิม ประมาณ ๓ กิโลเมตร พิกัดทางภูมิศาสตร์ตำแหน่งที่ตั้งขององค์การบริหารส่วนตำบลนาใต้ E ๘.๙๐๖๑๔๑ N ๙๙.๓๒๑๑๗๐๗ มีพื้นที่โดยประมาณ ๕๓ ตารางกิโลเมตร หรือประมาณ ๓๓,๑๒๘ ไร่และมีอาณาเขตดังนี้

ทิศเหนือ	ติดต่อกับ	อบต.ท่าสะท้อน และ เทศบาลตำบลขุนทะเล
ทิศใต้	ติดต่อกับ	เทศบาลตำบลบ้านนา และ อบต.บ้านนา
ทิศตะวันออก	ติดต่อกับ	อบต.ควนสุบรรณ อบต.ทุ่งเตา และ อบต.ทุ่งเตาใหม่
ทิศตะวันตก	ติดต่อกับ	อบต.ท่าเรือ



แผนที่ประกอบ องค์การบริหารส่วนตำบลนาใต้ อำเภอบ้านนาเดิม จังหวัดสุราษฎร์ธานี

๑.๒ ลักษณะภูมิประเทศ

ลักษณะภูมิประเทศประมาณร้อยละ ๔๙ ของพื้นที่เป็นภูเขา ภูเขาสำคัญของจังหวัดสุราษฎร์ธานี ได้แก่ เทือกเขาบรรทัด เทือกเขาตะนาวศรี ซึ่งทอดยาวผ่านเนื้อที่จังหวัดใกล้เคียงหลายจังหวัด และทอดเปิดสู่อ่าวไทย เทือกเขาภูเก็ตด้านตะวันตก เป็นต้นกำเนิดลุ่มน้ำใหญ่น้อย รวม ๑๔ ลุ่มน้ำ จนได้ชื่อว่าเป็นเมืองแห่งลุ่มน้ำ แม่น้ำลำคลองทุกสายล้วนไหลลงสู่อ่าวไทย จากฝั่งตะวันตกพื้นที่ลาดเอียงไปทางทิศตะวันออก ซึ่งมีลักษณะคล้ายกระทะหงาย โดยองค์การบริหารส่วนตำบลนาใต้ มีลักษณะภูมิประเทศเป็นพื้นที่ราบบริเวณ

ตอนกลาง ตอนเหนือ ตอนใต้ และตะวันออก ส่วนทางตะวันตกเป็นที่ดอน นอกจากนี้ยังมีที่ราบลุ่มริมแม่น้ำ ตาปีบางส่วน บริเวณทิศตะวันตก และทิศเหนือ

๑.๓ ลักษณะภูมิอากาศ

องค์การบริหารส่วนตำบลนาใต้ มีอากาศอบอุ่น อุณหภูมิเฉลี่ย ๒๗.๕ องศาเซลเซียส มี ๒ ฤดูกาล คือฤดูร้อน และฤดูฝน ได้รับอิทธิพลจากลมมรสุมตะวันตกเฉียงใต้ ช่วงเดือนพฤษภาคม-มิถุนายน ปริมาณฝนตกโดยเฉลี่ย ๑,๔๐๐ - ๑,๖๐๐ มิลลิเมตร ต่อปี โดยจะมีฝนตกชุกช่วงเดือนตุลาคม-พฤศจิกายน และฝนทิ้งช่วงประมาณเดือนมกราคม-เมษายน ซึ่งเกิดบริเวณอันดามันบ้างเป็นครั้งคราว เนื่องจากมีแนวเทือกเขาตะนาวศรี เทือกเขาภูเก็ต และเทือกเขานครศรีธรรมราช แถบบริเวณจังหวัดระนอง จังหวัดชุมพร จังหวัดพังงา จังหวัดภูเก็ต เป็นแนวช่วยลดอิทธิพลของลมมรสุมดังกล่าว มรสุมตะวันออกเฉียงเหนือปกติจะมีแหล่งกำเนิดบริเวณทะเลจีนใต้และอ่าวไทย และลมมรสุมตะวันตกเฉียงใต้จากมหาสมุทรอินเดีย จึงทำให้มีช่วงฤดูฝนและฤดูร้อนยาวนานระยะเวลาใกล้เคียงกัน ทำให้ฤดูฝนมีน้ำมากเกินไปและฤดูร้อนเกิดการขาดแคลนน้ำ ดื่มน้ำในช่วงฤดูแล้ง

๑.๔ ลักษณะของดิน

องค์การบริหารส่วนตำบลนาใต้ โดยทั่วไปดินมีความอุดมสมบูรณ์ปานกลาง อินทรีย์วัตถุต่ำ ลักษณะดินทางทิศตะวันตก ซึ่งเป็นที่ดอน จะเป็นดินเหนียว ทางทิศตะวันออก ทิศใต้ และตอนกลาง ซึ่งเป็นที่ราบ ส่วนใหญ่เป็นดินเหนียวปนทราย ดินร่วนปนทราย ซึ่งมีกลุ่มชุดดินต่าง ๆ เช่น กลุ่มชุดดิน ๑๗B, ๑๗P, ๑๗P/๑๗, ๑๗/๑๗P, ๖/๓๒, ๑๗, ๖, ๑๔, ๓๒, ๓๔, ๓๙, ๓๔B, ๓๙B, ๔๑, ๔๑B, ๔๓, ๔๓B, ๔๕, ๔๕B, ๔๓/๔๑, ๓๒/๑๗, ๓๔B/ ๓๙B, ๔๕B/ ๓๔B, ๓๙B/๑๗ เหมาะสมกับการปลูกยางพารา ปาล์มน้ำมัน ไม้ผล พืชไร่ พืชผัก มะพร้าว และไม้ยืนต้นอื่น ๆ

๒. ด้านการเมือง/การปกครอง

๒.๑ เขตการปกครอง

๑) การปกครองท้องที่ของจังหวัดสุราษฎร์ธานี แบ่งการปกครองเป็น ๑๙ อำเภอ ๑๒๘ ตำบล ๑,๐๗๔ หมู่บ้าน ๔๑๙,๕๒๔ บ้าน

๒) โครงสร้างบริหารราชการส่วนภูมิภาค และส่วนกลาง แบ่งเป็น

๒.๑ หน่วยราชการส่วนภูมิภาค มีทั้งหมด ๓๔ หน่วยงาน

๒.๒ หน่วยราชการบริหารส่วนกลาง มี ๑๒๕ หน่วยงาน

๒.๓ หน่วยงานรัฐวิสาหกิจ สังกัดกระทรวงอื่นๆ จำนวน ๒๑ หน่วยงาน

๒.๔ หน่วยงานอิสระของรัฐ ๓ หน่วยงาน

๓) การปกครองส่วนท้องถิ่น มีหน่วยการปกครอง ๓ รูปแบบ คือ องค์การบริหารส่วนจังหวัด ๑ แห่ง เทศบาลนคร ๒ แห่ง เทศบาลเมือง ๓ แห่ง เทศบาลตำบล ๓๕ แห่ง และองค์การบริหารส่วนตำบล ๙๗ แห่ง

องค์การบริหารส่วนตำบลนาใต้ จัดอยู่ในการปกครองส่วนท้องถิ่น มีพื้นที่ครอบคลุมตำบลนาใต้ (เฉพาะนอกเขตเทศบาลตำบลบ้านนา) แบ่งเขตการปกครองเป็น ๙ หมู่บ้าน ประกอบด้วยบ้านเคี่ยมงาม บ้านหนองหญ้าปล้อง บ้านชโลมพัฒนา บ้านวังเจ้า บ้านใต้ บ้านคลองยา บ้านหนองเรียน บ้านทรายทอง และบ้านรัตนโกสัย

๒.๒ การเลือกตั้ง

องค์การบริหารส่วนตำบล มีชื่อย่อเป็นทางการว่า อบต. มีฐานะเป็นนิติบุคคล และเป็นราชการบริหารส่วนท้องถิ่นรูปแบบหนึ่ง ซึ่งจัดตั้งขึ้นตามพระราชบัญญัติสภาตำบลและองค์การบริหารส่วนตำบล พ.ศ. ๒๕๓๗ ที่แก้ไขเพิ่มเติมถึง (ฉบับที่ ๖) พ.ศ. ๒๕๕๒ โดยยกฐานะจากสภาตำบลที่มีรายได้โดยไม่รวมเงินอุดหนุนในปีงบประมาณที่ล่วงมาติดต่อกันสามปีเฉลี่ยไม่ต่ำกว่าปีละหนึ่งแสนห้าหมื่นบาท

องค์การบริหารส่วนตำบลนาใต้ ประกอบด้วย สภาองค์การบริหารส่วนตำบล และนายกองค์การบริหารส่วนตำบล โดย สภาองค์การบริหารส่วนตำบลนาใต้ ประกอบด้วยสมาชิกสภาองค์การบริหารส่วนตำบล จำนวนหมู่บ้านละสองคน ซึ่งเลือกตั้งขึ้นโดยราษฎรมีสิทธิเลือกตั้งในแต่ละหมู่บ้านในเขตองค์การบริหารส่วนตำบลนาใต้ และองค์การบริหารส่วนตำบลนาใต้มีนายกองค์การบริหารส่วนตำบล หนึ่งคน ซึ่งมาจากการเลือกตั้งผู้บริหารท้องถิ่นโดยตรง ตามกฎหมายว่าด้วยการเลือกตั้งสมาชิกสภาท้องถิ่นหรือผู้บริหารท้องถิ่น

องค์การบริหารส่วนตำบลนาใต้ มีสมาชิกองค์การบริหารส่วนตำบล จำนวน ๒๒ คน แบ่งเป็น คณะผู้บริหารองค์การบริหารส่วนตำบล จำนวน ๔ คน และสมาชิกสภาองค์การบริหารส่วนตำบลนาใต้ จำนวน ๑๘ คน

๓. ประชากร

๓.๑ ข้อมูลเกี่ยวกับจำนวนประชากร

จำนวนประชากร จำแนกเป็นแต่ละหมู่บ้านของตำบลนาใต้

หมู่ที่	ชื่อหมู่บ้าน	จำนวนประชากร		
		ชาย	หญิง	รวม
๑	บ้านเคี่ยมงาม	๑๘๔	๑๙๕	๓๗๙
๒	บ้านหนองหญ้าปล้อง	๔๗๓	๔๘๓	๙๕๖
๓	บ้านชโลดมพัฒนา	๔๓๖	๔๑๐	๘๔๖
๔	บ้านวังเจ้า	๒๓๔	๒๕๘	๔๙๒
๕	บ้านใต้	๒๖๗	๒๗๕	๕๔๒
๖	บ้านคลองยา	๔๒๕	๔๓๗	๘๖๒
๗	บ้านหนองเรียน	๔๒๐	๔๑๒	๘๓๒
๘	บ้านทรายทอง	๒๖๑	๒๖๕	๕๒๖
๙	บ้านรัตนโกสัย	๓๒๗	๓๓๖	๖๖๓
รวม		๓,๐๒๗	๓,๐๗๑	๖,๐๙๘

* ข้อมูลจากสำนักบริหารทะเบียน กรมการปกครอง อำเภอบ้านาเดิม ณ เดือนมกราคม ๒๕๖๕

จำนวนครัวเรือน จำแนกเป็นแต่ละหมู่บ้านของตำบลนาใต้

หมู่ที่	ชื่อหมู่บ้าน	จำนวนครัวเรือน
๑	บ้านเคี่ยมงาม	๑๒๒
๒	บ้านหนองหญ้าปล้อง	๓๒๒
๓	บ้านชโลดมพัฒนา	๓๐๓
๔	บ้านวังเจ้า	๑๙๗
๕	บ้านใต้	๒๔๘
๖	บ้านคลองยา	๓๑๗
๗	บ้านหนองเรียน	๓๖๗
๘	บ้านทรายทอง	๑๖๙
๙	บ้านรัตนโกสัย	๒๒๖
รวม		๒,๒๗๑

* ข้อมูลจากสำนักบริหารทะเบียน กรมการปกครอง อำเภอบ้านาเดิม ณ เดือนมกราคม ๒๕๖๕

๔. สภาพทางสังคม

๔.๑ การศึกษา

- | | | | |
|--|-------|---|------|
| ๑) ศูนย์พัฒนาเด็กเล็ก | จำนวน | ๒ | แห่ง |
| - ศูนย์พัฒนาเด็กเล็กบ้านทรายทอง | | | |
| - ศูนย์พัฒนาเด็กเล็กบ้านหนองเรียน | | | |
| ๒) ศูนย์การศึกษานอกโรงเรียน | จำนวน | ๑ | แห่ง |
| - ศูนย์การศึกษานอกโรงเรียนบ้านหนองเรียน | | | |
| ๓) โรงเรียนสังกัดสำนักงานพื้นที่การศึกษาประถมศึกษา | จำนวน | ๕ | แห่ง |
| - โรงเรียนบ้านหนองเรียน | | | |
| - โรงเรียนบ้านคลองยา | | | |
| - โรงเรียนบ้านทรายทอง | | | |
| - โรงเรียนบ้านหนองหญ้าปล้อง | | | |
| - โรงเรียนบ้านดอนงาม | | | |

๔.๒ การสาธารณสุข

- ๑) โรงพยาบาลส่งเสริมสุขภาพประจำตำบล จำนวน ๑ แห่ง
สถานที่ตั้ง บ้านเลขที่ ๑๕/๒ หมู่ ๖ ตำบลคลองยา อำเภอบ้านนาเดิม จังหวัดสุราษฎร์ธานี
เบอร์โทรศัพท์ ๐-๗๗๙๒-๕๒๘๗
- ๒) ศูนย์สาธารณสุขมูลฐาน จำนวน ๙ แห่ง

๔.๓ อาชญากรรม

การป้องกันปัญหาอาชญากรรมและรักษาความปลอดภัยในชีวิตและทรัพย์สินในเขตตำบลนาใต้ ได้รับความร่วมมือกับทางผู้นำท้องถิ่น ผู้นำท้องที่ กำนัน ผู้ใหญ่บ้าน ให้ความช่วยเหลือในการปฏิบัติหน้าที่ ช่วยสอดส่องดูแล เช่น การแจ้งเบาะแส ประสานงานกับส่วนราชการในพื้นที่ที่มีอำนาจในการดำเนินการแก้ไขปัญหา ร่วมงาน และมีป้อมตำรวจประจำตำบลนาใต้ จำนวน ๑ แห่ง ตั้งอยู่ที่บ้านหนองหญ้าปล้อง หมู่ ๒ ตำบลนาใต้ อำเภอบ้านนาเดิม จังหวัดสุราษฎร์ธานี เพื่ออำนวยความสะดวกดูแลความสงบเรียบร้อยแก่ประชาชนในพื้นที่

๔.๔ ยาเสพติด

ปัญหาเสพยาเสพติดในเขตตำบลนาใต้ จากการที่ทางสถานีตำรวจภูธรอำเภอบ้านนาเดิม ได้แจ้งให้องค์กรบริหารส่วนตำบลนาใต้ทราบนั้น พบว่าในเขตองค์การบริหารส่วนตำบลนาใต้ ปัญหายาเสพติดในช่วงที่ผ่านมายังคงมีแนวโน้มที่ลดลง ซึ่งมาจากการที่องค์การบริหารส่วนตำบลนาใต้ดำเนินการสอดส่องทั้งเชิงรุกและเชิงรับ รวมทั้งจัดทำโครงการอบรมด้านยาเสพติดเพื่อส่งเสริมความรู้และป้องกันการระบาดของยาเสพติด

๔.๕ การสังคมสงเคราะห์

องค์การบริหารส่วนตำบลนาใต้ ได้ดำเนินการด้านสังคมสงเคราะห์ ดังนี้

- ๑) รับลงทะเบียน ผู้สูงอายุ ผู้พิการ และผู้ป่วยเอดส์
- ๒) ดำเนินการจ่ายเบี้ยยังชีพให้กับผู้สูงอายุ ผู้พิการ และผู้ป่วยเอดส์
- ๓) รับลงทะเบียนและประสานโครงการเงินอุดหนุนเพื่อการเลี้ยงดูเด็กแรกเกิด
- ๔) ประสานการทำบัตรผู้พิการ
- ๕) ส่งเสริม สนับสนุนการดำเนินงานกองทุนสวัสดิการชุมชน
- ๖) จัดโครงการฝึกอาชีพให้ผู้ด้อยโอกาสในชุมชน

โดย องค์การบริหารส่วนตำบลนาใต้ ได้จ่ายเงินสงเคราะห์เบี้ยยังชีพผู้สูงอายุ เบี้ยยังชีพความพิการ และเบี้ยยังชีพผู้ป่วยเอดส์ ครบ ๑๐๐ เปอร์เซ็นต์

ผู้สูงอายุ ผู้สูงอายุในเขตองค์การบริหารส่วนตำบลนาใต้ ที่ได้รับเบี้ยยังชีพ จำนวน ๑,๑๔๐ ราย

ผู้พิการ ผู้พิการในเขตองค์การบริหารส่วนตำบลนาใต้ ที่ได้รับเบี้ยยังชีพ จำนวน ๑๔๑ ราย

ผู้ป่วยเอดส์ ผู้ป่วยเอดส์ในเขตองค์การบริหารส่วนตำบลนาใต้ ที่ได้รับเบี้ยยังชีพ จำนวน ๙ ราย

๕. ระบบบริการพื้นฐาน

๕.๑ การคมนาคมขนส่ง

การคมนาคมติดต่อระหว่างหมู่บ้าน ตำบล อำเภอ และจังหวัด โดยใช้เส้นทางคมนาคมทางบกทั้งสิ้น โดยมีถนนเชื่อมติดต่อกันทั้งหมู่บ้าน ลักษณะการคมนาคม มีดังนี้

๑. สถานีรถไฟ จำนวน ๑ แห่ง
๒. ทางหลวงชนบท จำนวน ๑ สาย

๓. ถนนในความรับผิดชอบ ของ อบจ.	จำนวน	๔	สาย	
๔. ถนนในความรับผิดชอบ ของ อบต.	จำนวน	๗๗	สาย	แยกเป็น
๔.๑ ถนนลาดยาง	จำนวน	๒๑	สาย	
๔.๒ ถนนคอนกรีต	จำนวน	๘	สาย	
๔.๓ ถนนหินคลุก	จำนวน	๒๕	สาย	
๔.๔ ถนนลาดยาง+ถนนคอนกรีต	จำนวน	๕	สาย	
๔.๕ ถนนลาดยาง+ถนนหินคลุก	จำนวน	๑๒	สาย	
๔.๖ ถนนคอนกรีต+ถนนหินคลุก	จำนวน	๓	สาย	
๔.๗ ถนนลาดยาง+ถนนคอนกรีต+ถนนหินคลุก	จำนวน	๓	สาย	

๕.๒ การไฟฟ้า

จำนวนครัวเรือนที่มีไฟฟ้าใช้ในเขตพื้นที่ตำบลนาใต้ เข้าถึงทั้ง ๙ หมู่บ้าน ประชาชนในตำบลนาใต้ มีไฟฟ้าใช้ประมาณ ๑๐๐% ของจำนวนประชากรทั้งหมด แต่ยังมีพื้นที่หมู่บ้านที่ยังต้องขยายเขตและติดตั้งไฟฟ้าสาธารณะ เพื่อให้ส่องสว่างยามค่ำคืนโดยอุดหนุนงบประมาณให้การไฟฟ้าส่วนภูมิภาคดำเนินการ

๕.๓ การประปา

มีประปาหมู่บ้านครอบคลุม ทั้ง ๙ หมู่บ้าน การประปาของตำบลนาใต้ เป็นลักษณะประปาชนบท โดยใช้แหล่งน้ำจากบ่อบาดาล

๕.๔ โทรศัพท์

ในเขตองค์การบริหารส่วนตำบลนาใต้ มีการสื่อสารที่สำคัญ ได้แก่ โทรศัพท์บ้าน โทรศัพท์สาธารณะ และโทรศัพท์เคลื่อนที่ ตลอดจนมีการติดตั้งสถานีฐานเครือข่ายโทรศัพท์มือถือ ได้แก่ AIS DTAC True จนสามารถติดต่อได้ทุกที่

๕.๕ ระบบโลจิสติกส์ (Logistics)

ระบบการขนส่งสินค้า ในพื้นที่ตำบลนาใต้มีความพร้อมของโครงสร้างพื้นฐาน การขนส่ง โดยเฉพาะทางถนน ครอบคลุมทั่วตำบล ได้รับการพัฒนาบำรุงรักษาที่ต่อเนื่อง เชื่อมต่องานขนส่งทุกเส้นทางทำให้การขนส่งมีความสะดวก รวดเร็ว และสามารถตอบสนองความต้องการของประชาชนได้

๖. ระบบเศรษฐกิจ

๖.๑ การเกษตร

ประชากรส่วนใหญ่ประกอบอาชีพเกษตรกรรม ร้อยละ ๙๕.๐๐ ของประชากรทั้ง อบต. อาชีพการเกษตรส่วนใหญ่ประกอบอาชีพทำสวน โดยเฉพาะยางพาราปลูกมากเป็นอันดับหนึ่ง รองลงมาปาล์ม น้ำมัน พืชเศรษฐกิจที่สำคัญ ได้แก่ ยางพารา ปาล์ม น้ำมัน เงาะ ทุเรียน มังคุด ลองกอง ฯลฯ และการเพาะซาก้าไม้

๖.๒ การประมง

การเพาะเลี้ยงสัตว์น้ำที่ขึ้นทะเบียนไว้กับประมงในพื้นที่ตำบลนาใต้ ส่วนใหญ่เป็นประเภทการเลี้ยงปลาน้ำจืด เช่นปลาที่บิหม ปลาตุ๊ก ปลาหมอ

๖.๓ การปศุสัตว์

อาชีพเสริมส่วนใหญ่ของประชากรตำบลนาใต้ จะประกอบอาชีพด้านปศุสัตว์ ได้แก่ โคพื้นเมือง กระบือ สุกรขุน แพะ กวาง ไก่พื้นเมือง เป็ด ห่าน และนก

๖.๔ การบริการ

- สหกรณ์เครดิตยูเนียน	จำนวน	๒	แห่ง
- โรงแรม	จำนวน	๑	แห่ง
- ปั้มน้ำมันและก๊าซ	จำนวน	๔	แห่ง

๖.๕ การท่องเที่ยว

- สวนป่าชุมชนบ้านคลองยา หมู่ที่ ๖	จำนวน	๑	แห่ง
-----------------------------------	-------	---	------

๖.๖ อุตสาหกรรม

- โรงงานอุตสาหกรรม	จำนวน	๓	แห่ง
--------------------	-------	---	------

๖.๗ การพาณิชย์และกลุ่มอาชีพ

- กลุ่มอาชีพการทำปุ๋ยหมัก	จำนวน	๑	แห่ง
- กลุ่มอาชีพการปลูกผักไร้ดิน	จำนวน	๑	แห่ง

๖.๘ แรงงาน

การใช้แรงงานภาคการเกษตร ใช้แรงงานในครัวเรือนเป็นหลัก และมีเกษตรกรบางส่วนมีการจ้างแรงงานในการกรีดยางพารา สำหรับการใช้แรงงานนอกภาคการเกษตรมีส่วนน้อย เช่นแรงงานโรงงานอุตสาหกรรม รับจ้างทั่วไป

๗. ศาสนา ประเพณี วัฒนธรรม

๗.๑ การนับถือศาสนา

- ประชากรส่วนใหญ่นับถือศาสนาพุทธ ร้อยละ ๑๐๐ ประกอบด้วย วัด ๓ แห่ง ได้แก่
- วัดบ้านใต้
 - วัดชโลดมพัฒนา
 - วัดคลองยา

๗.๒ ประเพณีและงานประจำปี

- ประเพณีลอยกระทง
- ประเพณีทำบุญตักบาตรในหมู่บ้านทุก ๆ ปี
- ประเพณีถวายหมับวัดใต้ และพ่อท่านศรี
- ประเพณีรดน้ำผู้สูงอายุเนื่องในวันสงกรานต์
- ประเพณีทำบุญวันสารทเดือนสิบ (รับ-ส่ง ตายาย)
- ประเพณีชักพระ

๗.๓ ภูมิปัญญาท้องถิ่น ภาษาถิ่น

- ภูมิปัญญาท้องถิ่น ประชาชนได้อนุรักษ์วัฒนธรรมและส่งเสริมภูมิปัญญาท้องถิ่น ได้แก่
- การทำขนมกล้วยฉาบ
 - การทำปุ๋ยหมัก

- พิธีทางศาสนา
- ความชำนาญเรื่องดิน
- การทำฮอว์โมนไข่ เป็นต้น ฯลฯ

ภาษาถิ่น ประชาชนส่วนมากใช้ภาษาถิ่นใต้ในการสื่อสาร ร้อยละ ๙๐

๗.๔ OTOP สินค้าพื้นเมืองและของที่ระลึก

ผลิตภัณฑ์ต่างๆ ของชาวบ้าน ได้แก่

- การผลิตน้ำสมุนไพร
- การแปรรูปผลผลิตทางการเกษตร
- การทำน้ำยาล้างจาน และน้ำยาปรับผ้านุ่ม เป็นต้น ฯลฯ

๘. ทรัพยากรธรรมชาติ

๘.๑ น้ำ

องค์การบริหารส่วนตำบลนาใต้ มีแหล่งน้ำธรรมชาติที่สำคัญ ได้แก่ คลองแฉะ คลองทรง คลองยา คลองลำพูน คลองวังแซ คลองวังเจ้า คลองวังแร่ ลำคลองเรือ ลำคลองยา ลำคลองหนุย ลำคลอง-แฉะ ลำคลองวังแตน ลำห้วยรัตนโกสัย ลำห้วยมัด ลำห้วยน้ำแดง อ่างเก็บน้ำหนองหอย และมีน้ำที่สร้างขึ้น ได้แก่ บ่อน้ำตื้น สระน้ำสาธารณะหมู่บ้าน สระน้ำชุดเพื่อการเกษตร โดยแบ่งแหล่งน้ำเป็น ๒ ประเภท คือ แหล่งน้ำทางการเกษตร และแหล่งน้ำกิน น้ำใช้ (หรือน้ำเพื่อการอุปโภค บริโภค)

๑. แหล่งน้ำทางการเกษตร แบ่งเป็น ๒ ประเภท คือ

๑.๑ แหล่งน้ำธรรมชาติ

- | | | | |
|--------|-------|----|------|
| - หนอง | จำนวน | ๑๒ | สาย |
| - คลอง | จำนวน | ๘ | แห่ง |

๑.๒ แหล่งน้ำที่สร้างขึ้น

- | | | | |
|---------------------|-------|----|------|
| - สระเก็บน้ำ | จำนวน | ๑๖ | แห่ง |
| - ฝาย | จำนวน | ๙ | แห่ง |
| - บ่อน้ำตื้นสาธารณะ | จำนวน | ๓๐ | แห่ง |
| - บ่อบาดาล | จำนวน | ๓๐ | แห่ง |

๒. แหล่งน้ำกิน น้ำใช้ (หรือน้ำเพื่อการอุปโภค บริโภค)

- | | | | |
|---------------------|-------|----|------|
| - บ่อบาดาลสาธารณะ | จำนวน | ๕ | แห่ง |
| - บ่อน้ำตื้นสาธารณะ | จำนวน | ๒ | แห่ง |
| - ประปาหมู่บ้าน | จำนวน | ๑๐ | แห่ง |

๘.๒ ป่าไม้

องค์การบริหารส่วนตำบลนาใต้ มีป่าสาธารณะหรือป่าชุมชนซึ่งจัดเป็นแหล่งท่องเที่ยวเชิงอนุรักษ์ มีพื้นที่ครอบคลุมประมาณ ๕๐ ไร่

- | | | | |
|--------------------------------------|-------|---|------|
| - สวนป่าชุมชนบ้านชโลดพัฒนา หมู่ที่ ๓ | จำนวน | ๑ | แห่ง |
| - สวนป่าชุมชนบ้านใต้ หมู่ที่ ๕ | จำนวน | ๑ | แห่ง |
| - สวนป่าชุมชนบ้านคลองยา หมู่ที่ ๖ | จำนวน | ๑ | แห่ง |

๘.๓ ภูเขา

ในพื้นที่ของตำบลนาใต้ ไม่มีพื้นที่ติดเขตภูเขา ส่วนมากเป็นพื้นที่สำหรับเพาะปลูก ที่อยู่อาศัย ร้านค้า สถานประกอบการ ตามลำดับ

๘.๔ ทรัพยากรธรรมชาติที่สำคัญขององค์กรปกครองส่วนท้องถิ่น

ทรัพยากรธรรมชาติในพื้นที่มีความสำคัญและจำเป็นต่อการดำเนินชีวิตของประชาชน ได้แก่ ดิน น้ำ อากาศ ป่าไม้ ดังนั้นเพื่อให้การใช้ทรัพยากรธรรมชาติอย่างยั่งยืนและยาวนาน องค์กรบริหารส่วนตำบลนาใต้ จึงมีโครงการอนุรักษ์บูรณะฟื้นฟูและรักษาทรัพยากรธรรมชาติให้คงอยู่นาน

บทที่ ๒

แนวคิดจากการจัดการความเสี่ยงจากสาธารณภัย

ปัจจุบันแนวคิดการบริหารจัดการสาธารณภัยของประเทศไทยมุ่งเน้นให้ความสำคัญมากขึ้นกับการดำเนินการอย่างยั่งยืน โดยให้ความสำคัญกับ “การจัดการความเสี่ยงจากสาธารณภัย” (Disaster Risk Management : DRM) ซึ่งประกอบด้วย การลดความเสี่ยงจากสาธารณภัย (Disaster Risk Reduction : DRR) ควบคู่กับการจัดการในภาวะฉุกเฉิน (Emergency Management) รวมถึงการฟื้นฟู (Recovery)

๒.๑ ขอบเขตสาธารณภัย

ขอบเขตสาธารณภัยตามแผนปฏิบัติการในการป้องกันและบรรเทาสาธารณภัย องค์การบริหารส่วนตำบลนาใต้ พ.ศ. ๒๕๖๕ ฉบับนี้ ให้เป็นไปตามความหมาย “สาธารณภัย” ตามมาตรา ๔ แห่งพระราชบัญญัติป้องกันและบรรเทาสาธารณภัย พ.ศ. ๒๕๕๐ ดังนี้

“อัคคีภัย ภัยพิบัติ อุทกภัย ภัยแล้ง โรคระบาดในมนุษย์ โรคระบาดสัตว์ โรคระบาดสัตว์น้ำ การระบาดของศัตรูพืช ตลอดจนภัยอื่นๆ อันมีผลกระทบต่อสาธารณสุข ไม่ว่าจะเกิดจากธรรมชาติ มีผู้ทำให้เกิดขึ้น อุบัติเหตุ หรือเหตุอื่นใด ซึ่งก่อให้เกิดอันตรายแก่ชีวิต ร่างกายของประชาชน หรือความเสียหายแก่ทรัพย์สินของประชาชน หรือของรัฐ และให้หมายความรวมถึงภัยทางอากาศ และการก่อวินาศกรรมด้วย”

๒.๒ ระดับการจัดการสาธารณภัย

ระดับการจัดการสาธารณภัยเป็นไปตามระดับการจัดการสาธารณภัยของแผนการป้องกันและบรรเทาสาธารณภัยแห่งชาติ พ.ศ. ๒๕๕๘ ทั้งนี้ ขึ้นอยู่กับพื้นที่ จำนวนประชากร ขนาดของภัย ความรุนแรง ผลกระทบและความซับซ้อนของภัยหรือความสามารถในการจัดการสาธารณภัย ที่ผู้มีอำนาจตามกฎหมาย ใช้ดุลยพินิจในการตัดสินใจเกี่ยวกับความสามารถในการเข้าควบคุมสถานการณ์เป็นหลัก โดยแบ่งเป็น ๔ ระดับ ดังนี้ ตารางที่ ๒-๑ : ระดับการจัดการสาธารณภัยของประเทศ

ระดับ	การจัดการ	ผู้มีอำนาจตามกฎหมาย
๑	สาธารณภัยขนาดเล็ก	ผู้อำนวยการอำเภอ ผู้อำนวยการท้องถิ่น ควบคุมและสั่งการ
๒	สาธารณภัยขนาดกลาง	ผู้อำนวยการจังหวัด ควบคุม สั่งการและบัญชาการ
๓	สาธารณภัยขนาดใหญ่	ผู้บัญชาการป้องกันและบรรเทาสาธารณภัยแห่งชาติ ควบคุม สั่งการและบัญชาการ
๔	สาธารณภัยร้ายแรงอย่างยิ่ง	นายกรัฐมนตรีหรือรองนายกรัฐมนตรีซึ่งนายกรัฐมนตรีมอบหมาย ควบคุม สั่งการและบัญชาการ

ที่มา : แผนการป้องกันและบรรเทาสาธารณภัยแห่งชาติ พ.ศ. ๒๕๕๘

เมื่อเกิดหรือคาดว่าจะเกิดสาธารณภัยขึ้นในพื้นที่ องค์การบริหารส่วนตำบลนาไต้ นายกองการบริหารส่วนตำบลนาไต้ ในฐานะผู้อำนวยการท้องถิ่น ตามพระราชบัญญัติป้องกันและบรรเทาสาธารณภัย พ.ศ. ๒๕๕๐ มาตรา ๒๐ จะเข้าดำเนินการป้องกันและบรรเทาสาธารณภัยในเขตพื้นที่โดยเร็วเป็นลำดับแรก มีอำนาจสั่งการ ควบคุม และกำกับดูแลการปฏิบัติหน้าที่ของเจ้าพนักงานและอาสาสมัคร รวมทั้งติดตามสถานการณ์ที่เกิดขึ้น

๒.๓ ยุทธศาสตร์การจัดการความเสี่ยงจากสาธารณภัย

ยุทธศาสตร์การจัดการความเสี่ยงจากสาธารณภัยของแผนฉบับนี้ เป็นการตอบสนองต่อเป้าหมาย การจัดการความเสี่ยงจากสาธารณภัยขององค์การบริหารส่วนตำบลนาใต้ และวัตถุประสงค์ของแผนใหม่มีประสิทธิภาพมากยิ่งขึ้น เพื่อสร้างความเชื่อมั่นและความปลอดภัยในชีวิตและทรัพย์สินของประชาชน รวมถึงความมีเสถียรภาพทางเศรษฐกิจและสังคมขององค์การบริหารส่วนตำบลนาใต้ อย่างยั่งยืน ประกอบด้วย ๔ ยุทธศาสตร์ ได้แก่

ยุทธศาสตร์ที่ ๑ การมุ่งเน้นการลดความเสี่ยงจากสาธารณภัย

เป็นการลดโอกาสที่จะได้รับผลกระทบจากสาธารณภัยอย่างเป็นระบบ โดยการวิเคราะห์และ จัดการกับปัจจัยที่เป็นสาเหตุและผลกระทบของสาธารณภัย เพื่อลดความถี่และความรุนแรง ลดปัจจัยที่ทำให้เกิดความเปราะบาง และเพิ่มศักยภาพของบุคคล ชุมชน และสังคมให้เข้มแข็งในการจัดการปัญหาอย่างเป็นรูปธรรม ป้องกันมิให้เกิดความเสี่ยงใหม่และลดความเสี่ยงที่มีอยู่เดิม

ยุทธศาสตร์ที่ ๒ การบูรณาการการจัดการในภาวะฉุกเฉิน

เป็นการเผชิญเหตุและจัดการสาธารณภัยในภาวะฉุกเฉินให้เป็นไปอย่างมีมาตรฐาน โดยการจัดระบบ การจัดการทรัพยากรและภารกิจความรับผิดชอบ เพื่อเผชิญเหตุการณ์ฉุกเฉินที่เกิดขึ้นทุกรูปแบบ ได้อย่างมีประสิทธิภาพ รวมถึงลดความสูญเสียที่จะมีต่อชีวิตและทรัพย์สินของประชาชน ทรัพยากรสภาพแวดล้อม สังคม และประเทศ ให้มีผลกระทบน้อยที่สุด

ยุทธศาสตร์ที่ ๓ การเพิ่มประสิทธิภาพการฟื้นฟูอย่างยั่งยืน

เป็นการปรับสภาพระบบสาธารณูปโภค การดำรงชีวิต และสภาวะวิถีความเป็นอยู่ของชุมชนที่ประสบภัยให้กลับสู่สภาวะปกติ หรือพัฒนาให้ดีกว่าและปลอดภัยกว่าเดิม (Build Back Better and Safer)ตามความเหมาะสม โดยการนำปัจจัยในการลดความเสี่ยงจากสาธารณภัยมาดำเนินการฟื้นฟู ซึ่งหมายรวมถึงการซ่อมสร้าง (reconstruction) และการฟื้นฟูสภาพ (rehabilitation)

ยุทธศาสตร์ที่ ๔ การส่งเสริมความร่วมมือระหว่างประเทศในการจัดการความเสี่ยงจากสาธารณภัย

เป็นการพัฒนาศักยภาพการจัดการความเสี่ยงจากสาธารณภัยของประเทศให้ได้มาตรฐานตามหลักสากล โดยการจัดระบบและกลไกในการประสานความร่วมมือระหว่างประเทศให้มีประสิทธิภาพ ซึ่งการจัดการ ความเสี่ยงจากสาธารณภัยของประเทศจำเป็นต้องได้รับความร่วมมือจากทุกภาคส่วนทั้งในประเทศและต่างประเทศ โดยคำนึงถึงระเบียบ กฎหมาย แนวทางปฏิบัติ การให้ความช่วยเหลือด้านมนุษยธรรมและประเพณีปฏิบัติให้สอดคล้องกับกรอบความร่วมมือระหว่างประเทศเป็นสำคัญ

แผนปฏิบัติการในการป้องกันและบรรเทาสาธารณภัย องค์การบริหารส่วนตำบลนาใต้ พ.ศ.๒๕๖๔ ฉบับนี้ มุ่งตอบสนองต่อยุทธศาสตร์การจัดการความเสี่ยงจากสาธารณภัยเพื่อสร้างความเชื่อมั่นและความปลอดภัย ในชีวิตและทรัพย์สินของประชาชนและของรัฐ โดยชุมชนมีบทบาทสำคัญเป็นอย่างมากในการเตรียมความพร้อมและลดความเสี่ยงจากสาธารณภัย หากได้รับการพัฒนาศักยภาพรวมทั้งมีภูมิปัญญาท้องถิ่นก็จะสามารถทำให้ชุมชนของตนมีความปลอดภัยจากสาธารณภัย โดยการมีส่วนร่วมของคนหลากหลายกลุ่มในชุมชน

๒.๔ งบประมาณในการจัดการความเสี่ยงจากสาธารณภัย

งบประมาณในการจัดการความเสี่ยงจากสาธารณภัยขององค์การบริหารส่วนตำบลนาใต้ มีที่มาจาก ๒ แหล่งงบประมาณ ได้แก่

(๑) งบประมาณรายจ่ายประจำปี องค์การบริหารส่วนตำบลนาใต้(โครงการที่ใช้งบประมาณขององค์กรปกครองส่วนท้องถิ่น)

(๒) งบประมาณอื่นๆ งบกลางขององค์การบริหารส่วนตำบลนาใต้ งบประมาณจาก ปก.จว.สฎ.

๒.๔.๑ ภาวะปกติ

(๑) องค์การบริหารส่วนตำบลนาใต้ จัดทำกรอบการจัดสรรงบประมาณรายจ่ายประจำปีงบประมาณ พ.ศ. ๒๕๖๕ องค์การบริหารส่วนตำบลนาใต้ โดยกำหนดให้มีรายละเอียด ดังนี้

- แผนและขั้นตอนของ องค์การบริหารส่วนตำบลนาใต้ ในการจัดการให้มีการแจ้งให้ประชาชนได้ทราบถึงการเกิดหรือจะเกิดสาธารณภัย

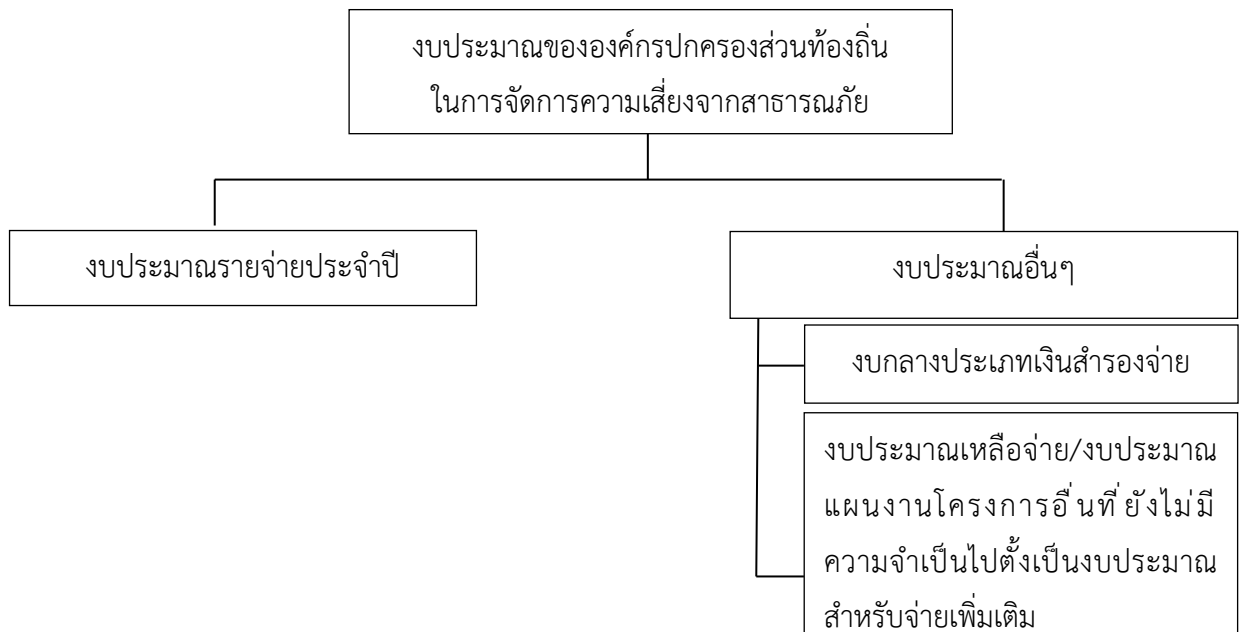
- แผนและขั้นตอนในการจัดหาวัสดุอุปกรณ์ เครื่องมือเครื่องใช้ และยานพาหนะ เพื่อใช้ในการป้องกันและบรรเทาสาธารณภัยของ องค์การบริหารส่วนตำบลนาใต้

- ฯลฯ

(๒) องค์การบริหารส่วนตำบลนาใต้ ตั้งงบกลาง ให้เพียงพอต่อการเผชิญเหตุสาธารณภัยที่อาจเกิดขึ้น

๒.๔.๒ ภาวะฉุกเฉิน

องค์การบริหารส่วนตำบลนาใต้ นำเงินงบประมาณของหน่วยงานที่ได้เตรียมไว้ไปใช้จ่ายเพื่อบรรเทา/ช่วยเหลือความเดือดร้อนของประชาชนที่ประสบสาธารณภัยเป็นลำดับแรกตามระเบียบกระทรวงมหาดไทยว่าด้วยค่าใช้จ่ายเพื่อช่วยเหลือประชาชน ตามอำนาจหน้าที่ขององค์กรปกครองส่วนท้องถิ่น พ.ศ. ๒๕๖๒ และระเบียบกระทรวงมหาดไทยว่าด้วยการเบิกค่าใช้จ่ายให้แก่อาสาสมัครป้องกันภัยฝ่ายพลเรือนขององค์กรปกครองส่วนท้องถิ่น พ.ศ. ๒๕๖๐ ทั้งนี้ หากงบประมาณไม่เพียงพอ ให้โอนเงินงบประมาณเหลือจ่าย หรืองบประมาณในแผนงาน/โครงการอื่นที่ยังไม่มีความจำเป็นเร่งด่วนที่ต้องใช้จ่าย ไปตั้งเป็นงบประมาณสำหรับจ่ายเพิ่มเติมได้ ตามระเบียบกระทรวงมหาดไทยว่าด้วยวิธีการงบประมาณขององค์กรปกครองส่วนท้องถิ่น พ.ศ. ๒๕๔๑ และที่แก้ไขเพิ่มเติม และหลักเกณฑ์ว่าด้วยการตั้งงบประมาณ เพื่อการช่วยเหลือประชาชนตามอำนาจหน้าที่ขององค์การบริหารส่วนจังหวัด เทศบาล และองค์การบริหารส่วนตำบล พ.ศ. ๒๕๖๒



แผนภาพที่ ๒-๑ : แหล่งงบประมาณในการจัดการความเสี่ยงจากสาธารณภัยของ องค์การบริหารส่วนตำบลนาใต้

๒.๕ องค์การปฏิบัติในการป้องกันและบรรเทาสาธารณภัย องค์การบริหารส่วนตำบลนาไ้

การดำเนินการป้องกันและบรรเทาสาธารณภัย และการจัดการความเสี่ยงจากสาธารณภัยใน องค์การบริหารส่วนตำบลนาไ้ จะมีองค์การที่เกี่ยวข้องในการอำนวยความสะดวก ควบคุม สั่งการ และประสานการ ปฏิบัติตั้งแต่ระดับประเทศ ซึ่งสำนักปลัดองค์การบริหารส่วนตำบลนาไ้ ต้องมีการเชื่อมโยงและรับนโยบาย แผนงานแนวทางมาดำเนินการ รวมทั้งการประสานกับหน่วยงานบริหารจัดการ สาธารณภัยในระดับอำเภอ และ ระดับจังหวัด

๒.๕.๑ ระดับนโยบาย

(๑) คณะกรรมการป้องกันและบรรเทาสาธารณภัยแห่งชาติ (กปภ.ช.)

มีหน้าที่กำหนดนโยบายการป้องกันและบรรเทาสาธารณภัยแห่งชาติ บูรณาการ พัฒนาระบบการป้องกันและบรรเทาสาธารณภัย ระหว่างหน่วยงานของรัฐและหน่วยงานภาคเอกชนให้มี ประสิทธิภาพ โดยมีองค์ประกอบและอำนาจหน้าที่ตามที่ระบุในมาตรา ๖ และมาตรา ๗ แห่งพระราชบัญญัติ ป้องกันและบรรเทาสาธารณภัยแห่งชาติ พ.ศ. ๒๕๕๐

(๒) คณะกรรมการป้องกันอุบัติภัยแห่งชาติ (กปอ.ภ.)

มีหน้าที่เสนอแนะนโยบายเกี่ยวกับการป้องกันอุบัติภัยของประเทศและเสนอแนะ แนวทางปฏิบัติและประสานงานระหว่างหน่วยงานของรัฐ โดยมีองค์ประกอบ และอำนาจหน้าที่ตามระเบียบ สำนักนายกรัฐมนตรีว่าด้วยการป้องกันอุบัติภัยแห่งชาติ พ.ศ. ๒๕๓๗ และที่แก้ไขเพิ่มเติม

(๓) คณะกรรมการจัดทำแผนการป้องกันและบรรเทาสาธารณภัยจังหวัด

มีหน้าที่จัดทำแผนการป้องกันและบรรเทาสาธารณภัยจังหวัดเสนอต่อผู้ว่า ราชการจังหวัดเพื่อประกาศใช้ต่อไป โดยมีองค์ประกอบและอำนาจหน้าที่ตามที่ระบุในมาตรา ๑๗ แห่ง พระราชบัญญัติป้องกันและบรรเทาสาธารณภัย พ.ศ. ๒๕๕๐

๒.๕.๒ ระดับปฏิบัติ

(๑) กองบัญชาการป้องกันและบรรเทาสาธารณภัยแห่งชาติ (บกปภ.ช.)

ทำหน้าที่บังคับบัญชา อำนวยการ ควบคุม กำกับ ดูแล และประสานการ ปฏิบัติการป้องกันและบรรเทาสาธารณภัยของกองอำนวยการป้องกันและบรรเทาสาธารณภัยแต่ละระดับ โดยมีรัฐมนตรีว่าการกระทรวงมหาดไทย เป็นผู้บัญชาการป้องกันและบรรเทาสาธารณภัยแห่งชาติ และ ปลัดกระทรวงมหาดไทยเป็นรองผู้บัญชาการป้องกันและบรรเทาสาธารณภัยแห่งชาติ

ในกรณีการจัดการสาธารณภัยขนาดใหญ่ (ระดับ ๓) มีรัฐมนตรีว่าการกระทรวงมหาดไทย และกรณีการจัดการสาธารณภัยร้ายแรงอย่างยิ่ง (ระดับ ๔) มีนายกรัฐมนตรีหรือรองนายกรัฐมนตรีที่ได้รับ มอบหมาย เป็นผู้ควบคุม สั่งการ และบัญชาการ

(๒) กองอำนวยการป้องกันและบรรเทาสาธารณภัยกลาง (กอปภ.ก.)

ให้กรมป้องกันและบรรเทาสาธารณภัย จัดตั้งกองอำนวยการป้องกันและบรรเทา สาธารณภัยกลาง โดยมีอธิบดีกรมป้องกันและบรรเทาสาธารณภัยในฐานะผู้อำนวยการกลาง เป็นผู้อำนวยการ มีความรับผิดชอบ ดังนี้

(๒.๑) ภาวะปกติ ประสานงาน และบูรณาการข้อมูลและการปฏิบัติการของ หน่วยงานที่เกี่ยวข้อง ทั้งในส่วนของสรรพกำลัง เครื่องมืออุปกรณ์ แผนปฏิบัติการ เพื่อเตรียมความพร้อมใน การป้องกันและแก้ไขปัญหาสาธารณภัยทั้งระบบ

(๒.๒) ภาวะใกล้เกิดภัย เตรียมการเผชิญเหตุ ติดตามและเฝ้าระวังสถานการณ์ รวมถึงวิเคราะห์ข้อมูลที่เกี่ยวข้อง ประเมินสถานการณ์ และแจ้งเตือนภัย พร้อมทั้งรายงานและเสนอความเห็น ต่อผู้บัญชาการป้องกันและบรรเทาสาธารณภัยแห่งชาติหรือนายกรัฐมนตรีตามระดับการจัดการสาธารณภัย

เพื่อดัดสันใจในการรับมือกับสาธารณภัยที่จะเกิดขึ้น โดยเรียกหน่วยงานที่เกี่ยวข้องเพื่อเป็นการประกอบกำลังในการเริ่มปฏิบัติการ

(๒.๓) ภาวะเกิดภัย อำนาจการและบูรณาการประสานการปฏิบัติ ในกรณีการจัดการสาธารณภัยขนาดเล็ก (ระดับ ๑) และขนาดกลาง (ระดับ ๒) ให้กองอำนาจการป้องกันและบรรเทาสาธารณภัยกลางรับผิดชอบในการอำนาจการ ประเมินสถานการณ์ และสนับสนุนกองอำนาจการป้องกันและบรรเทาสาธารณภัยแต่ละระดับ รวมทั้งติดตามและเฝ้าระวังสถานการณ์ วิเคราะห์และประเมินสถานการณ์ รายงานสถานการณ์ และแจ้งเตือน พร้อมทั้งเสนอความคิดเห็นต่อผู้บัญชาการป้องกันและบรรเทาสาธารณภัยแห่งชาติ เพื่อดัดสันใจยกระดับในกรณีการจัดการสาธารณภัยขนาดใหญ่ (ระดับ ๓) และนายกรัฐมนตรีหรือรองนายกรัฐมนตรีที่นายกรัฐมนตรีมอบหมาย ในกรณีการจัดการสาธารณภัยร้ายแรงอย่างยิ่ง (ระดับ ๔)

ทั้งนี้ ให้กองอำนาจการป้องกันและบรรเทาสาธารณภัยกลาง ทำหน้าที่เป็นส่วนหนึ่งในศูนย์ประสานการปฏิบัติของกองบัญชาการป้องกันและบรรเทาสาธารณภัยแห่งชาติ ในกรณียกระดับเป็นการจัดการสาธารณภัยขนาดใหญ่ (ระดับ ๓) และขนาดร้ายแรงอย่างยิ่ง (ระดับ ๔)

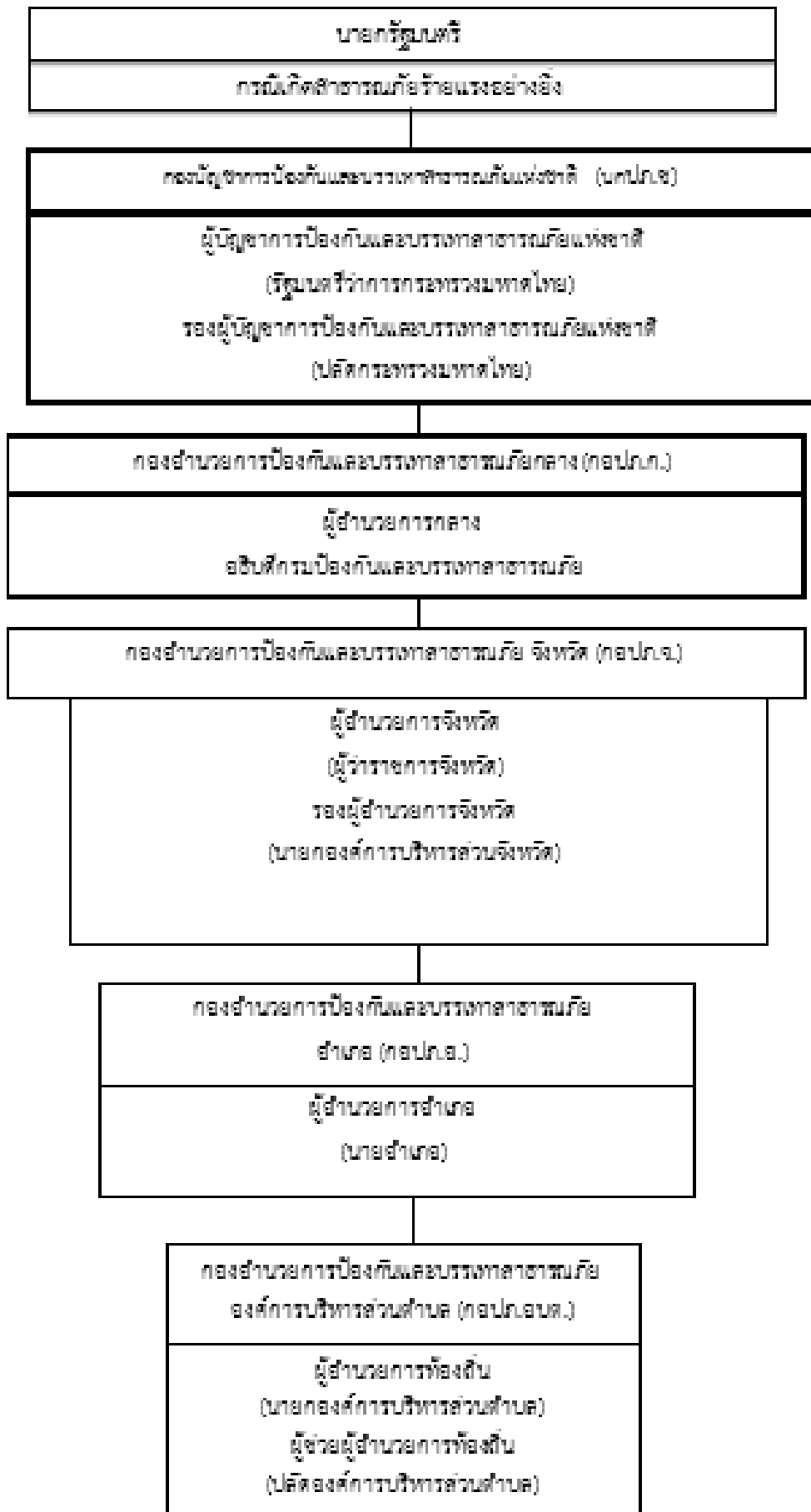
(๓) กองอำนาจการป้องกันและบรรเทาสาธารณภัยจังหวัด (กอปภ.จ.)

ทำหน้าที่อำนาจการ ควบคุม สนับสนุน และประสานการปฏิบัติการป้องกันและบรรเทาสาธารณภัยในพื้นที่จังหวัดที่รับผิดชอบ โดยมีผู้ว่าราชการจังหวัด เป็นผู้อำนวยการ รองผู้ว่าราชการจังหวัดที่ผู้ว่าราชการจังหวัดมอบหมาย และนายกองค้การบริหารส่วนจังหวัด เป็นรองผู้อำนวยการ

(๔) กองอำนาจการป้องกันและบรรเทาสาธารณภัยอำเภอ (กอปภ.อ.)

ทำหน้าที่อำนาจการ ควบคุม สนับสนุน และประสานการปฏิบัติกับองค์กรปกครองส่วนท้องถิ่นในเขตพื้นที่รับผิดชอบในการป้องกันและบรรเทาสาธารณภัย และปฏิบัติงานตามที่ผู้ว่าราชการจังหวัดหรือกองอำนาจการป้องกันและบรรเทาสาธารณภัยจังหวัดมอบหมาย โดยมีนายอำเภอ เป็นผู้อำนวยการ

(๕) กองอำนาจการป้องกันและบรรเทาสาธารณภัยองค์กรปกครองส่วนท้องถิ่นแห่งพื้นที่กองอำนาจการป้องกันและบรรเทาสาธารณภัยองค์กรบริหารส่วนตำบล (กอปภ.อบต.) ทำหน้าที่อำนาจการ ควบคุม ปฏิบัติการป้องกันและบรรเทาสาธารณภัย และเผชิญเหตุ เมื่อเกิดสาธารณภัยขึ้น พร้อมทั้งจัดทำแผนปฏิบัติการในการป้องกันและบรรเทาสาธารณภัยองค์กรบริหารส่วนตำบล องค์กรบริหารส่วนตำบลนาใต้ ให้สอดคล้องและเชื่อมโยงกับแผนการป้องกันและบรรเทาสาธารณภัยจังหวัด และแผนการป้องกันและบรรเทาสาธารณภัยอำเภอ รวมถึงมีหน้าที่ช่วยเหลือผู้บัญชาการจังหวัดและผู้บัญชาการอำเภอ ตามที่ได้รับมอบหมาย พร้อมทั้งสนับสนุนการป้องกันและบรรเทาสาธารณภัยให้องค์กรปกครองส่วนท้องถิ่น องค์กรบริหารส่วนตำบลนาใต้ ซึ่งมีพื้นที่ติดต่อกับหรือใกล้เคียง หรือเขตพื้นที่อื่นเมื่อได้รับการร้องขอ โดยมีนายกองค้การบริหารส่วนตำบล เป็นผู้อำนวยการ



แผนภาพที่ ๒-๒ : กลไกการจัดการความเสี่ยงจากสาธารณภัยของประเทศไทย

๒.๖ การจัดตั้งศูนย์ปฏิบัติการฉุกเฉิน องค์การบริหารส่วนตำบลนาใต้ (เมื่อเกิดหรือคาดว่าจะเกิด
สาธารณภัย)

บทบาทภารกิจ

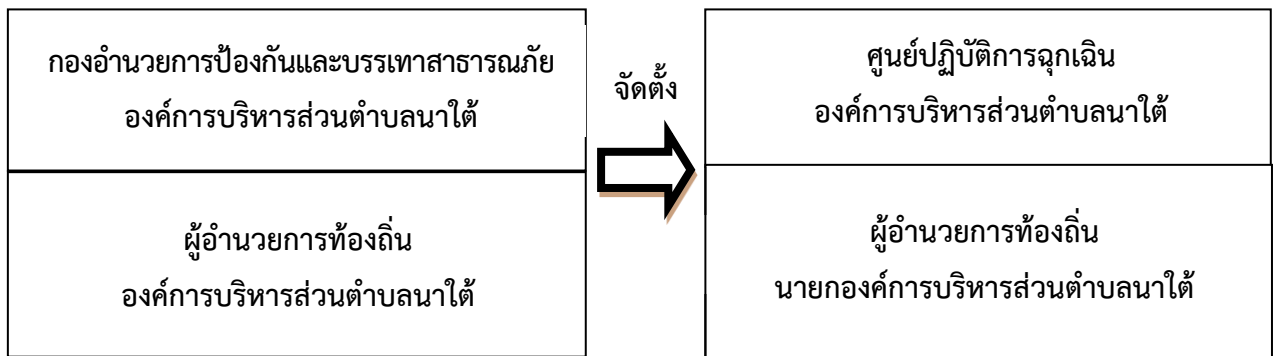
เมื่อเกิดหรือคาดว่าจะเกิดสาธารณภัย ให้สำนักปลัด องค์การบริหารส่วนตำบลนาใต้ **จัดตั้งศูนย์ปฏิบัติการฉุกเฉิน องค์การบริหารส่วนตำบลนาใต้** ขึ้น โดยมีผู้อำนวยการท้องถิ่นเป็นผู้ควบคุมและ
สั่งการเพื่อทำหน้าที่จัดการสาธารณภัยที่เกิดขึ้นจนกว่าสถานการณ์จะกลับเข้าสู่ภาวะปกติ พร้อมทั้งประสาน
กับส่วนราชการและหน่วยงานที่เกี่ยวข้องในพื้นที่ที่รับผิดชอบ และประสานความร่วมมือกับทุกภาคส่วน ในการ
จัดการสาธารณภัยในพื้นที่ทุกขั้นตอน พร้อมทั้งให้รายงานผู้อำนวยการอำเภอ (นายอำเภอ) ทราบทันที

หากประเมินสถานการณ์สาธารณภัยและเกินขีดความสามารถของทรัพยากรขององค์กร
ปกครองส่วนท้องถิ่นในการเข้าจัดการกับสาธารณภัยให้ยุติโดยเร็วแล้วและไม่สามารถควบคุมสถานการณ์
สาธารณภัยได้โดยลำพัง ให้รายงานให้ผู้อำนวยการอำเภอทราบและขอรับการสนับสนุนจากกองอำนาจการ
ป้องกันและบรรเทาสาธารณภัยองค์กรปกครองส่วนท้องถิ่นติดต่อหรือใกล้เคียง และหรือ กองอำนาจการ
ป้องกันและบรรเทาสาธารณภัยอำเภอ โดยมีผู้อำนวยการท้องถิ่น เป็นผู้ควบคุมและสั่งการ และหากประเมิน
สถานการณ์สาธารณภัยมีโอกาสการขยายความรุนแรงอย่างต่อเนื่องให้รายงานผู้อำนวยการอำเภอ (นายอำเภอ)
เสนอต่อผู้อำนวยการจังหวัด(ผู้ว่าราชการจังหวัด) เพื่อพิจารณาประกาศหรือยกระดับของภัยจากสาธารณภัย
ขนาดเล็กเป็นสาธารณภัยขนาดกลางต่อไป

การจัดการสาธารณภัยระดับ 1

ภาวะปกติ
(ไม่เกิดสาธารณภัย)

ภาวะฉุกเฉิน
(เมื่อเกิดหรือคาดว่าจะเกิดสาธารณภัย)



แผนภาพที่ ๒-๓ : องค์กรปฏิบัติในการจัดการสาธารณภัยขององค์กรปกครองส่วนท้องถิ่น

๒.๗ การปฏิบัติร่วมกับหน่วยงานที่เกี่ยวข้อง

๒.๗.๑ การปฏิบัติร่วมกับอำเภอ

(๑) จัดเจ้าหน้าที่ประสานอำเภอ ในช่วงระยะขณะเกิดภัย พร้อมทั้งรายงานสถานการณ์สาธารณสุขที่เกิดขึ้นตามข้อเท็จจริงเป็นระยะๆ

(๒) กรณีสถานการณ์สาธารณสุขมีความรุนแรงให้ประสานขอกำลังสนับสนุนจากกองอำนาจการป้องกันและบรรเทาสาธารณภัยอำเภอ

๒.๗.๒ การปฏิบัติร่วมกับองค์กรปกครองส่วนท้องถิ่นข้างเคียง

(๑) เมื่อเกิดสาธารณสุขขึ้นในเขตพื้นที่ของ องค์การบริหารส่วนตำบลนาใต้ และสาธารณสุขมีความรุนแรงขยายเป็นวงกว้าง ให้ผู้อำนวยการท้องถิ่น องค์การบริหารส่วนตำบลนาใต้ รายงานผู้อำนวยการอำเภอ พร้อมทั้งประสาน สำนักปลัด(องค์การบริหารส่วนตำบลนาใต้) ซึ่งมีพื้นที่ติดต่อหรือใกล้เคียง ให้สนับสนุน การป้องกันและบรรเทาสาธารณสุขที่เกิดขึ้น ดังมาตรา ๒๓ แห่งพระราชบัญญัติป้องกันและบรรเทาสาธารณสุข พ.ศ. ๒๕๕๐

(๒) เมื่อเกิดสาธารณสุขขึ้นในเขตพื้นที่ของ องค์การบริหารส่วนตำบลนาใต้ ซึ่งมีพื้นที่ติดต่อหรือใกล้เคียง) ให้ผู้อำนวยการท้องถิ่น (องค์การบริหารส่วนตำบลนาใต้) ให้การสนับสนุนการป้องกันและบรรเทาสาธารณสุขที่เกิดขึ้น เพื่อเป็นการบูรณาการและการประสานการปฏิบัติงานร่วมกัน

๒.๗.๓ การปฏิบัติร่วมกับหน่วยทหารในพื้นที่

ในการปฏิบัติการป้องกันและบรรเทาสาธารณสุขร่วม

ระหว่างพลเรือนกับทหารนั้นจะต้องมีการประสานงานกันอย่างใกล้ชิด เพื่อเป็นการสนับสนุนการจัดการสาธารณสุขของกองอำนาจการป้องกันและบรรเทาสาธารณสุข องค์การบริหารส่วนตำบลนาใต้ และศูนย์ปฏิบัติการฉุกเฉินท้องถิ่นองค์การบริหารส่วนตำบลนาใต้ ทั้งนี้ ฝ่ายทหารอาจพิจารณาจัดตั้งศูนย์ประสานงานหรือศูนย์ปฏิบัติงานร่วมระหว่างพลเรือนกับทหาร ขึ้นอยู่กับระดับของหน่วยและสถานการณ์สาธารณสุขนั้นๆ โดยมีแนวทางปฏิบัติสอดคล้องกับแผนการป้องกันและบรรเทาสาธารณสุขกระทรวงกลาโหม แผนการป้องกันและบรรเทาสาธารณสุขจังหวัดสุราษฎร์ธานี พ.ศ. ๒๕๕๘ และข้อตกลงว่าด้วยการป้องกันและบรรเทาสาธารณสุขระหว่างผู้ว่าการจังหวัดกับหน่วยงานทหารในพื้นที่ ทั้งนี้รายละเอียดการแบ่งมอบพื้นที่ในการช่วยเหลือผู้ประสบภัยพิบัติของหน่วยทหารปรากฏตามภาคผนวก ข

๒.๗.๔ การปฏิบัติร่วมกับภาคประชาสังคม เอกชน และองค์กรสาธารณกุศล

สำนักปลัดองค์การบริหารส่วนตำบลนาใต้เป็นศูนย์กลางในการประสานการปฏิบัติในเขตรับผิดชอบตลอด ๒๔ ชั่วโมง เพื่อให้สามารถติดต่อประสานงาน สั่งการ รายงาน การปฏิบัติ และสถานการณ์ระหว่างทุกหน่วยงานที่เกี่ยวข้องได้อย่างต่อเนื่อง รวดเร็ว และเชื่อถือได้ โดยมีแนวทางและขั้นตอนปฏิบัติ ดังนี้

(๑) จัดเจ้าหน้าที่ประสานงานกับศูนย์ปฏิบัติการฉุกเฉิน องค์การบริหารส่วนตำบลนาใต้ กรณีเกิดสาธารณสุข) เพื่อร่วมปฏิบัติการป้องกันและบรรเทาสาธารณสุข และการช่วยเหลือ สงเคราะห์ผู้ประสบภัยให้เป็นไปอย่างมีเอกภาพ

(๒) จัดทำแผนประสานงานกับองค์การสาธารณกุศล และให้องค์การสาธารณกุศล ในจังหวัดจัดเจ้าหน้าที่ประสานงานกับ องค์การบริหารส่วนตำบลนาใต้ ตลอด ๒๔ ชั่วโมง พร้อมอุปกรณ์และบุคลากรที่สามารถปฏิบัติการกิจได้

(๓) องค์การบริหารส่วนตำบลนาใต้ และโรงพยาบาลส่งเสริมสุขภาพประจำตำบล ร่วมกับองค์การสาธารณสุขจัดทำแนวทางปฏิบัติในการสนับสนุนทรัพยากร เจ้าหน้าที่ อุปกรณ์ และเครื่องมือ เพื่อการปฏิบัติงานขององค์กรปฏิบัติในการจัดการสาธารณสุขแต่ละระดับ

(๔) กรณีที่เมื่อเกิดสาธารณสุขขึ้น ผู้อำนวยการหรือเจ้าพนักงานป้องกันและบรรเทาสาธารณภัยมอบหมายให้องค์การสาธารณสุขช่วยเหลือผู้ประสบภัย ดังพระราชบัญญัติป้องกันและบรรเทาสาธารณภัย พ.ศ. ๒๕๕๐ มาตรา ๒๗ (๕)

(๕) กรณีที่ได้รับการประสานจาก องค์การบริหารส่วนตำบลนาใต้ หรือหน่วยงานที่รับผิดชอบ เช่น ตำรวจ เทศบาล อบต. ให้องค์การสาธารณสุขจัดชุดเคลื่อนที่เร็วออกไปยังที่เกิดเหตุ และให้รายงานตัว ที่ศูนย์ปฏิบัติการฉุกเฉิน องค์การบริหารส่วนตำบลนาใต้ หรือผู้อำนวยการท้องถิ่น เพื่อรับมอบหมายภารกิจในการปฏิบัติการ

(๖) กรณีหลังเกิดสาธารณสุข ให้องค์การสาธารณสุข องค์กรเอกชนช่วยเหลือเจ้าหน้าที่หรือหน่วยงานที่เกี่ยวข้องในการรักษาความปลอดภัยในสถานที่เกิดเหตุ และพื้นที่รองรับการอพยพ ประสานหน่วยแพทย์และพยาบาล อีกทั้งให้การรักษาพยาบาลเบื้องต้นแก่ผู้ประสบสาธารณสุข พร้อมทั้งลำเลียงผู้ได้รับบาดเจ็บส่งโรงพยาบาลส่งเสริมสุขภาพประจำตำบล รวมทั้งอพยพช่วยเหลือผู้ประสบสาธารณสุขไปยังที่ปลอดภัยหรือพื้นที่รองรับการอพยพ

บทที่ ๓ การปฏิบัติก่อนเกิดภัย

การลดความเสี่ยงจากสาธารณภัย

แผนปฏิบัติการในการป้องกันและบรรเทาสาธารณภัยของ องค์การบริหารส่วนตำบลนาใต้ ฉบับนี้ มุ่งดำเนินงานตอบสนองต่อยุทธศาสตร์การจัดการความเสี่ยงจากสาธารณภัยตามแผนการป้องกันและบรรเทาสาธารณภัยแห่งชาติ พ.ศ. ๒๕๕๘ ให้บรรลุผลสำเร็จในทางปฏิบัติ โดยมีเป้าหมายสำคัญในการลดความเสี่ยงจากสาธารณภัย เพื่อสร้างความเชื่อมั่น ความปลอดภัย ในชีวิตและทรัพย์สินของประชาชนในพื้นที่ ตามแนวทางในการดำเนินงานด้านการป้องกัน บรรเทา การลดผลกระทบจากสาธารณภัย และการเตรียมความพร้อม โดยกำหนดแนวทางปฏิบัติไว้ ดังนี้

ความเสี่ยงจากสาธารณภัย (Disaster Risk) หมายถึง โอกาสที่สาธารณภัย ทำให้เกิดความสูญเสียต่อชีวิต ร่างกาย ทรัพย์สิน ความเป็นอยู่ และภาคบริการต่างๆ ในชุมชนใดชุมชนหนึ่ง ณ ระยะเวลาใดเวลาหนึ่งในอนาคต ซึ่งสามารถแทนด้วยสมการแสดงความสัมพันธ์ของปัจจัยที่เกี่ยวข้องกับ ความเสี่ยง ดังนี้

ความเสี่ยง (Risk) = ภัย (Hazard) x ความล่อแหลม (Exposure) x ความเปราะบาง (Vulnerability) / ศักยภาพ (Capacity)

ภัย (Hazard) หมายถึง เหตุการณ์ที่เกิดจากธรรมชาติหรือการกระทำของมนุษย์ที่อาจนำมาซึ่งความสูญเสียต่อชีวิต ทรัพย์สิน ตลอดจนทำให้เกิดผลกระทบทางเศรษฐกิจ สังคม และสิ่งแวดล้อม

ความล่อแหลม (Exposure) หมายถึง การที่ผู้คน อาคารบ้านเรือน ทรัพย์สิน ระบบต่างๆ หรือองค์ประกอบใดๆ มีที่ตั้งอยู่ในพื้นที่เสี่ยงและอาจได้รับความเสียหาย

ความเปราะบาง (Vulnerability) หมายถึง ปัจจัยหรือสถานะใดๆ ที่ทำให้ชุมชนหรือสังคมขาดความสามารถในการปกป้องตนเอง ทำให้ไม่สามารถรับมือกับสาธารณภัย หรือไม่สามารถฟื้นฟูได้อย่างรวดเร็วจากความเสียหายอันเกิดจากสาธารณภัย ปัจจัยเหล่านี้มีอยู่ในชุมชนหรือสังคมมานานก่อนเกิดสาธารณภัย และอาจเป็นปัจจัยที่ทำให้ผลกระทบของภัยมีความรุนแรงมากขึ้น

ศักยภาพ (Capacity) หมายถึง ความสามารถที่จะกระทำการอย่างใดอย่างหนึ่ง หรือความสามารถที่อาจจะพัฒนาต่อไปให้เป็นประโยชน์มากขึ้น

๓.๑ การประเมินความเสี่ยงจากสาธารณภัย

การวิเคราะห์ความเสี่ยง, การประเมินความเสี่ยง (Risk Assessment) หมายถึง กระบวนการกำหนดลักษณะ ขนาด หรือขอบเขตของความเสี่ยงโดยการวิเคราะห์ภัยที่เกิดขึ้นและประเมินสถานะการเปิดรับต่อความเสี่ยง (exposure) ความเปราะบาง (Vulnerability) และ ศักยภาพ (Capacity) ในการรับมือของชุมชนที่อาจเป็นอันตรายต่อชีวิตและทรัพย์สิน การดำรงชีวิตและสิ่งแวดล้อม เป็นการวิเคราะห์ความน่าจะเป็นในการเกิดผลกระทบจากภัยในพื้นที่หนึ่ง ๆ มีประโยชน์ในการวางแผนเพื่อจัดการความเสี่ยงอย่างมีระบบ

โดยขั้นตอนการประเมินความเสี่ยงจากสาธารณภัย ประกอบด้วย ๗ ขั้นตอน ได้แก่

ขั้นที่ ๑ การทำความเข้าใจเหตุการณ์ปัจจุบัน ความต้องการในการประเมินความเสี่ยง และพิจารณาถึงข้อมูลในอดีต

ขั้นที่ ๒ การประเมินภัย

ขั้นที่ ๓ การประเมินความล่อแหลม

ขั้นที่ ๔ การวิเคราะห์ความเปราะบางและศักยภาพ

ขั้นที่ ๕ การวิเคราะห์ผลกระทบและระดับความเสี่ยง

ขั้นที่ ๖ การจัดทำข้อมูลความเสี่ยงและแนวทางในการจัดการและลดความเสี่ยง

ขั้นที่ ๗ การพัฒนาหรือปรับปรุงยุทธศาสตร์และแผนปฏิบัติการในการลดความเสี่ยงจากสาธารณภัย
ดังนั้น เพื่อให้การประเมินความเสี่ยงจากสาธารณภัยเป็นไปอย่างมีประสิทธิภาพ สำนักปลัด

องค์การบริหารส่วนตำบลนาใต้ จึงกำหนดให้จัดทีมประเมินความเสี่ยงจากเหตุการณ์สาธารณภัยและเป็นข้อมูลในการวิเคราะห์และประเมินความเสี่ยง รวมทั้งผลกระทบที่อาจจะเกิดขึ้น เพื่อประกอบในการตัดสินใจสั่งการในการรับมือสถานการณ์ภัยที่อาจจะเกิดขึ้นได้แก่ (๑) การกำจัดความเสี่ยง (การป้องกันหรือหลีกเลี่ยง) (๒) การแก้ไขปัญหาความเปราะบางและความอ่อนแอ (การลดผลกระทบ) (๓) การเตรียมความพร้อมรับมือสาธารณภัยและ (๔) การถ่ายโอนหรือแบ่งปันความเสี่ยง

๓.๒ แนวทางปฏิบัติในการลดความเสี่ยงจากสาธารณภัย

๓.๒.๑ การป้องกันและลดผลกระทบ

เนื่องจากองค์การบริหารส่วนตำบลนาใต้ มีพื้นที่ราบลุ่ม เป็นพื้นที่โล่ง ฝนทิ้งช่วง สภาพอากาศที่แห้งแล้ง ลมพายุฤดูร้อน มีพื้นที่เสี่ยงสาธารณภัยที่ส่งผลกระทบ ได้แก่ ภัยจาก อุทกภัย วาตภัย และภัยแล้ง จึงให้ความสำคัญกับแนวทางการดำเนินงานดังนี้

(๑) ด้านโครงสร้าง

องค์การบริหารส่วนตำบลนาใต้ ได้พิจารณาโครงสร้างที่สอดคล้องกับสภาพพื้นที่เสี่ยงภัยแล้ว และได้จัดสร้างสิ่งก่อสร้างที่ใช้ในการป้องกันและบรรเทาสาธารณภัย อาทิ อาคาร ฝายชะลอน้ำ เส้นทางคมนาคมเพื่อส่งกำลังบำรุง ป้าย ฯลฯ ขึ้น เพื่อใช้ในการป้องกันและบรรเทาสาธารณภัยในพื้นที่

(๒) ด้านไม่ใช้โครงสร้าง

การป้องกันโดยไม่ใช้โครงสร้าง เป็นการใช้นโยบาย กฎระเบียบ การวางแผนและกิจกรรมต่างๆ เพื่อลดความเสี่ยง โดย องค์การบริหารส่วนตำบลนาใต้ ได้มีการดำเนินการ ดังนี้

(๒.๑) ด้านการบังคับใช้กฎหมายและการมีส่วนร่วมของประชาชนในพื้นที่กับหน่วยงานภาครัฐในการป้องกันไม่ให้เกิดอัคคีภัย เช่น การให้ข้อมูลข่าวสารที่ถูกต้องแก่ประชาชนเกี่ยวกับสาธารณภัยต่างๆ ที่เกิดจากการกระทำของประชาชนเอง เช่น การเผาเศษวัชพืชในช่วงฤดูแล้ง เป็นต้น

(๒.๒) วิเคราะห์และจัดทำแผนที่เสี่ยงภัยให้เหมาะสมกับพื้นที่ พร้อมทั้งจัดเก็บข้อมูลสถิติภัย และหาปัจจัยที่ทำให้เกิดความเสี่ยงจากสาธารณภัย เพื่อเป็นฐานข้อมูลในการหาแนวทางการลดความเสี่ยงจากสาธารณภัยอย่างเป็นระบบ มุ่งสู่การแก้ไขปัญหาอย่างยั่งยืน

๓.๒.๒ การเตรียมความพร้อมรับสถานการณ์ภัย

การเตรียมความพร้อมเป็นการดำเนินการที่เน้นช่วงก่อนเกิดภัยเพื่อให้ประชาชนหรือชุมชน และหน่วยงานที่เกี่ยวข้องมีองค์ความรู้ ชีตความสามารถ และทักษะต่างๆ พร้อมทั้งจะรับมือกับสาธารณภัย โดยองค์การบริหารส่วนตำบลนาใต้ มีการดำเนินงาน ประกอบด้วย

(๑) การจัดการความเสี่ยงจากภัยพิบัติโดยอาศัยชุมชนเป็นฐาน (CBDRM)

ชุมชนมีบทบาทสำคัญเป็นอย่างมากในการเตรียมความพร้อมและลดความเสี่ยงจาก สาธารณภัย เนื่องจากชุมชนต้องอาศัยอยู่ในพื้นที่ของตนซึ่งมีความเสี่ยง หากชุมชนได้รับการพัฒนาศักยภาพรวมทั้งมีภูมิปัญญาท้องถิ่นในการลดความเสี่ยงจากสาธารณภัย โดยเน้นการอาศัยชุมชน/หมู่บ้านเป็นศูนย์กลางในการป้องกัน แก้ไข บรรเทา และฟื้นฟูความเสียหายจากสาธารณภัย โดยให้ชุมชนเข้ามามีส่วนร่วมในการวางแผน ตัดสินใจ กำหนดแนวทางการแก้ปัญหาในการจัดการความเสี่ยงจากสาธารณภัย เพื่อลดความเสี่ยงภัยของชุมชนและเพิ่มขีดความสามารถให้คนในชุมชนมีศักยภาพในการระงับบรรเทาภัยได้ด้วยตนเองในระดับหนึ่ง ก่อนที่หน่วยงานภายนอกจะเข้าไปให้ความช่วยเหลือ รวมทั้งเป็นการสร้างภาคีเครือข่ายภาคประชาชนในรูปแบบอาสาสมัครเพื่อช่วยเหลืองานเจ้าหน้าที่ในขั้นตอนการเตรียมความพร้อม

(๒) การฝึกการป้องกันและบรรเทาสาธารณภัยในพื้นที่

เป็นเครื่องมือและกิจกรรมในการสร้างความพร้อมและเพิ่มศักยภาพของหน่วยงานและบุคลากร รวมทั้งเป็นการทดสอบการประสานงานและการบูรณาการความร่วมมือ ทำให้ทราบจุดบกพร่องและช่องว่างในการปฏิบัติงานในภาวะฉุกเฉิน เพื่อนำไปสู่การปรับปรุงแผนปฏิบัติการในการป้องกันและบรรเทาสาธารณภัยของ องค์การบริหารส่วนตำบลนาใต้ และแผนเผชิญเหตุสาธารณภัยให้มีความสมบูรณ์มากยิ่งขึ้น ทั้งนี้ การฝึกการป้องกันและบรรเทาสาธารณภัยให้หมายรวมถึงการฝึก การซักซ้อม และการฝึกปฏิบัติตามความเหมาะสมและความจำเป็นของแต่ละหน่วยงานในทุกระดับ โดยสำนักปลัดองค์การบริหารส่วนตำบลนาใต้ จะมีการประสานและสั่งการอำนวยความสะดวกให้ชุมชน/หมู่บ้าน ดำเนินการฝึกการป้องกันและบรรเทาสาธารณภัยแบบบูรณาการอย่างสม่ำเสมอ

(๓) การเฝ้าระวังและประเมินสถานการณ์

(๓.๑) จัดชุดเฝ้าระวังและติดตามสถานการณ์ เพื่อทำหน้าที่เฝ้าระวังและติดตามสถานการณ์ข้อมูลความเคลื่อนไหวของเหตุการณ์สาธารณภัยที่อาจเกิดขึ้นตลอด ๒๔ ชั่วโมง พร้อมทั้งประสานการปฏิบัติกับกองอำนาจการป้องกันและบรรเทาสาธารณภัยข้างเคียง

(๓.๒) ติดตามการรายงานสภาพอากาศปรากฏการณ์ธรรมชาติ ข้อมูลสถานการณ์ และการแจ้งข่าว การเตือนภัยจากกองอำนาจการป้องกันและบรรเทาสาธารณภัยระดับเหนือขึ้นไปและหน่วยงานที่เกี่ยวข้อง เช่น กรมอุตุนิยมวิทยา กรมชลประทาน กรมทรัพยากรน้ำ กรมอุทกศาสตร์ กรมป้องกันและบรรเทาสาธารณภัย ฯลฯ รวมทั้งสื่อต่างๆ เพื่อรวบรวมข้อมูล วิเคราะห์ เฝ้าระวัง ประเมินแนวโน้มการเกิดภัย

(๓.๓) จัดทีมประชาสัมพันธ์ เพื่อให้ข้อมูลข่าวสารให้ประชาชนได้รับทราบถึงระยะเวลา ภาวะที่จะคุกคาม อันตรายต่อชีวิตและทรัพย์สิน เป็นระยะๆ เพื่อป้องกันความตื่นตระหนกและความสับสนในเหตุการณ์ที่จะเกิดขึ้น และให้ความสำคัญกับผู้ที่ต้องช่วยเหลือเป็นกรณีพิเศษ เช่น ผู้พิการ ทั้งนี้ ความถี่ของการแจ้งข่าวเตือนภัยขึ้นอยู่กับแนวโน้มการเกิดภัย

(๓.๔) จัดให้มีอาสาสมัครและเครือข่ายเฝ้าระวังและติดตามสถานการณ์ปฏิบัติงานตลอด ๒๔ ชั่วโมง และแจ้งข่าว เตือนภัยระดับชุมชน ทำหน้าที่ติดตาม เฝ้าระวังปรากฏการณ์ธรรมชาติที่มีแนวโน้มการเกิดภัย แจ้งข่าว เตือนภัยแก่ชุมชน และรายงานสถานการณ์ให้สำนักปลัดองค์การบริหารส่วนตำบลนาใต้ โดยใช้ระบบการสื่อสาร เครื่องมือแจ้งเตือนภัยของชุมชน

การติดตามข้อมูลความเคลื่อนไหวของเหตุการณ์ที่อาจส่งผลให้เกิดสาธารณภัย รวมทั้งทำหน้าที่เฝ้าระวัง ให้ข้อมูลข่าวสารแก่ประชาชน โดยสำนักปลัดองค์การบริหารส่วนตำบลนาใต้ แลกเปลี่ยนข้อมูลข่าวสาร วิเคราะห์ และประเมินสถานการณ์จากข้อมูลข่าวสารที่ได้รับ และตรวจสอบข้อเท็จจริงของข้อมูล เพื่อตัดสินใจในการเตรียมรับมือกับสาธารณภัย

รายงานสถานการณ์ภัยและผลการปฏิบัติให้กองอำนาจการป้องกันและบรรเทา สาธารณภัยอำเภอและจังหวัดทราบเป็นระยะๆ เพื่อประสานและสนับสนุนการปฏิบัติร่วมกัน

(๔) การเตรียมการอพยพ

สำนักปลัด(องค์การบริหารส่วนตำบลนาใต้) มีแนวทางปฏิบัติสำหรับเตรียมการอพยพ ดังนี้

(๔.๑) จัดทำแผนอพยพผู้ประสบภัย แผนอพยพส่วนราชการ โดยมีสาระสำคัญประกอบด้วย จำนวนผู้อพยพ บัญชีส่วนราชการ สิ่งอำนวยความสะดวกในการอพยพ การกำหนดเขตพื้นที่รองรับการอพยพให้อยู่ในพื้นที่ที่เหมาะสม การกำหนดเจ้าหน้าที่หรือผู้รับผิดชอบการอพยพไว้ให้ชัดเจน การกำหนดเส้นทางอพยพหลักและเส้นทางอพยพสำรองสำหรับแต่ละประเภทภัย รวมทั้งการสำรวจและการจัดเตรียมพาหนะ น้ำมันเชื้อเพลิง แหล่งพลังงาน และระบบสื่อสารการอพยพ

(๔.๒) วางมาตรการการอพยพ

(๔.๓) ให้ความสำคัญกับกลุ่มเปราะบางซึ่งต้องได้รับการดูแลเป็นพิเศษ เช่น เด็ก สตรีมีครรภ์ ผู้สูงอายุ บุคคล ทูพลภาพ ผู้ป่วย เป็นต้น โดยกำหนดแนวทางในการอพยพกลุ่มเปราะบาง ร่วมกับ สำนักงานพัฒนาสังคมและความมั่นคงของมนุษย์จังหวัด

(๔.๔) ให้ประชาชนเตรียมตัวไว้ให้พร้อมสำหรับการอพยพ โดยจัดเตรียมกระเป๋า ที่มีของมีค่า เงินสด เอกสารสำคัญ ของใช้จำเป็นส่วนตัว ยารักษาโรค อาหาร น้ำดื่ม เท้าที่จำเป็น

(๕) การเตรียมการจัดตั้งศูนย์พักพิงชั่วคราว

สำนักปลัดองค์การบริหารส่วนตำบลนาใต้ มีแนวทางปฏิบัติสำหรับเตรียมการจัดตั้งศูนย์พักพิงชั่วคราว ดังนี้

(๕.๑) คัดเลือกและจัดหาสถานที่ตั้งศูนย์พักพิงชั่วคราว

(๕.๒) จัดการภายในศูนย์พักพิงชั่วคราว โดยกำหนดผู้รับผิดชอบภายในศูนย์พักพิงชั่วคราว คือ ผู้จัดการศูนย์พักพิงชั่วคราว ได้แก่ ผู้นำชุมชน กรณีโรงเรียนเป็นศูนย์พักพิงอาจเป็นผู้อำนวยการโรงเรียน

(๕.๓) ปักจยความจำเป็นขั้นต่ำของศูนย์พักพิงชั่วคราวอื่นๆ

(๕.๔) ให้มีการบริหารจัดการข้อมูลผู้อพยพ โดยมีการเก็บบันทึกข้อมูลที่จำเป็น

ข้อพิจารณาในการเลือกสถานที่ตั้งของศูนย์พักพิงชั่วคราว มีปัจจัยในการพิจารณา ดังนี้

ตารางที่ ๓-๑ : ข้อพิจารณาในการเลือกสถานที่ตั้งของศูนย์พักพิงชั่วคราว

ประเด็น	ข้อพิจารณาสำหรับทำเลที่ตั้ง
ความปลอดภัย	- ปลอดภัยจากภัยคุกคามในขณะนั้น ไม่ว่าจะเป็นความรุนแรงหรือภัยทางธรรมชาติ - ปลอดภัยจากความเสี่ยงที่อาจเกิดขึ้นต่อผู้อาศัยในศูนย์อพยพชั่วคราว
การเข้าถึง	- ง่ายต่อการเข้าถึงเพื่อให้ความช่วยเหลือในช่วงวิกฤต - คำนึงถึงฤดูกาลและผลกระทบ (เช่น รถอาจจะเข้าไปไม่ได้ในหน้าฝน)
สิ่งแวดล้อม	- พิจารณาถึงภัยจากการปนเปื้อนสารพิษทั้งจากภายในและนอกพื้นที่
สาธารณูปโภค	- ความเป็นไปได้ในการใช้โครงสร้างพื้นฐานของภาครัฐที่มีอยู่เดิม ทั้งการประปา สุขาภิบาล และการจัดการขยะ - ระบบไฟฟ้าเป็นสิ่งสำคัญที่สุด เนื่องจากระบบน้ำและสุขาภิบาล ยังสามารถหาทางเลือกอื่นที่ไม่พึ่งพาโครงสร้างพื้นฐานของเมืองได้
ปัจจัยดึงดูด	- ในบริบทของเมือง อาจเกิดปัจจัยดึงดูดให้มีการย้ายเข้าศูนย์พักพิงชั่วคราว โดยไม่จำเป็น
อาชีพ	- การเข้าถึงตลาดในท้องถิ่น - การเข้าถึงที่ทำงาน - ทางเลือกและการเข้าถึงระบบขนส่ง
สวัสดิการขั้นพื้นฐาน	- ต้องมีการบริการด้านการศึกษาและสุขอนามัย - มีการสำรวจ และวัดผลศักยภาพระบบสวัสดิการทั่วไปในพื้นที่
เอกลักษณ์ทางวัฒนธรรม	- ผู้อาศัยในศูนย์อพยพชั่วคราวมีสิทธิที่จะยึดถือประเพณีและวัฒนธรรมทางสังคม และศาสนาในศูนย์พักพิงชั่วคราว - ตรวจสอบทัศนคติขององค์กรปกครองท้องถิ่นและชุมชนโดยรอบ ต่อกลุ่มผู้อยู่อาศัยในศูนย์พักพิงชั่วคราว

(๖) การจัดตั้งศูนย์การเรียนรู้สาธารณสุขภัย

สำนักปลัด องค์การบริหารส่วนตำบลนาใต้ จะจัดทำโครงการจัดตั้งศูนย์การเรียนรู้
สาธารณสุขประจำศูนย์เตรียมพร้อมป้องกันภัยประจำชุมชน/หมู่บ้าน ที่มีความพร้อมเป็นลำดับแรกก่อน โดยมี
วัตถุประสงค์ในการจัดตั้งศูนย์การเรียนรู้สาธารณสุข ดังนี้

(๖.๑) เพื่อให้ประชาชน/ชุมชนได้เรียนรู้สาธารณสุขต่างๆ ธรรมชาติและลักษณะของภัย

(๖.๒) เพื่อให้ประชาชนทราบถึงขั้นตอนและวิธีการจัดการความเสี่ยงจากสาธารณสุข
เพื่อลดผลกระทบและความสูญเสียชีวิตที่อาจเกิดขึ้น

(๖.๓) เพื่อเพิ่มทักษะให้ประชาชนช่วยเหลือตนเอง สามารถรักษาชีวิตรอดได้
เมื่อเกิดสาธารณสุข

(๗) แผนการบริหารความต่อเนื่อง (Business Continuity Plan : BCP)

แผนการบริหารความต่อเนื่อง เป็นแผนปฏิบัติงานในสภาวะวิกฤตฉุกเฉินใน
สถานการณ์เมื่อเกิดภัยต่างๆ เช่น ภัยที่เกิดจากธรรมชาติ อุบัติเหตุ หรือการมุ่งร้ายต่อองค์กร ฯลฯ ซึ่งจาก
สภาวะวิกฤตหรือเหตุการณ์ฉุกเฉินดังกล่าวส่งผลให้หน่วยงานหรือองค์กรต้องหยุดชะงักการดำเนินงานหรือ
ไม่สามารถให้บริการประชาชนได้อย่างต่อเนื่อง ดังนั้น หน่วยงานส่วนราชการหรือองค์กรต่าง ๆ จึงต้องจัดทำ
แผนการบริหารความต่อเนื่อง (Business Continuity Plan : BCP) ขึ้น เพื่อเป็นแผนรองรับการดำเนินภารกิจ
ของหน่วยงานหรือองค์กรในช่วงสภาวะวิกฤตหรือเหตุการณ์ฉุกเฉิน เพื่อให้บริการประชาชนได้อย่างต่อเนื่อง
เช่นเดียวกับในช่วงภาวะปกติ หากหน่วยงานหรือองค์กรไม่จัดทำแผนการบริหารความต่อเนื่องรองรับไว้ตั้งแต่
ในภาวะปกติอาจส่งผลกระทบต่อหน่วยงานหรือองค์กรในด้านต่างๆ เช่น ด้านเศรษฐกิจ การเงิน การให้บริการ
สังคม ชุมชน สิ่งแวดล้อม ตลอดจนชีวิตและทรัพย์สินของประชาชน เป็นต้น การจัดทำแผนการบริหารความต่อเนื่อง
จึงเป็นสิ่งสำคัญที่จะช่วยให้สามารถรับมือกับเหตุการณ์ฉุกเฉินและให้บริการได้เมื่อเกิดภัยขึ้นวิกฤต เพื่อ
ดำเนินงานและให้บริการตามปกติตามระดับการให้บริการที่กำหนดไว้ซึ่งจะช่วยให้สามารถลดระดับความรุนแรง
ของผลกระทบที่เกิดขึ้นต่อหน่วยงานหรือองค์กรได้ แผนการบริหารความต่อเนื่องควรมีสาระสำคัญ ดังนี้

(๑) วัตถุประสงค์ของแผนการบริหารความต่อเนื่อง

(๒) ขอบเขตสถานการณ์ความเสี่ยงภัย เช่น แผนรับมือสถานการณ์ภัยจาก
อุทกภัย/อัคคีภัย/แผ่นดินไหว ฯลฯ

(๓) กำหนดสถานที่ปฏิบัติงานสำรอง

(๔) กำหนดขั้นตอนการปฏิบัติ

- บทบาทหน้าที่และความรับผิดชอบของผู้ปฏิบัติงาน เช่น ทีมอพยพ ทีมปฐมพยาบาล

ทีมกู้ชีพกู้ภัย ทีมประสานงานและสนับสนุน ทีมรักษาความสงบเรียบร้อย ฯลฯ

- ระดับความรุนแรงของสถานการณ์และขั้นตอนการปฏิบัติงานฉุกเฉิน

- การอพยพทรัพยากรที่จำเป็นและเหมาะสมต่อสถานการณ์

- ขั้นตอนการฟื้นฟูหน่วยงานหลังผ่านพ้นวิกฤต ฯลฯ

๓.๓ แนวทางปฏิบัติในการลดความเสี่ยงจากสาธารณสุขชุมชน

ชุมชนมีบทบาทสำคัญเป็นอย่างมากในการเตรียมความพร้อมและลดความเสี่ยง
จากสาธารณสุข เนื่องจากชุมชนต้องอาศัยอยู่ในพื้นที่ของตนซึ่งมีความเสี่ยง หากชุมชนได้รับการพัฒนา
ศักยภาพ รวมถึงมีภูมิปัญญาท้องถิ่นในการลดความเสี่ยงจากสาธารณสุข ก็สามารถทำให้ชุมชนของตนเองมีความ
ปลอดภัยจากสาธารณสุขหรือพ้นตัวจากสาธารณสุขที่เกิดขึ้นได้ภายในระยะเวลาอันรวดเร็ว โดยมีแนวทาง
ปฏิบัติในการลดความเสี่ยงสาธารณสุขของชุมชน ดังนี้

(๑) การทำความเข้าใจเรื่องการลดความเสี่ยงจากสาธารณสุข ให้สำรวจชุมชน
เพื่อวิเคราะห์ความเสี่ยงและศักยภาพ รวมทั้งกลุ่มเปราะบางของชุมชน แล้วนำข้อมูลเหล่านั้นมาจัดทำเป็น
แผนลดความเสี่ยงภัยของชุมชน

- (๒) ใช้ภูมิปัญญาท้องถิ่นในการเตรียมพร้อมรับมือกับสาธารณภัย
- (๓) มีแผนในภาวะฉุกเฉินเมื่อเกิดสาธารณภัยและแผนการฟื้นฟูชุมชนหลังจากเกิดสาธารณภัย โดยมีการประสานงานกับหน่วยงานของรัฐที่มีหน้าที่รับผิดชอบในระดับท้องถิ่น ระดับอำเภอ และระดับจังหวัด เพื่อให้แผนมีการบูรณาการและตอบสนองความต้องการของชุมชนได้อย่างแท้จริง
- (๔) มีแผนรับมือกับสาธารณภัยในครอบครัว เช่น การสร้างบ้านเรือนให้มีความแข็งแรง และอยู่ในพื้นที่ปลอดภัย รวมทั้งมีการเตรียมพร้อมในครอบครัวหากต้องอพยพออกจากที่พักอาศัยเดิม
- (๕) จัดการฝึกอบรมสมาชิกชุมชนอยู่เสมอ โดยเฉพาะอย่างยิ่งกลุ่มเปราะบาง เพื่อให้มีศักยภาพมากขึ้น
- (๖) สร้าง ช่อมแซม หรือปรับปรุงสาธารณูปโภคในชุมชนให้ช่วยลดความรุนแรงจากสาธารณภัย เช่น ชุมชนที่โดนน้ำท่วมบ่อยอาจมีการสร้างฝายชะลอน้ำหรือทำพื้นที่แก้มลิงเพื่อพักน้ำ เป็นต้น
- (๗) เตรียมสิ่งของยังชีพที่จำเป็นก่อนที่จะเกิดสาธารณภัย

๓.๔ การแจ้งเตือนภัย

การแจ้งเตือนภัยเป็นการแจ้งเตือนภัยล่วงหน้าแก่ผู้ที่คาดว่าจะได้รับผลกระทบในพื้นที่เสี่ยงภัยให้เฝ้าระวังและเตรียมพร้อมรับสถานการณ์อพยพเคลื่อนย้ายไปสู่ที่ปลอดภัยได้ โดยกองอำนวยการป้องกันและบรรเทาสาธารณภัย องค์การบริหารส่วนตำบลนาใต้ แจ้งเตือนภัยไปยังชุมชน/หมู่บ้านในพื้นที่ที่คาดว่าจะเกิดภัย เพื่อส่งข้อมูลแจ้งเตือนภัยที่ถูกต้องรวดเร็วไปยังประชาชน

๓.๔.๑ การแจ้งเตือนล่วงหน้า

เป็นการแจ้งข้อมูลข่าวสารที่บ่งชี้ว่ามีแนวโน้มที่จะเกิดสาธารณภัยขึ้นในพื้นที่ที่มีความเสี่ยงไปยังชุมชน หมู่บ้าน และประชาชน เพื่อให้ติดตามข้อมูลข่าวสารและความเคลื่อนไหวอย่างต่อเนื่อง ทั้งนี้ สำนักปลัดองค์การบริหารส่วนตำบลนาใต้ แจ้งเตือนภัยล่วงหน้าก่อนเกิดสาธารณภัย ไม่ต่ำกว่า ๑๒๐ ชั่วโมง

๓.๔.๒ การแจ้งเตือนภัย

(๑) เมื่อมีการยืนยันข้อมูลว่ามีโอกาสเกิดสาธารณภัยขึ้นและประชาชนในพื้นที่ อาจได้รับผลกระทบ ให้แจ้งแนวทางปฏิบัติให้กับส่วนราชการและประชาชนในพื้นที่ทราบ โดยให้มีการแจ้งเตือนภัยไม่ต่ำกว่า ๗๒ ชั่วโมงก่อนเกิดภัย และให้มีข้อมูลการแจ้งเตือนภัย ดังนี้

(๑.๑) คาดการณ์ระยะเวลา และบริเวณพื้นที่ที่จะเกิดสาธารณภัย

(๑.๒) ผลกระทบที่อาจเกิดขึ้น และระยะเวลาหรือความยาวนานของภัย

(๑.๓) แนวทางการปฏิบัติของส่วนราชการ หน่วยงาน และประชาชนในการป้องกันตนเองให้ปลอดภัยจากสาธารณภัยที่อาจจะเกิดขึ้น ทั้งนี้ ให้นำแนวทาง มาตรการ และขั้นตอนการปฏิบัติจากกองอำนวยการป้องกันและบรรเทาสาธารณภัยระดับเหนือขึ้นไปมาเป็นแนวทางในการปฏิบัติด้วย

(๒) วิธีการแจ้งเตือนภัย

(๒.๑) แจ้งเตือนภัยผ่านผู้นำชุมชน อาสาสมัครและเครือข่ายเฝ้าระวังของชุมชน/หมู่บ้าน

(๒.๒) แจ้งเตือนประชาชนโดยตรง โดยผ่านทางสถานีโทรทัศน์ท้องถิ่น สถานีวิทยุกระจายเสียงชุมชน วิทยุสมัครเล่น โทรสาร โทรศัพท์มือถือ หอกระจายข่าว เสียงตามสาย และไซเรนเตือนภัยแบบมือหมุน โทรโข่ง นกหวีด หรือสัญญาณเสียงที่กำหนดให้เป็นสัญญาณเตือนภัยประจำตำบลหรือหมู่บ้าน ฯลฯ

๓.๔.๓ ระดับและความหมายของสีในการแจ้งเตือนภัย

แผนการป้องกันและบรรเทาสาธารณภัยแห่งชาติ พ.ศ. ๒๕๕๘ ได้กำหนดระดับของระบบการเตือนภัยไว้ ซึ่ง (องค์การบริหารส่วนตำบลนาใต้.) ได้นำระดับสีของการแจ้งเตือนภัยไปประยุกต์ใช้ให้เหมาะสมกับประเภทของสาธารณภัยในพื้นที่ ดังนี้



สีแดง หมายถึง สถานการณ์อยู่ในภาวะอันตรายสูงสุด ให้อาศัยอยู่แต่ในสถานที่ปลอดภัยและปฏิบัติตามข้อสั่งการ



สีส้ม หมายถึง สถานการณ์อยู่ในภาวะเสี่ยงอันตรายสูง เจ้าหน้าที่กำลังควบคุมสถานการณ์ให้อพยพไปยังสถานที่ปลอดภัย และปฏิบัติตามแนวทางที่กำหนด



สีเหลือง หมายถึง สถานการณ์อยู่ในภาวะเสี่ยงอันตราย มีแนวโน้มที่สถานการณ์จะรุนแรงมากขึ้น ให้จัดเตรียมความพร้อม รับสถานการณ์ และปฏิบัติตามคำแนะนำ

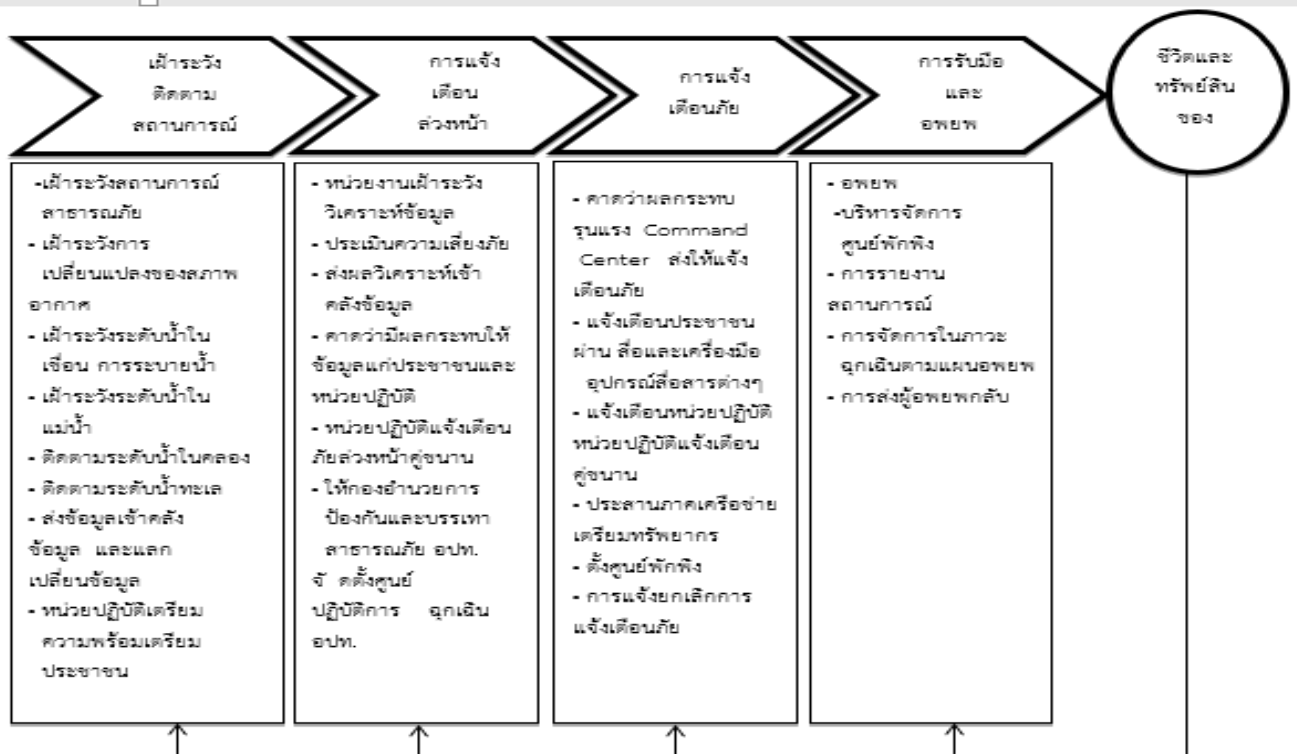


สีน้ำเงิน หมายถึง สถานการณ์อยู่ในภาวะเฝ้าระวัง ให้ติดตามข้อมูลข่าวสารอย่างใกล้ชิดทุกๆ ๒๔ ชั่วโมง



สีเขียว หมายถึง สถานการณ์อยู่ในภาวะปกติ ให้ติดตามข้อมูลข่าวสารเป็นประจำ

๓.๔.๔ กระบวนการแจ้งเตือนภัย



ข้อมูล/ความต้องการ

แผนภาพที่ ๓ - ๑ : กระบวนการแจ้งเตือนภัย

กองอำนาจการป้องกันและบรรเทาสาธารณภัยองค์การบริหารส่วนตำบลนาใต้ จัดชุดเฝ้าระวังและติดตามสถานการณ์ พร้อมทั้งรายงานผลการปฏิบัติงานตลอด ๒๔ ชั่วโมง นับตั้งแต่ได้รับแจ้งการเตือนภัย เพื่อเป็นการยืนยันการสื่อสารสองทาง (Two-way Communication) โดยปฏิบัติ ดังนี้

(๑) จัดเจ้าหน้าที่เฝ้าระวังและติดตามสถานการณ์ภัยตลอด ๒๔ ชั่วโมง และประสานกำนันผู้ใหญ่บ้าน ผู้นำชุมชนหรือผู้นำหมู่บ้าน รวมทั้งอาสาสมัครแจ้งเตือนภัย เพื่อเตรียมพร้อมเฝ้าระวัง และติดตามสถานการณ์ภัยอย่างต่อเนื่อง และให้รายงานสถานการณ์การเกิดภัยมายังกองอำนาจการป้องกันและบรรเทาสาธารณภัยองค์การบริหารส่วนตำบลนาใต้ ทางโทรศัพท์หมายเลข ๐-๗๗๓๕-๕๕๒๒

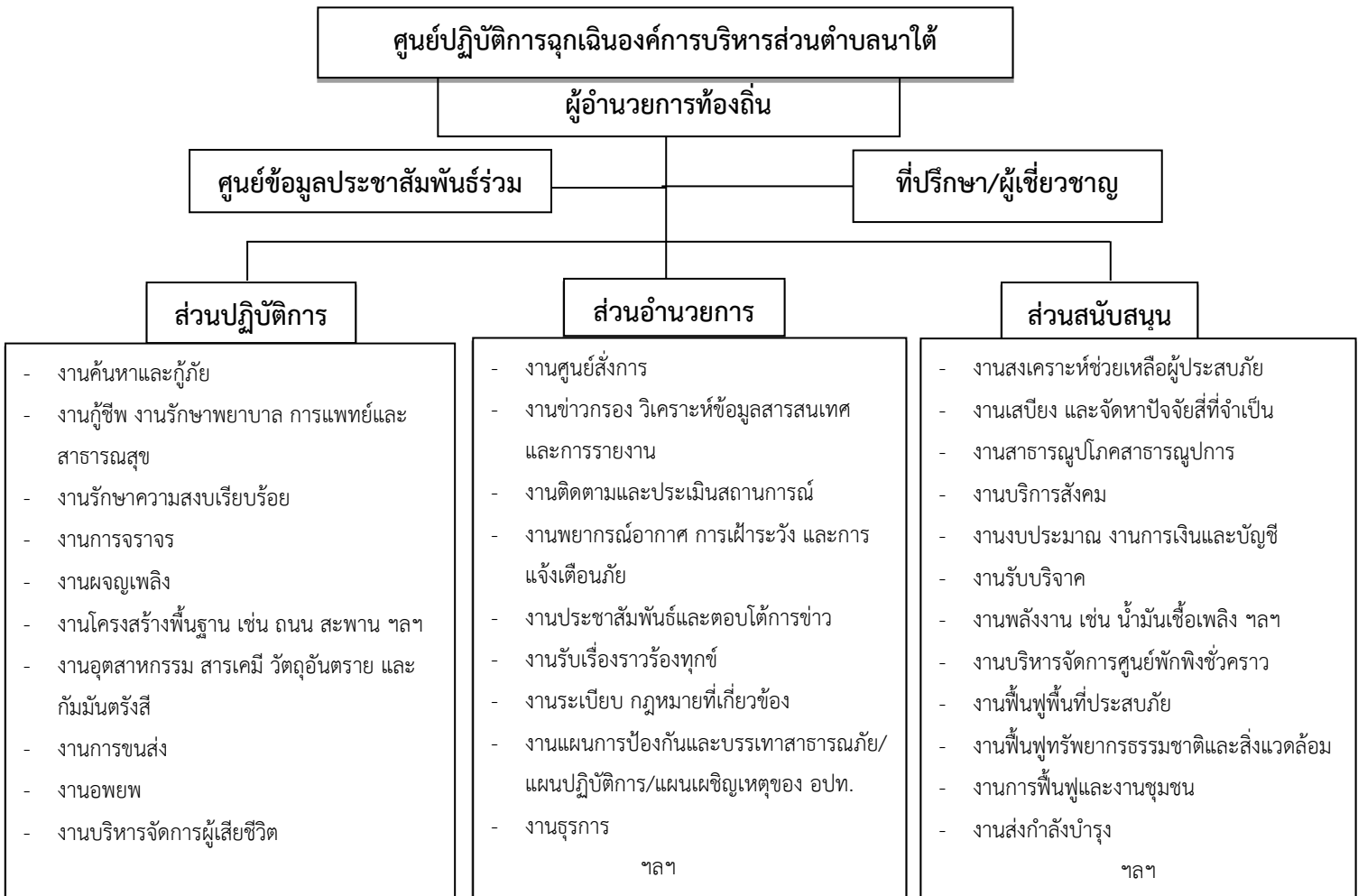
(๒) รายงานสถานการณ์การเกิดภัยไปยังกองอำนาจการป้องกันและบรรเทาสาธารณภัยอำเภอและจังหวัดทาง หมายเลขโทรศัพท์/โทรสาร ๐-๗๗๓๕-๕๕๒๒ ตามแบบรายงานเหตุด่วนสาธารณภัย

บทที่ ๔ การปฏิบัติขณะเกิดภัย

๔.๑ การจัดตั้งศูนย์ปฏิบัติการฉุกเฉินองค์การบริหารส่วนตำบลนาใต้

เมื่อเกิดหรือคาดว่าจะเกิดสาธารณภัยขึ้น สำนักปลัด(องค์การบริหารส่วนตำบลนาใต้) จึงจัดตั้งศูนย์ปฏิบัติการฉุกเฉินท้องถิ่นขึ้น โดยมีผู้อำนวยการท้องถิ่นเป็นผู้ควบคุมและสั่งการ เพื่อทำหน้าที่จัดการสาธารณภัยที่เกิดขึ้นจนกว่าสถานการณ์จะกลับเข้าสู่ภาวะปกติ พร้อมทั้งประสานกับส่วนราชการและหน่วยงานที่เกี่ยวข้องในพื้นที่รับผิดชอบ และประสานความร่วมมือกับทุกภาคส่วนในการจัดการสาธารณภัยทุกขั้นตอน หากในกรณีไม่สามารถควบคุมสถานการณ์สาธารณภัยตามขีดความสามารถโดยลำพัง ให้ขอรับ การสนับสนุนจากสำนักปลัด(องค์การบริหารส่วนตำบลนาใต้ ในเขตพื้นที่ติดต่อหรือใกล้เคียง) และ/หรือ กองอำนาจการป้องกันและบรรเทาสาธารณภัยอำเภอ

๔.๑.๑ โครงสร้างของศูนย์ปฏิบัติการฉุกเฉินองค์การบริหารส่วนตำบลนาใต้ แบ่งออกเป็น ๓ ส่วน ๑ คณะที่ปรึกษา ๒ ศูนย์ข้อมูลประชาสัมพันธ์ร่วม ดังแสดงตามแผนภาพที่ ๔-๑



แผนภาพที่ ๔-๑ :โครงสร้างของศูนย์ปฏิบัติการฉุกเฉินองค์การบริหารส่วนตำบลนาใต้

หมายเหตุ : โครงสร้างของศูนย์ปฏิบัติการฉุกเฉินของ อปท. สามารถปรับเปลี่ยนได้ตามความเหมาะสมของสถานการณ์ภัย โดยยึดหลักมาตรฐาน เอกภาพในการจัดการ และความยืดหยุ่นของโครงสร้างองค์การการจัดการในภาวะฉุกเฉิน

๔.๑.๒ บทบาทหน้าที่ภายในโครงสร้างศูนย์ปฏิบัติการฉุกเฉิน องค์การบริหารส่วนตำบลนาใต้ มีดังนี้

(๑) คณะที่ปรึกษา/ผู้เชี่ยวชาญ มีหน้าที่ ให้ข้อเสนอแนะ คำแนะนำ ข้อมูลทางวิชาการ การสังเคราะห์แนวโน้มสถานการณ์ และเทคนิคการปฏิบัติที่เกี่ยวข้องกับเหตุการณ์สาธารณสุขที่เกิดขึ้น โดยให้คำนึงถึงความปลอดภัยในการปฏิบัติงานเป็นสำคัญ พร้อมทั้งปฏิบัติหน้าที่อื่นใดตามที่ผู้อำนวยการท้องถิ่นเห็นสมควร

(๒) ศูนย์ข้อมูลประชาสัมพันธ์ร่วม มีหน้าที่ ประสานข้อมูลเหตุการณ์กับส่วนต่างๆ เพื่อสื่อสารและประชาสัมพันธ์ข้อมูลข่าวสารให้กับประชาชนและสื่อมวลชน รวมทั้งปฏิบัติการทางจิตวิทยามวลชน

(๓) ส่วนปฏิบัติการ มีหน้าที่ ปฏิบัติการลดอันตรายที่เกิดขึ้นโดยเร็ว โดยรักษาชีวิตและปกป้องทรัพย์สิน เข้าควบคุมสถานการณ์ ฟื้นฟูสู่สภาวะปกติ ค้นหาและกู้ภัย กู้ชีพ รักษาพยาบาล การแพทย์ และสาธารณสุข รักษาความสงบเรียบร้อย การจราจร ผจญเพลิง โครงสร้างพื้นฐาน สารเคมีและวัตถุอันตราย กัมมันตรังสี ส่งกำลังบำรุง การขนส่ง อพยพ และบริหารจัดการผู้เสียชีวิต

(๔) ส่วนอำนวยความสะดวก มีหน้าที่ ติดตามสถานการณ์ วิเคราะห์แนวโน้มสถานการณ์ แจ้งเตือนภัย รวบรวม ประสานข้อมูล และประเมินความต้องการและความจำเป็นในการสนับสนุนทรัพยากรในภาวะฉุกเฉิน รวมถึงจัดเตรียมเอกสารและวางแผนเผชิญเหตุโดยใช้ข้อมูลที่ได้รับจากส่วนปฏิบัติการเป็นฐานดำเนินการ พร้อมทั้งให้การสนับสนุนสถานที่ปฏิบัติงานแก่สำนักปลัด (องค์การบริหารส่วนตำบลนาใต้)/ศูนย์ปฏิบัติการฉุกเฉิน (องค์การบริหารส่วนตำบลนาใต้) ฯลฯ

(๕) ส่วนสนับสนุน มีหน้าที่ ดังนี้

(๕.๑) ตอบสนองการร้องขอรับการสนับสนุนในทุกๆ ด้านที่จำเป็น เพื่อให้การจัดการในภาวะฉุกเฉินดำเนินไปอย่างมีประสิทธิภาพและประสิทธิผล ได้แก่ สงเคราะห์ช่วยเหลือผู้ประสบภัย สาธารณูปโภค สาธารณูปการ บริการสังคม พลังงาน บริหารจัดการศูนย์พักพิงชั่วคราว ฟื้นฟูพื้นที่ประสบภัย ฟื้นฟูทรัพยากรธรรมชาติและสิ่งแวดล้อม การฟื้นฟู และงานชุมชน

(๕.๒) ตอบสนองการร้องขอรับการสนับสนุนในด้านงบประมาณ การเงินและการบัญชี และการรับบริจาค ฯลฯ

ทั้งนี้ การจัดบุคลากรประจำศูนย์ปฏิบัติการฉุกเฉินท้องถิ่นรายละเอียดตามแผนภาพที่ ๔-๒ : (ตัวอย่าง) การจัดบุคลากรประจำศูนย์ปฏิบัติการฉุกเฉินท้องถิ่น



แผนภาพที่ ๔-๒ : การจัดบุคลากรประจำศูนย์ปฏิบัติการฉุกเฉินท้องถิ่น

หมายเหตุ : การจัดบุคลากรประจำศูนย์ปฏิบัติการฉุกเฉินท้องถิ่นปรับได้ตามความเหมาะสม ขึ้นอยู่กับสถานการณ์และความรุนแรงของสาธารณภัย และตามที่คุณอำนาจการท้องถิ่นเห็นสมควร เพื่อประโยชน์ในการบริหารจัดการสาธารณภัยในพื้นที่

๔.๒ การประกาศเขตพื้นที่ประสบสาธารณภัย

๔.๒.๑ การออกประกาศเขตพื้นที่ประสบสาธารณภัย มีวัตถุประสงค์เพื่อให้ส่วนราชการหน่วยงาน องค์กรปกครองส่วนท้องถิ่น ภาคเอกชน สามารถให้ความช่วยเหลือผู้ประสบสาธารณภัยได้ตามระเบียบกฎหมายที่เกี่ยวข้อง โดยมีรูปแบบแนวทางปฏิบัติตามหนังสือกองบัญชาการป้องกันและบรรเทาสาธารณภัยแห่งชาติ ด่วนที่สุดที่ มท ๐๖๐๒/ว ๙๓ ลงวันที่ ๒๘ พฤศจิกายน ๒๕๕๙ ดังนั้น เมื่อมีการประกาศเขตพื้นที่ประสบสาธารณภัยขนาดเล็ก (เขตพื้นที่ อปท.และอำเภอ) และพื้นที่ประสบสาธารณภัยขนาดกลาง (เขตพื้นที่จังหวัด) โดยผู้อำนวยการจังหวัดประกาศเขตพื้นที่ประสบสาธารณภัยให้องค์กรปกครองส่วนท้องถิ่นปฏิบัติ ดังนี้

(๑) ให้ผู้บริหารท้องถิ่นขององค์กรปกครองส่วนท้องถิ่นแห่งพื้นที่นั้นในฐานะผู้อำนวยการท้องถิ่น ตามพระราชบัญญัติป้องกันและบรรเทาสาธารณภัย พ.ศ. ๒๕๕๐ รับผิดชอบและปฏิบัติหน้าที่ในการป้องกันและบรรเทาสาธารณภัยในเขตท้องถิ่นของตน และมีหน้าที่ช่วยเหลือผู้อำนวยการจังหวัด และผู้อำนวยการอำเภอตามที่ได้รับมอบหมาย

(๒) ให้ผู้อำนวยการท้องถิ่น มีอำนาจสั่งการ ควบคุม และกำกับดูแลการปฏิบัติหน้าที่ของเจ้าพนักงานและอาสาสมัครให้เป็นไปตามพระราชบัญญัติป้องกันและบรรเทาสาธารณภัย พ.ศ. ๒๕๕๐

(๓) เมื่อเกิดสาธารณภัยในพื้นที่ขององค์กรปกครองส่วนท้องถิ่นใด ให้ผู้อำนวยการท้องถิ่นแห่งพื้นที่นั้นเข้าดำเนินการป้องกันและบรรเทาสาธารณภัยในพื้นที่โดยเร็วเป็นลำดับแรก และแจ้งให้ผู้อำนวยการอำเภอและผู้อำนวยการจังหวัดทราบ ในกรณีที่ผู้อำนวยการท้องถิ่นมีความจำเป็นต้องได้รับความช่วยเหลือจากเจ้าหน้าที่ของรัฐหรือหน่วยงานของรัฐที่อยู่ นอกเขตขององค์กรปกครองส่วนท้องถิ่นแห่งพื้นที่ของตน ให้แจ้งผู้อำนวยการอำเภอ หรือผู้อำนวยการจังหวัด เพื่อสั่งการโดยเร็ว

(๔) ในกรณีที่พื้นที่ที่เกิดหรือจะเกิดสาธารณภัยอยู่ในความรับผิดชอบของผู้อำนวยการท้องถิ่นหลายคน ผู้อำนวยการท้องถิ่นคนหนึ่งคนใด จะใช้อำนาจหรือปฏิบัติหน้าที่เข้าดำเนินการป้องกันและบรรเทาสาธารณภัยโดยเร็วไปพลางก่อนแล้วให้แจ้งผู้อำนวยการท้องถิ่นอื่นทราบโดยเร็ว

(๕) เมื่อเกิดสาธารณภัยขึ้นในเขตพื้นที่ขององค์กรปกครองส่วนท้องถิ่นแห่งพื้นที่ใด ให้เป็นหน้าที่ของผู้อำนวยการท้องถิ่นซึ่งมีพื้นที่ติดต่อกับหรือใกล้เคียงกับองค์กรปกครองส่วนท้องถิ่นแห่งพื้นที่นั้น ที่จะสนับสนุนการป้องกันและบรรเทาสาธารณภัยที่เกิดขึ้น

(๖) ให้องค์กรปกครองส่วนท้องถิ่นในพื้นที่ให้ความช่วยเหลือผู้ประสบภัยโดยเร็ว และให้นำแผนปฏิบัติการในการป้องกันและบรรเทาสาธารณภัยขององค์กรปกครองส่วนท้องถิ่น และแผนเผชิญเหตุที่มีอยู่มาเป็นแนวทางในการปฏิบัติงาน

(๗) ให้องค์กรปกครองส่วนท้องถิ่นในพื้นที่พิจารณาระเบียบงบประมาณและกฎหมายที่เกี่ยวข้องในการช่วยเหลือผู้ประสบภัย มุ่งประโยชน์ความปลอดภัยในชีวิตและทรัพย์สินของประชาชนเป็นลำดับแรกๆ

(๘) หากเหตุการณ์สาธารณภัยนั้นเกินขีดความสามารถและศักยภาพของท้องถิ่นนั้นๆ จะรับมือกับสาธารณภัยนั้นๆ ได้ และผู้อำนวยการท้องถิ่นได้รับการสนับสนุน ให้แจ้งผู้อำนวยการอำเภอเพื่อสั่งการให้องค์กรปกครองส่วนท้องถิ่นอื่นในเขตพื้นที่อำเภอให้การสนับสนุนการป้องกันและบรรเทาสาธารณภัยในพื้นที่ประสบสาธารณภัย เพื่อป้องกัน บรรเทา และลดผลกระทบจากสาธารณภัยให้ยุติโดยเร็ว

๔.๒.๒ การประกาศเขตการให้ความช่วยเหลือผู้ประสบภัยพิบัติกรณีฉุกเฉิน เมื่อมีการประกาศเขตพื้นที่ประสบสาธารณภัยแล้ว หากสาธารณภัยที่เกิดขึ้นนั้นเป็นภัยพิบัติตามระเบียบกระทรวงการคลังว่าด้วยเงินอุดหนุนพระราชทานเพื่อช่วยเหลือผู้ประสบภัยพิบัติกรณีฉุกเฉิน พ.ศ. ๒๕๕๖ และที่แก้ไขเพิ่มเติม และมีความจำเป็นต้องใช้จ่ายเงินอุดหนุนพระราชทานเพื่อช่วยเหลือผู้ประสบภัยพิบัติกรณีฉุกเฉินเพื่อบรรเทาความเดือดร้อนเฉพาะหน้าของผู้ประสบภัย แต่มีได้มุงหมายที่จะชดใช้ความเสียหายแก่ผู้ใด ให้เป็นอำนาจของผู้ว่าราชการจังหวัดร่วมกับคณะกรรมการให้ความช่วยเหลือผู้ประสบภัยพิบัติจังหวัด (ก.ช.ภ.จ.) ดำเนินการประกาศเขตให้ความช่วยเหลือผู้ประสบภัยพิบัติกรณีฉุกเฉินตามหลักเกณฑ์และวิธีการ ที่กระทรวงการคลังกำหนดต่อไป โดยมี “คณะกรรมการให้ความช่วยเหลือผู้ประสบภัยพิบัติอำเภอ” (ก.จ.ภ.อ.) มีนายอำเภอหรือปลัดอำเภอผู้เป็นหัวหน้ากิ่งอำเภอเป็นประธาน มีผู้แทนองค์กรปกครองส่วนท้องถิ่นในเขตอำเภอหรือกิ่งอำเภอนั้นหนึ่งคนสำรวจความเสียหายจากภัยพิบัติที่เกิดขึ้นในอำเภอหรือกิ่งอำเภอที่รับผิดชอบและให้ความช่วยเหลือเสนอต่อ “คณะกรรมการให้ความช่วยเหลือผู้ประสบภัยพิบัติจังหวัด” (ก.ช.ภ.จ.) เพื่อประกาศเขตการให้ความช่วยเหลือฯ ต่อไป ทั้งนี้ องค์กรปกครองส่วนท้องถิ่นเป็นผู้สำรวจความเสียหายจากภัยพิบัติกรณีฉุกเฉินที่เกิดขึ้นในแต่ละพื้นที่ที่รับผิดชอบตามอำนาจหน้าที่ที่กำหนด โดยมี ก.ช.ภ.อ. เป็นผู้ตรวจสอบและกลั่นกรองการให้ความช่วยเหลือผู้ประสบภัยพิบัติจากการสำรวจความเสียหายดังกล่าวข้างต้น

๔.๓ การจัดการในภาวะฉุกเฉิน

๔.๓.๑ หลักการปฏิบัติ

(๑) การรายงานตัวและทรัพยากรในการป้องกันและบรรเทาสาธารณภัย ให้เจ้าหน้าที่เจ้าพนักงาน และอาสาสมัครต่างๆ ที่มาร่วมปฏิบัติงานเข้ารายงานตัวที่ศูนย์ปฏิบัติการฉุกเฉิน (องค์การบริหารส่วนตำบลนาใต้) ในพื้นที่ที่เกิดภัย ก่อนรับมอบภารกิจและพื้นที่รับผิดชอบ ไปปฏิบัติ

(๒) การเข้าควบคุมสถานการณ์ คำนึงถึงหลักการ ดังนี้

(๒.๑) การปฏิบัติการระยะ ๒๔ ชั่วโมงแรก เน้นการค้นหาผู้รอดชีวิต การรักษาพยาบาลผู้บาดเจ็บ น้ำดื่ม อาหารปรุงสำเร็จ เสื้อผ้า ฯลฯ

(๒.๒) การปฏิบัติการระยะ ๒๔-๔๘ ชั่วโมง (๑-๒ วัน) เน้นการค้นหาผู้รอดชีวิต และทรัพย์สิน สืบหาญาติ จัดตั้งศูนย์พักพิงชั่วคราว การรักษาพยาบาล การจัดการศพ อาหาร น้ำดื่ม ยารักษาโรค เครื่องครัว

(๒.๓) การปฏิบัติการระยะ ๔๘-๗๒ ชั่วโมง (๒-๓ วัน) เน้นการค้นหาผู้รอดชีวิต การสืบหาญาติ การรักษาพยาบาล การจัดการศพ การสงเคราะห์เบื้องต้น เงินชดเชย การค้นหาทรัพย์สินและข้อมูลการให้ความช่วยเหลือ ฯลฯ

(๒.๔) การปฏิบัติการค้นหาหลังระยะ ๗๒ ชั่วโมงขึ้นไป (หลัง ๓ วันขึ้นไป) ให้พิจารณาสนับสนุนการปฏิบัติการค้นหาในระยะ ๑-๓ วันแรก โดยเน้นการช่วยเหลือชีวิตคนก่อน ตามด้วยทรัพย์สิน พร้อมทั้งสนับสนุนการปฏิบัติงานให้ครอบคลุมและทั่วถึง ตลอดจนการสับเปลี่ยนกำลังพลเพื่อให้สามารถปฏิบัติงานได้อย่างต่อเนื่อง ฯลฯ

๔.๓.๒ การควบคุมสถานการณ์และการเผชิญเหตุ

ศูนย์ปฏิบัติการฉุกเฉิน (องค์การบริหารส่วนตำบลนาใต้) ได้วางแผนการเผชิญเหตุสาธารณภัยที่เกิดขึ้นอย่างเป็นระบบ โดยกำหนดโครงสร้างองค์กร ข้อมูลการสนับสนุนการตัดสินใจ การควบคุม การสั่งการ และการใช้แนวทางปฏิบัติที่เหมาะสมเพื่อให้การจัดการในภาวะฉุกเฉินเป็นไปอย่างมีประสิทธิภาพ ดังนี้

(๑) การรับแจ้งเหตุและการรายงาน

ให้ผู้รับผิดชอบจัดทำรายงานข้อเท็จจริงที่เกิดขึ้น ทั้งด้านสถานการณ์สาธารณภัย ด้านการปฏิบัติการระงับบรรเทาสาธารณภัย ด้านการให้ความช่วยเหลือ และด้านอื่นๆ ที่จำเป็น โดยคำนึงถึงความถูกต้อง ชัดเจน รวดเร็ว โดยให้ชุมชน/หมู่บ้านสำรวจความเสียหายและความต้องการเบื้องต้นตามแบบรายงานเหตุด่วนสาธารณภัย แล้วรายงานต่อศูนย์ปฏิบัติการฉุกเฉิน (องค์การบริหารส่วนตำบลนาใต้)

(๒) การประเมินสถานการณ์ในภาวะฉุกเฉิน มีขั้นตอนดังต่อไปนี้

(๒.๑) นำข้อมูลที่ได้ทั้งหมดมาวิเคราะห์สถานการณ์สาธารณภัยที่เกิดขึ้น

(๒.๒) กำหนดแนวทางปฏิบัติ เลือกทางที่ดีที่สุดและมีความเสี่ยงน้อยที่สุด

(๒.๓) มีการคาดการณ์เพิ่มเติมในเรื่องปัจจัยความเสี่ยงที่เพิ่มขึ้น การขอรับการสนับสนุนเพิ่มเติม

(๒.๔) การจัดการข้อมูล ให้หัวหน้าทีมเป็นผู้นำในการสอบถามสำรวจข้อมูลสถานที่ สิ่งที่เป็นอันตรายต่อนักกู้ภัย พร้อมทั้งบันทึกวัน เวลา ชื่อที่อยู่ผู้ให้ข้อมูล และรายงานข้อมูลให้ศูนย์ปฏิบัติการฉุกเฉิน (องค์การบริหารส่วนตำบลนาใต้.) ทราบ มีการบรรยายสรุปให้ลูกทีมทราบ กำหนดพื้นที่อันตราย พื้นที่ปฏิบัติการ พื้นที่ปลอดภัย รวมทั้งจัดระบบต่างๆ ได้แก่ แก๊ส ไฟฟ้า ประปา เป็นต้น ซึ่งเป็นอันตรายต่อนักกู้ภัย

(๒.๕) การสั่งการ ผู้สั่งการต้องเป็นคนเดียวที่สามารถชี้แจงการปฏิบัติได้ การสั่งการต้องชัดเจน ไม่คลุมเครือ มีความมั่นใจและเด็ดขาด หัวหน้าหน่วยหรือผู้ควบคุมชุดปฏิบัติการต้องรายงานตัวต่อผู้อยู่ในเหตุการณ์ และต่อผู้บัญชาการเหตุการณ์ ณ จุดเกิดเหตุ ทั้งก่อนการปฏิบัติและภายหลังเสร็จสิ้นภารกิจ

(๒.๖) การรวบรวมข้อมูล ได้แก่ ปัญหาอุปสรรคข้อขัดข้อง สาเหตุของการเกิดเหตุการณ์ ผลการปฏิบัติ รวมทั้งแนวทางการแก้ไขและนำเสนอแนะมาวิเคราะห์

(๓) การจัดการในภาวะฉุกเฉิน

แนวทางการปฏิบัติในบัญชาการเหตุการณ์(Incident Command)

องค์การบริหารส่วนตำบลนาใต้ กำหนดโครงสร้างองค์การบริหารส่วนตำบลนาใต้ในการจัดการสาธารณภัยในภาวะฉุกเฉินในแบบโครงสร้างของศูนย์ปฏิบัติการฉุกเฉินองค์การบริหารส่วนตำบลนาใต้(การจัดการสาธารณภัยระดับ ๑) โดยมีผู้อำนวยการท้องถิ่นเป็นผู้อำนวยการศูนย์ปฏิบัติการฉุกเฉินองค์การบริหารส่วนตำบลนาใต้ มีอำนาจในการควบคุม สั่งการ และบัญชาการในการป้องกันและบรรเทาสาธารณภัยที่เกิดขึ้นในพื้นที่ หากสาธารณภัยที่เกิดขึ้นในพื้นที่ขององค์การบริหารส่วนตำบลนาใต้ลุกลามขยายเป็นวงกว้างประชาชนได้รับผลกระทบจำนวนมาก และผู้อำนวยการจังหวัดตัดสินใจยกระดับการจัดการจัดการสาธารณภัยขององค์การบริหารส่วนตำบลนาใต้ เป็นการจัดการสาธารณภัยขนาดกลาง(ระดับ ๒) ศูนย์ปฏิบัติการฉุกเฉินท้องถิ่นองค์การบริหารส่วนตำบลนาใต้ จะรับข้อสั่งการจากกองอำนาจการป้องกันและบรรเทาสาธารณภัยจังหวัดไปปฏิบัติ

(๔) การค้นหาและช่วยชีวิต

- กำหนดเขตและกันเขตพื้นที่ประสบภัย ห้ามไม่ให้ผู้ที่ไม่มีหน้าที่และความรับผิดชอบเข้าพื้นที่ประสบภัย

- สนธิกำลังเข้าปฏิบัติการค้นหาช่วยเหลือผู้ประสบภัยโดยเร็ว โดยสั่งใช้หน่วยกู้ชีพกู้ภัยเข้าปฏิบัติการในพื้นที่ประสบภัย พร้อมอุปกรณ์ เครื่องมือ เครื่องจักร ที่จำเป็นในการกู้ชีพกู้ภัย

- กรณีมีสถานการณ์รุนแรง ควรจัดหาอุปกรณ์ที่ใช้เทคโนโลยีขั้นสูงมาใช้ในการกู้ภัย

๔.๔ การประชาสัมพันธ์ข้อมูลข่าวสารในภาวะฉุกเฉิน

เป็นระบบและกระบวนการกระจายข้อมูลข่าวสารที่เกิดหรือคาดว่าจะเกิดสาธารณภัยขึ้นให้ส่วนราชการและประชาชนได้รับรู้และเข้าใจสถานการณ์ โดยผ่านช่องทางการสื่อสารที่กำหนดไว้ เช่น โทรศัพท์ วิทยุ หอกระจายข่าว ฯลฯ และวิธีอื่นๆ เพื่อให้ประชาชนรับทราบ เข้าใจในสถานการณ์ที่ถูกต้องและลดความตื่นตระหนก โดยมอบหมายให้ สำนักงานปลัดองค์การบริหารส่วนตำบลนาใต้ เป็นผู้กำกับดูแลติดต่อประสานงานระหว่างหน่วยงานของส่วนราชการ รัฐวิสาหกิจ และภาคเอกชน สำหรับการประสานงาน ด้านการป้องกันและบรรเทาสาธารณภัย ตลอดจนกิจการอื่นๆ ในภาวะปกติ และในภาวะไม่ปกติ โดยกำหนดให้ สำนักงานปลัดองค์การบริหารส่วนตำบลนาใต้ เป็นผู้ควบคุมดูแลประสานงานภายใน (องค์การบริหารส่วนตำบลนาใต้

(๑) จัดตั้งศูนย์สื่อสารและจัดให้มีระบบสื่อสารหลัก ระบบสื่อสารรอง และระบบสื่อสารอื่นๆ ที่จำเป็นให้ใช้งานได้ตลอด ๒๔ ชั่วโมง ให้สามารถเชื่อมโยงระบบสื่อสารดังกล่าวกับหน่วยงานอื่นได้ตามปกติโดยเร็วอย่างทั่วถึงทุกพื้นที่

(๒) ใช้โครงข่ายสื่อสารทางโทรศัพท์ โทรสาร และวิทยุสื่อสารเป็นหน่วยงานหลัก

หน่วยงานหลักที่วางระบบสื่อสารในภาวะฉุกเฉิน ได้แก่ สำนักงานปลัดองค์การบริหารส่วนตำบลนาใต้ หมายเลขโทรศัพท์ ๐-๗๗๓๕-๙๕๒๒ โทรสาร ๐-๗๗๓๕-๙๕๒๒

๔.๕ การประชาสัมพันธ์ข้อมูลข่าวสารในภาวะฉุกเฉิน

เป็นระบบและกระบวนการกระจายข้อมูลข่าวสารที่เกิดหรือคาดว่าจะเกิดสาธารณภัยขึ้น ให้ส่วนราชการและประชาชนได้รับรู้และเข้าใจสถานการณ์ โดยผ่านช่องทางการสื่อสารที่กำหนดไว้ เช่น โทรศัพท์ วิทยุ หอกระจายข่าว ฯลฯ และวิธีอื่นๆ เพื่อให้ประชาชนรับทราบ เข้าใจในสถานการณ์ที่ถูกต้องและลดความตื่นตระหนก โดยมอบให้ฝ่ายประชาสัมพันธ์ขององค์การบริหารส่วนตำบลนาใต้ เป็นหน่วยงานหลัก ดำเนินการ ดังนี้

๔.๕.๑ จัดตั้งศูนย์ข้อมูลประชาสัมพันธ์ร่วม (Join Information Center : JIC) เพื่อทำหน้าที่ประสานข้อมูลข่าวสารสาธารณะ ที่เกี่ยวข้องกับการดำเนินกิจกรรมการจัดการเหตุฉุกเฉินและเป็นศูนย์ที่อยู่ใกล้ชิดกับ

เหตุการณ์ สามารถเข้าถึงข้อมูลที่มีการเปลี่ยนแปลงได้ตลอดเวลา จึงเป็นศูนย์กลางของการติดต่อ สำหรับสื่อข่าวสารทุกประเภทที่ได้รับ การกลั่นกรอง และรับรองข้อมูล เพื่อกระจายข้อมูลข่าวสารให้เกิดความถูกต้อง รวดเร็ว เป็นปัจจุบัน และต่อเนื่อง โดยให้เจ้าหน้าที่ข้อมูลข่าวสารสาธารณะควรต้องเข้ามาอยู่รวมกันในศูนย์ประสานข้อมูลร่วม

๔.๕.๒ ตรวจสอบยืนยันความถูกต้องของข้อมูลการเกิดภัยจากก้านัน ผู้ใหญ่บ้าน ผู้นำชุมชน อาสาสมัครแจ้งเตือนภัย กองอำนาจการป้องกันและบรรเทาสาธารณภัยระดับเหนือขึ้นไป รวมทั้งหน่วยงานที่เกี่ยวข้องก่อนแจ้งเตือนภัยผ่านช่องทางการสื่อสารทุกชนิด

๔.๕.๓ ดำเนินการแจ้งเตือนการเกิดภัยไปยังชุมชนพื้นที่ที่ประสบภัยและพื้นที่ข้างเคียงโดยสื่อขยายการสื่อสาร เครื่องมืออุปกรณ์การเตือนภัยที่มีอยู่ของชุมชน เช่น หอกระจายข่าว โทรศัพท์ Facebook line หนังสือประชาสัมพันธ์ แผ่นพับ รถประชาสัมพันธ์เคลื่อนที่เร็ว เป็นต้น

๔.๕.๔ ประชาสัมพันธ์ข้อมูลข่าวสารที่ชัดเจน ทันทเวลา ถูกต้อง และเข้าใจง่าย เป็นข้อมูลที่บอกถึงอันตรายที่กำลังเกิดขึ้นกับชีวิตและทรัพย์สิน อันได้แก่ ลักษณะ ขนาด จุดที่เกิดภัย รัศมีความเสียหายตามพื้นที่ การปกครอง ช่วงเวลา ระยะเวลา ภัยจะรุนแรงยิ่งขึ้นหรือไม่ และประชาชนต้องปฏิบัติอย่างไร หรือต้องมีการอพยพหรือไม่ รวมทั้งวิธีการแจ้งเหตุ หมายเลขโทรศัพท์ และการสื่อสารอื่นๆ ไปยังชุมชนพื้นที่ที่ประสบภัยและพื้นที่ข้างเคียง โดยสื่อ ขยายการสื่อสาร เครื่องมือสื่อสารทุกช่องทางจนกว่าสถานการณ์ภัยจะสิ้นสุด

๔.๕.๕ จัดให้มีเจ้าหน้าที่รับผิดชอบในการให้ข้อมูลเท่าที่จำเป็นเกี่ยวกับการดำเนินการของศูนย์ปฏิบัติการฉุกเฉินองค์การบริหารส่วนตำบลนาใต้ บัญชาการเหตุการณ์แก่สื่อมวลชน และประชาชน รวมทั้งรับฟังข้อคิดเห็น ข้อมูล ข้อเรียกร้องของประชาชนที่ได้รับผลกระทบจากสถานการณ์ภัยหรือจากการปฏิบัติของเจ้าหน้าที่

๔.๕.๖ กรณีที่มีข่าวเชิงลบ ให้ฝ่ายประชาสัมพันธ์ขององค์การบริหารส่วนตำบลนาใต้ แจ้งข้อมูลข่าวสาร และชี้แจงข้อเท็จจริงให้สาธารณชนทราบ

๔.๕.๗ ในกรณีที่เกิดไฟฟ้าดับ การสื่อสาร เครื่องมือ สัญญาณเตือนภัยไม่สามารถใช้ได้ให้ใช้สัญลักษณ์การเตือนภัย เช่น ธง นกหวีด หรือการเตือนภัยอื่นๆที่ได้มีการซักซ้อมความเข้าใจกับประชาชนไว้แล้ว

๔.๖ การอพยพ

เมื่อเกิดหรือคาดว่าจะเกิดสาธารณภัยขึ้นในพื้นที่ใด และการอาศัยอยู่ในเขตพื้นที่นั้น จะเป็นอันตราย ให้ผู้มีอำนาจตามมาตรา ๒๘ แห่งพระราชบัญญัติป้องกันและบรรเทาสาธารณภัย พ.ศ. ๒๕๕๐ (ผู้บัญชาการ ผู้อำนวยการ และเจ้าพนักงานซึ่งได้รับมอบหมาย) มีอำนาจสั่งอพยพผู้ซึ่งอยู่ในพื้นที่นั้นออกไปจากพื้นที่อย่างเป็นระเบียบ ทั้งนี้ ให้ดำเนินการอพยพไม่ต่ำกว่า ๑๒ ชั่วโมงก่อนเกิดสาธารณภัย และจัดให้มีกำลังเจ้าหน้าที่เข้ารักษาความสงบเรียบร้อย เพื่อป้องกันทรัพย์สินของประชาชน ให้ผู้นำชุมชนและหน่วยงานปฏิบัติ ตามขั้นตอน ดังนี้

๔.๖.๑ การตัดสินใจอพยพ

(๑) การตัดสินใจอพยพในเขตองค์การบริหารส่วนตำบลนาใต้ กำหนดให้ นายกองค์การบริหารส่วนตำบลนาใต้ ในฐานะผู้อำนวยการท้องถิ่น เป็นผู้ตัดสินใจและควบคุมการอพยพประชาชนออกจากพื้นที่ประสบภัย โดยมี ปลัดองค์การบริหารส่วนตำบลนาใต้ ในฐานะผู้ช่วยผู้อำนวยการท้องถิ่น เป็นผู้ช่วย

(๒) การตัดสินใจอพยพในเขตพื้นที่หมู่บ้าน กำหนดให้ผู้ใหญ่บ้านแต่ละหมู่บ้านควบคุมกำกับ ดูแล การอพยพประชาชนออกจากพื้นที่ประสบภัย ตามคำสั่งของผู้บริหารท้องถิ่น โดยมี ผู้ช่วยผู้ใหญ่บ้านและสมาชิกสภาองค์การบริหารส่วนตำบลนาใต้แต่ละหมู่บ้าน เป็นผู้ช่วย ทุกขั้นตอนการปฏิบัติต้องประสานการปฏิบัติและรายงานสถานการณ์ไปยังนายกองค์การบริหารส่วนตำบลนาใต้ ในฐานะผู้อำนวยการท้องถิ่น

๔.๖.๒ เมื่อได้รับข้อมูลข่าวสารแจ้งเตือน ประชาชนต้องปฏิบัติตามข้อสั่งการของผู้อำนวยความสะดวกถิ่น โดยเตรียมตัวไว้ให้พร้อมสำหรับการอพยพ จัดเตรียมกระเป๋าที่มีของมีค่า เงินสด เอกสารสำคัญ ของใช้จำเป็นส่วนตัว ยารักษาโรค อาหาร น้ำดื่ม เท้าที่จำเป็น รวมทั้งดูแลสุขภาพจิตใจในครอบครัวให้อยู่ในความสงบก่อนออกจากบ้านเรือนให้นำกระเป๋าที่จัดเตรียมไว้ติดตัวไป ปิดบ้านเรือนให้มิดชิดที่สุดเท่าที่จะทำได้ และเดินทางไปรวมกัน ณ จุดนัดหมายประจำชุมชนโดยเร็ว

๔.๖.๓ หน่วยอพยพ ต้องศึกษาเส้นทางที่จะเข้าสู่พื้นที่เป้าหมาย และตรวจสอบสภาพของยานพาหนะสำหรับการอพยพให้พร้อมปฏิบัติหน้าที่อยู่ตลอดเวลา รวมทั้งติดต่อประสานงานกับผู้นำชุมชนหรือผู้นำหมู่บ้านทุกระยะ ประชาสัมพันธ์ให้คำแนะนำในขั้นตอนการอพยพต่อผู้อพยพ พร้อมทั้งจัดระเบียบและจัดแบ่งประเภทของบุคคลตามลำดับความเร่งด่วน เช่น ผู้ป่วยทุพพลภาพ คนพิการ คนชรา เด็ก และสตรีตามลำดับ ซึ่งเป็นกลุ่มเปราะบาง และดำเนินการปฏิบัติตามขั้นตอนการอพยพที่กำหนดไว้

๔.๖.๔ จัดระเบียบสถานที่อพยพและการอำนวยความสะดวกความปลอดภัย ดังนี้

- (๑) ทำความสะอาดสถานที่ปลอดภัย
- (๒) จัดระบบสาธารณูปโภคขั้นพื้นฐาน เช่น ไฟฟ้า น้ำประปา เป็นต้น
- (๓) จัดให้มีการลงทะเบียนผู้อพยพ เพื่อตรวจสอบจำนวนผู้อพยพที่ยังติดค้างอยู่ในพื้นที่เสี่ยงภัย โดยมีการจัดทำแบบฟอร์มลงทะเบียนไว้ล่วงหน้า

(๔) จัดพื้นที่อพยพให้เป็นสัดส่วนแต่ละครอบครัวหรือแต่ละชุมชน

(๕) จัดระเบียบเวรยามรักษาความปลอดภัย โดยอาจขอกำลังจากผู้อพยพ

๔.๖.๕ จัดเจ้าหน้าที่อาสาสมัครดูแลสุขภาพความปลอดภัยบ้านเรือนของผู้อพยพ และควรประสานเจ้าหน้าที่ตำรวจในท้องที่เพื่อจัดส่งกำลังสายตรวจ อปพร. หรืออาสาสมัคร ไปดูแลบ้านเรือนผู้อพยพเป็นระยะ แต่ถ้าสถานการณ์ล่อแหลมมีความเสี่ยง ควรงดออกปฏิบัติหน้าที่โดยเด็ดขาด แต่ถ้าสามารถออกปฏิบัติภารกิจได้ภายหลังเสร็จสิ้นภารกิจแล้วควรนำข้อมูลกลับมารายงานให้ผู้อพยพทราบโดยทันที เพื่อป้องกันมิให้ ผู้อพยพเกิดความกังวลต่อความปลอดภัยในทรัพย์สินของตน

๔.๖.๖ ให้นำหน่วยงานอพยพอำนวยความสะดวกด้านปัจจัยสี่ ปฐมพยาบาล ช่วยเหลือผู้บาดเจ็บ บริการอาหารและน้ำดื่ม การดูแลรักษาความปลอดภัยให้ถูกสุขลักษณะ จัดเป็นสัดส่วนบริเวณปรุงอาหาร จัดระบบสาธารณูปโภคพื้นฐาน จัดระบบการรับของบริจาคอย่างทั่วถึงและเป็นธรรม

๔.๖.๗ รายงานความเคลื่อนไหวของสถานการณ์สาธารณภัยอย่างใกล้ชิดและต่อเนื่องจากสื่อทุกช่องทางรวมทั้งหน่วยงานที่เกี่ยวข้อง และนำข้อมูลข่าวสารดังกล่าวแจ้งให้ผู้อพยพทราบทุกระยะ เพื่อให้ผู้อพยพคลายความวิตกกังวล

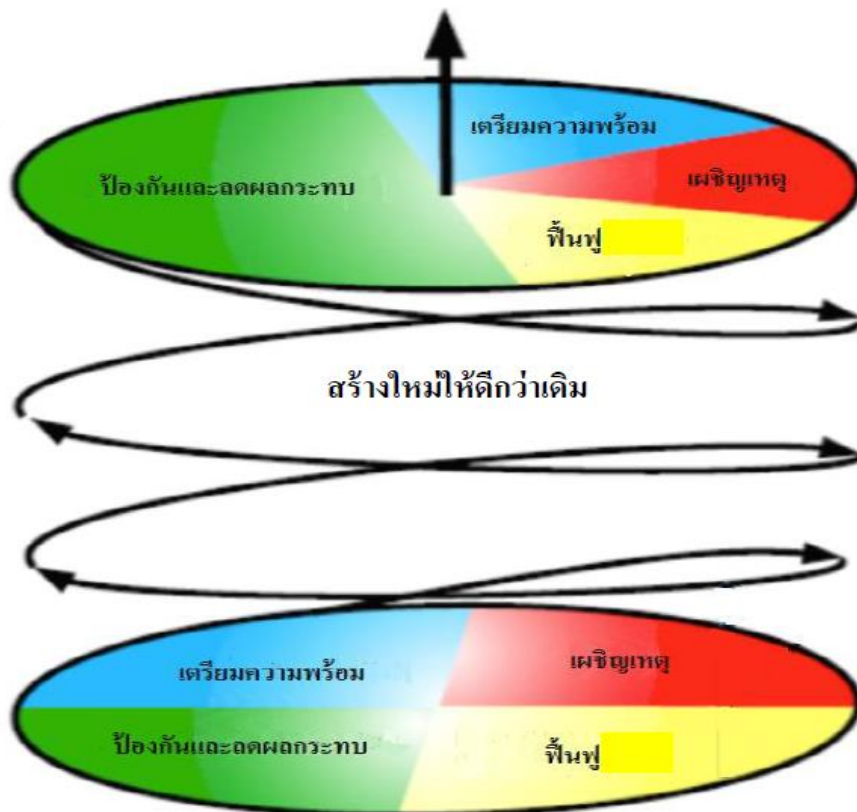
บทที่ ๕ การปฏิบัติหลังเกิดภัย

การปฏิบัติหลังเกิดภัย (ฟื้นฟู) เป็นการดำเนินการภายหลังจากที่ภาวะฉุกเฉินจากสาธารณภัยบรรเทาลง หรือได้ผ่านพ้นไปแล้ว เพื่อปรับสภาพระบบสาธารณูปโภค การดำรงชีวิต และสภาวะวิถีความเป็นอยู่ของชุมชนที่ประสบสาธารณภัยให้กลับสู่สภาวะปกติ หรือพัฒนาให้ดีกว่าและปลอดภัยกว่าเดิม (Build Back Better and Safer) เป็นไปตามวงจรการจัดการสาธารณภัยสู่การสร้างใหม่ให้ดีกว่าและปลอดภัยกว่าเดิม (แผนภาพที่ ๕-๑) โดยการนำเอาปัจจัยต่างๆ ในการลดความเสี่ยงจากสาธารณภัยเข้ามาช่วยในการฟื้นฟู ซึ่งหมายรวมถึงการซ่อมสร้าง (Reconstruction) และการฟื้นฟูสภาพ (Rehabilitation) โดยมีหลักการสำคัญของการฟื้นฟู ได้แก่

การช่วยเหลือผู้ประสบภัยให้สามารถช่วยเหลือตนเองได้ เพื่อให้การดำรงชีวิตกลับเข้าสู่สภาวะปกติ โดยไม่จำเป็นต้องพึ่งพิงความช่วยเหลือจากภายนอกแต่เพียงอย่างเดียว

ผู้ประสบภัยต้องมีส่วนร่วมในกระบวนการตัดสินใจ จึงจะเกิดกระบวนการยอมรับและมีส่วนร่วมในขั้นตอนต่างๆ ที่จะดำเนินการ

พิจารณาความเสี่ยงต่อภัยในการฟื้นคืนสภาพและการสร้างใหม่เสมอ เพื่อไม่ให้เกิดงบประมาณต้องสูญเสียไปโดยเปล่าประโยชน์จากการเกิดสาธารณภัยครั้งต่อไป



แผนภาพที่ ๕-๑ : วงจรการจัดการสาธารณภัยสู่การสร้างใหม่ให้ดีกว่าและปลอดภัยกว่าเดิม

ในอดีตที่ผ่านมา ได้กำหนดยุทธศาสตร์การบริหารจัดการสาธารณภัยที่สามารถตอบสนองต่อการป้องกันและบรรเทาสาธารณภัยให้มีประสิทธิภาพ ประกอบด้วย การป้องกันและลดผลกระทบ การเตรียมความพร้อม การบริหารจัดการในภาวะฉุกเฉิน(การเผชิญเหตุ) และจัดการหลักเกิดภัย(การฟื้นฟู) ซึ่งสถานการณ์สาธารณภัยในปัจจุบันนั้นวันจะมีความรุนแรงมากยิ่งขึ้น ดังนั้น จึงได้มีการเปลี่ยนแปลงยุทธศาสตร์ในการจัดการสาธารณภัย โดยจากการจัดการสาธารณภัย(Disaster Management : DM) มาเป็นการจัดการความเสี่ยงจากสาธารณภัย(Disaster Risk Management : DRM) ให้มีความสำคัญกับการป้องกันและลดผลกระทบ การเตรียมความพร้อม ซึ่งเป็นการลดความเสี่ยงจากสาธารณภัย(Disaster Risk Reduction : DRR) เพิ่มมากขึ้น เพื่อสร้างความปลอดภัยในชีวิตและทรัพย์สินของประชาชนและของรัฐ การลงทุนในเรื่องลดความเสี่ยงจากสาธารณภัยนอกจากจะช่วยลดปัจจัยเสี่ยงและลดโอกาสของสังคมในการเผชิญเหตุการณ์สาธารณภัยแล้ว ยังจะส่งผลที่ดีต่อการพัฒนาในด้านต่างๆ ให้มีความต่อเนื่องอีกด้วย เป็นการฟื้นฟูที่ดีกว่าและปลอดภัยกว่าเดิม เพื่อให้เกิดความยั่งยืนตามวงจรการจัดการสาธารณภัยสู่การสร้างใหม่ให้ดีกว่าและปลอดภัยกว่าเดิม ตามแผนภาพที่ ๕-๑

๕.๑ สำรวจความต้องการของผู้ประสบภัยและความเสียหายเบื้องต้น

กองอำนวยการป้องกันและบรรเทาสาธารณภัยองค์การบริหารส่วนตำบลนาใต้ สำรวจความต้องการของผู้ประสบภัยและความเสียหายเบื้องต้นภายในพื้นที่ประสบภัยจนถึงระดับครัวเรือน โดยวิเคราะห์ผลกระทบจากความเสียหายที่เกิดขึ้นจากสาธารณภัยเพื่อประเมินและวิเคราะห์ความสามารถของผู้ประสบภัยในการตอบโต้สถานการณ์ฉุกเฉินด้วยตนเอง ความต้องการความช่วยเหลือเพิ่มเติมจากหน่วยงานภายนอก เช่น ความช่วยเหลือด้านอาหาร น้ำดื่ม การรักษาพยาบาล สุขอนามัยและการกำจัดสิ่งปฏิกูล เป็นต้น รวมทั้งจัดทำฐานข้อมูล การสำรวจความเสียหาย เพื่อเป็นข้อมูลในการฟื้นฟูและกำหนดกรอบแนวทางในการสร้างคืนใหม่ได้อย่างเหมาะสมและมีประสิทธิภาพ โดยมีหลักการปฏิบัติ ดังนี้

๕.๑.๑ ชุมชน/หมู่บ้าน สำรวจความเสียหายระบบสาธารณูปโภคและสิ่งสาธารณประโยชน์ต่างๆ จนถึงระดับครัวเรือน รวมทั้งจัดทำฐานข้อมูลการสำรวจความเสียหาย เพื่อเป็นข้อมูลในการฟื้นฟูและกำหนดกรอบแนวทางในการสร้างคืนใหม่ได้อย่างเหมาะสมและมีประสิทธิภาพ

๕.๑.๒ องค์การบริหารส่วนตำบลนาใต้ สำรวจประเมินความจำเป็นในการฟื้นฟูภายหลังการเกิดสาธารณภัย ดังนี้

(๑) ข้อมูลพื้นฐานด้านชุมชน เช่น ประชากร เศรษฐกิจ สังคม และวัฒนธรรม

(๒) ข้อมูลด้านความเสียหายจากสาธารณภัย การจัดการในภาวะฉุกเฉิน การช่วยเหลือจากภายนอก

(๓) ข้อมูลการวิเคราะห์ความสามารถในการเผชิญเหตุของชุมชน ความอ่อนแอ หรือความอ่อนแอต่อสาธารณภัยที่เกิดขึ้น

๕.๑.๓ สำรวจและประเมินความจำเป็นในการฟื้นฟูภายหลังเหตุการณ์สาธารณภัย ควรสำรวจข้อมูลดังต่อไปนี้

(๑) ข้อมูลการฟื้นฟูผู้ประสบภัย เช่น ด้านอาหาร การเงิน สิ่งของเครื่องใช้ ที่พักพิง สุขภาพ สุขภาพ และสิ่งแวดล้อมการประกอบอาชีพ และองค์ความรู้ (การช่วยเหลือยามฉุกเฉิน สุขภาพ ฯลฯ) โดยให้คำนึงถึงการฟื้นฟูกลุ่มเปราะบาง (กลุ่มเด็ก สตรีมีครรภ์ คนชรา ผู้ป่วย และผู้พิการ) ที่ได้รับผลกระทบจากสาธารณภัยเป็นพิเศษ

(๒) ข้อมูลการฟื้นฟูพื้นที่ประสบภัย เช่น ที่อยู่อาศัย สถานศึกษา โรงพยาบาล สิ่งก่อสร้างต่างๆ การชลประทาน การขนส่ง การสื่อสาร อุตสาหกรรม ระบบสุขภาพ เป็นต้น

๕.๑.๔ กองอำนวยการป้องกันและบรรเทาสาธารณภัยองค์การบริหารส่วนตำบลนาใต้ จัดตั้งคณะทำงานประสานกับชุมชน/หมู่บ้าน ให้ตรวจสอบรายละเอียดความเสียหาย การให้ความช่วยเหลือ และความต้องการเบื้องต้นของผู้ประสบภัยโดยเร็ว

๕.๑.๕ ดำเนินการฟื้นฟูโครงสร้างพื้นฐานที่เสียหายในเบื้องต้น โดยงบประมาณที่อยู่ใน ความรับผิดชอบ กรณีที่เกินขีดความสามารถให้ขอรับการสนับสนุนจากงบกลางขององค์กรปกครองส่วนท้องถิ่น

๕.๑.๖ รายงานสรุปการประเมินความเสียหายและแนวทางการฟื้นฟูไปยัง กอง อำนวยการป้องกันและบรรเทาสาธารณภัยอำเภอและจังหวัด เพื่อขอรับการสนับสนุนในการฟื้นฟู ซ่อมแซม และบูรณะโครงสร้างพื้นฐานที่ได้รับความเสียหาย (คณะกรรมการให้ความช่วยเหลือผู้ประสบภัยพิบัติอำเภอ (ก.ช.ภ.อ.) และคณะกรรมการให้ความช่วยเหลือผู้ประสบภัยพิบัติจังหวัด (ก.ช.ภ.จ.))

การประเมินความเสียหายและความต้องการความช่วยเหลือ จะต้องมีความเชื่อมโยงกับ การตอบสนองความต้องการของผู้ที่ได้รับผลกระทบตามหลักมาตรฐาน โดยคำนึงถึงปัจจัยด้านต่างๆ เช่น อายุ เพศ เชื้อชาติ ศาสนา สตรีมีครรภ์ และผู้พิการ เพื่อประกอบการพิจารณา

๕.๒ การฟื้นฟู

สำนักปลัด องค์การบริหารส่วนตำบลนาใต้ มีแนวทางปฏิบัติการฟื้นฟู ดังนี้

๑. องค์การบริหารส่วนตำบลนาใต้ สำรวจประเมินความจำเป็นในการฟื้นฟูหลังการเกิด สาธารณภัย ดังนี้

(๑.๑) ข้อมูลพื้นฐานด้านชุมชน เช่น ประชากร เศรษฐกิจ สังคม และวัฒนธรรม

(๑.๒) ข้อมูลด้านความเสียหายจากสาธารณภัย การจัดการในภาวะฉุกเฉิน การ ช่วยเหลือจากภายนอก

(๑.๓) ข้อมูลการวิเคราะห์ความสามารถในการเผชิญเหตุชุมชน ความอ่อนแอ หรือ ความอ่อนแอต่อสาธารณภัยที่เกิดขึ้น

๒. สำรวจและประเมินความจำเป็นในการฟื้นฟูภายหลังเหตุการณ์สาธารณภัย ดังนี้

(๒.๑) ข้อมูลการฟื้นฟูผู้ประสบภัย ควรมีรายละเอียดในแต่ละด้าน เช่น ด้านอาหาร การเงิน สิ่งของ เครื่องใช้ ที่พักพิง สุขภาพ สุขภาพและสิ่งแวดล้อม การประกอบอาชีพ และองค์ความรู้ การช่วยเหลือยามฉุกเฉิน สุขภาพ เป็นต้น โดยให้คำนึงถึงการฟื้นฟูกลุ่มเปราะบาง (กลุ่มเด็ก สตรีมีครรภ์ คนชรา ผู้ป่วย และผู้พิการ) ที่ได้รับผลกระทบจากสาธารณภัยเป็นพิเศษ

(๒.๒) ข้อมูลการฟื้นฟูพื้นที่ประสบภัย ควรมีรายละเอียดในแต่ละด้าน เช่น ที่อยู่อาศัย การศึกษา การดูแลสุขภาพ สิ่งก่อสร้างต่างๆ เกษตรกรรม การชลประทาน การขนส่ง การสื่อสาร อุตสาหกรรม ระบบสุขภาพ เป็นต้น

๓. องค์การบริหารส่วนตำบลนาใต้ จัดทีมประเมินความเสียหายและความต้องการ ความช่วยเหลือ โดยประสานกับอำเภอ บ้านนาเดิมและจังหวัด สุราษฎร์ธานี ให้ตรวจสอบรายละเอียดความเสียหาย การให้ความช่วยเหลือและความต้องการเบื้องต้นของผู้ประสบภัยโดยเร็ว

๔. ประสานการปฏิบัติกับอำเภอ ให้ประสานการปฏิบัติกับคณะกรรมการให้ความ ช่วยเหลือผู้ประสบภัยอำเภอ (ก.ช.ภ.อ.) ให้เร่งสำรวจความเสียหายจากภัยพิบัติกรณีฉุกเฉินโดยเร็ว เพื่อ พิจารณาช่วยเหลือผู้ประสบภัยตามหลักเกณฑ์และวิธีการที่กระทรวงการคลังกำหนด และรายงานผล การสำรวจความเสียหายจากภัยพิบัติกรณีฉุกเฉิน ต่อคณะกรรมการให้ความช่วยเหลือผู้ประสบภัยพิบัติจังหวัด (ก.ช.ภ.จ.) เพื่อพิจารณาดำเนินการช่วยเหลือผู้ประสบภัย

๕. ในกรณีที่ความเสียหายมีมูลค่ามากกว่าวงเงินที่ผู้ว่าราชการจังหวัดมีอำนาจอนุมัติ ให้ส่งเรื่องให้กรมป้องกันและบรรเทาสาธารณภัยพิจารณาเสนอขออนุมัติวงเงินช่วยเหลือผู้ประสบภัย จากวงเงินงบกลางรายการสำรองจ่ายเพื่อกรณีฉุกเฉินหรือจำเป็นจากคณะรัฐมนตรี

๖. รายงานสรุปการประเมินความเสียหายและความจำเป็นในเบื้องต้น ให้ผู้อำนวยการอำเภอ ผู้อำนวยการจังหวัด ผู้อำนวยการกลาง ผู้บัญชาการป้องกันและบรรเทาสาธารณภัยแห่งชาติ และนายกรัฐมนตรีทราบตามลำดับ

๕.๒.๑ การฟื้นฟูพระยะสั้น

เป็นการดำเนินการต่อเนื่องจากการค้นหา การบรรเทา และการช่วยเหลือได้ยุติลง เพื่อสนองความต้องการที่จำเป็นของผู้ประสบภัย ธุรกิจ ชุมชนที่ได้รับผลกระทบจากสาธารณภัยในระยะเร่งด่วน หรือระยะสั้น รวมถึงการจัดมาตรการด้านการรักษาความปลอดภัยไม่ให้เกิดอันตรายหรือสาธารณภัย ซ้ำขึ้นอีก การประเมินความเสียหายของโครงสร้างพื้นฐาน การจัดเตรียมที่พักอาศัยชั่วคราว และการให้บริการสาธารณะ โดยมีแนวทางปฏิบัติ ดังนี้

(๑) การสงเคราะห์และช่วยเหลือผู้ประสบภัยในเบื้องต้น

เป็นการฟื้นฟูด้านสมรรถภาพทางกายให้แก่ผู้ประสบภัย เช่น การตรวจรักษา ป้องกันควบคุมโรค และการฟื้นฟูความแข็งแรงทางร่างกาย เป็นต้น รวมถึงการฟื้นฟูด้านสภาพจิตใจและจิตสังคมของผู้ที่ได้รับผลกระทบ ตลอดจนการกระตุ้นและช่วยเหลือให้เกิดการปรับตัวให้เข้ากับการเปลี่ยนแปลง ตามความจำเป็น โดยให้กองสวัสดิการสังคม องค์การบริหารส่วนตำบลนาใต้ และโรงพยาบาลส่งเสริมสุขภาพประจำตำบลบ้านหนองช่างตาย เป็นหน่วยจ่ายหลักและมีแนวทางปฏิบัติ ดังนี้

(๑.๑) การช่วยเหลือและสงเคราะห์ผู้ประสบภัย

- แจ้งให้ชุมชน/หมู่บ้าน สำรวจตรวจสอบข้อมูลผู้ประสบภัยและความเสียหาย เพื่อให้ความช่วยเหลือต่างๆ ตรงกับข้อเท็จจริงตลอดจนส่งผู้ประสบภัยกลับภูมิลำเนา

- ให้มีการประสานงานระหว่างหน่วยงานของรัฐ และองค์กรภาคเอกชนในการสงเคราะห์ผู้ประสบภัยให้เป็นไปอย่างมีระบบ รวดเร็ว ทันท่วงที และหลีกเลี่ยงความซ้ำซ้อน ในการสงเคราะห์ผู้ประสบภัย

- ให้ชุมชน/หมู่บ้าน จัดทำบัญชีรายชื่อผู้ประสบภัยและทรัพย์สิน ที่เสียหายไว้เป็นหลักฐานเพื่อการสงเคราะห์ผู้ประสบภัย พร้อมทั้งออกหนังสือรับรองให้ผู้ประสบภัยไว้เป็นหลักฐานในการรับการสงเคราะห์และฟื้นฟู

- จัดให้มีการรักษาพยาบาลแก่ผู้ประสบภัยอย่างต่อเนื่องจนกว่าจะหายกลับมาดำรงชีวิตได้ตามปกติ รวมทั้งจัดการที่พักอาศัยชั่วคราว และระบบสุขภาพให้แก่ผู้ประสบภัย ในกรณีที่ต้องอพยพจากพื้นที่อันตราย

- ให้การสงเคราะห์แก่ครอบครัวของผู้ที่ประสบภัยอย่างต่อเนื่อง โดยเฉพาะในกรณีที่ผู้เป็นหัวหน้าครอบครัวประสบภัยจนเสียชีวิตหรือไม่สามารถประกอบอาชีพต่อไปได้ โดยการให้ทุนการศึกษาแก่บุตรของผู้ประสบภัยจนจบการศึกษาภาคบังคับ และโดยการจัดหาอาชีพให้แก่บุคคลในครอบครัว

- เลี้ยงดูผู้ประสบภัยที่ไม่สามารถช่วยเหลือตัวเองได้ในระยะแรก เช่น ดูแลเด็กกำพร้า นักเรียน นักศึกษา คนพิการ และผู้สูงอายุที่ประสบภัย

(๑.๒) การป้องกัน ฝ้าระวัง และควบคุมโรคระบาด ทั้งคนและสัตว์

(๑.๓) ประชาสัมพันธ์เพื่อเสริมสร้างขวัญและกำลังใจของประชาชนให้คืนสู่สภาพปกติโดยเร็ว

(๑.๔) รายงานข่าวและประชาสัมพันธ์ข่าวสารต่อสาธารณชนให้ทราบสถานการณ์เป็นระยะๆ

(๒) การฟื้นฟูพื้นที่ประสบภัย

เป็นการบูรณะที่อยู่อาศัย โครงสร้างพื้นฐานต่างๆ ที่ได้รับความเสียหายจากเหตุการณ์สาธารณภัยให้กลับสู่สภาพที่สามารถใช้งานได้ ทั้งนี้ ควรให้ความสำคัญกับการฟื้นฟูทรัพยากรธรรมชาติและสิ่งแวดล้อมด้วยตามความเหมาะสมกับสถานการณ์และการใช้งาน หากการบูรณะโครงสร้างและสิ่งก่อสร้างหรือการฟื้นฟูทรัพยากรธรรมชาติและสิ่งแวดล้อมที่ต้องฟื้นฟูให้ดีกว่าเดิม อาจต้องใช้เวลาและงบประมาณในการฟื้นฟู ควรกำหนดแผนงานไว้ในการฟื้นฟูระยะยาวต่อไป และการฟื้นฟูพื้นที่ประสบภัยในระยะเริ่มต้นให้ปฏิบัติ ดังนี้

(๒.๑) ทำความสะอาดบ้านเรือน ชุมชน และสิ่งสาธารณประโยชน์ ในพื้นที่ประสบภัย และขนย้ายขยะมูลฝอย

(๒.๒) ให้ องค์การบริหารส่วนตำบลนาใต้ ที่เกิดเหตุ ดำเนินการฟื้นฟูพื้นที่ประสบภัย ปรับสภาพภูมิทัศน์ และแก้ไขปัญหาสิ่งแวดล้อมและมลภาวะเป็นพิษ

(๒.๓) กรณีที่เกินขีดความสามารถขององค์การบริหารส่วนตำบลนาใต้ ให้หน่วยงานที่รับผิดชอบโครงสร้างพื้นฐานนั้นๆ ดำเนินการฟื้นฟู ซ่อมแซม และบูรณะโครงการที่ได้รับความเสียหาย ดังนี้

- ทางหลวงแผ่นดินและเส้นทางคมนาคม ดำเนินการโดยแขวงทางหลวงสมุทรสงครามจังหวัดสุราษฎร์ธานี

- ระบบไฟฟ้า ดำเนินการโดยการไฟฟ้าส่วนภูมิภาคอำเภอบ้านนาเดิม จังหวัดสุราษฎร์ธานี และการไฟฟ้าฝ่ายผลิตแห่งประเทศไทย

(๒.๔) ให้เรือเอกชนลากปรักหักพัง และซ่อมแซมสิ่งสาธารณูปโภค โครงสร้างพื้นฐานและอาคารบ้านเรือนของผู้ประสบภัย เพื่อให้สามารถประกอบอาชีพได้ต่อไป

(๒.๕) ซ่อมแซมสถานที่ราชการ โรงเรียน สถานศึกษา วัด โบราณสถาน สถานที่ราชการ สถานที่ท่องเที่ยว และสิ่งสาธารณูปโภคต่างๆ ให้กลับมาใช้งานได้ดังเดิม

(๒.๖) พื้นที่ประสบภัย เช่น การเก็บซากปรักหักพัง การตรวจสอบ ความแข็งแรงของอาคาร การออกแบบวางผังเมือง การจัดหาแหล่งน้ำอุปโภคบริโภค การจัดทำภูมิทัศน์ ดำเนินการโดยสำนักงานโยธาธิการและผังเมืองจังหวัดสุราษฎร์ธานี และหน่วยงานที่เกี่ยวข้อง

๕.๒.๒ การฟื้นฟูระยะกลาง/ระยะยาว

(๑) การฟื้นฟูระยะกลางเป็นการดำเนินการต่อเนื่องโดยการประสานและสนับสนุนชุมชนที่ประสบภัย ฟื้นฟู หรือสร้างสิ่งอำนวยความสะดวกในการดำรงชีวิตขึ้นใหม่ การฟื้นฟูเศรษฐกิจและสิ่งแวดล้อม รวมทั้งสภาพร่างกาย จิตใจ และสังคมของผู้ประสบภัย โดยให้ปฏิบัติ ดังนี้

- การฟื้นฟูโครงสร้างพื้นฐานต่างๆ ที่จำเป็นต่อการดำรงชีวิต เช่น ประปา ไฟฟ้า ระบบโทรคมนาคม เป็นต้น

- การฟื้นฟูและเสริมสร้างความเข้มแข็งทางเศรษฐกิจ ให้ท้องถิ่น องค์การบริหารส่วนตำบลนาใต้ เป็นหน่วยหลักในการฟื้นฟูและเสริมสร้างความเข้มแข็งทางเศรษฐกิจ ทั้งนี้ ให้สามารถร่วมมือกับภาคเอกชน

(๒) สำหรับการฟื้นฟูระยะยาว เป็นการดำเนินการต่อเนื่องจากระยะกลาง ซึ่งอาจใช้เวลาหลายเดือนหรือหลายปีนับจากหลังเกิดสาธารณภัย โดยมุ่งเน้นการกลับสู่สภาวะปกติ หรือให้ดียิ่งขึ้นกว่าเดิม โดยหน่วยงานที่เกี่ยวข้องทำการสำรวจและจัดทำแผนโครงการ เพื่อวางแผนการฟื้นฟูพื้นที่เกิดภัยให้สามารถรองรับสาธารณภัยที่จะเกิดขึ้นในอนาคตได้ดีกว่าและปลอดภัยกว่าเดิม โดยมีแนวทางปฏิบัติ ดังนี้

- ให้องค์การบริหารส่วนตำบลนาใต้ เป็นหน่วยหลักในการวางแผนและดำเนินกิจกรรมฟื้นฟูชุมชนร่วมกับหน่วยงานที่เกี่ยวข้องได้อย่างมีประสิทธิภาพ โดยอาศัยการมีส่วนร่วมกับชุมชน เพื่อให้มีความพร้อมรับมือและฟื้นกลับอย่างรวดเร็ว เป็นการดำเนินงานฟื้นฟูที่ต่อเนื่องจากการบรรเทา

ภัยที่เกิดขึ้น การให้ความช่วยเหลือทางวิชาการในการวางแผนฟื้นฟู การระบุและติดตามการแก้ไขความขัดแย้ง และการลดความแตกต่าง การประยุกต์ใช้หลักการพัฒนาอย่างยั่งยืนในการวางแผน และการกำหนดการประสานความต้องการที่ยังไม่ได้รับการช่วยเหลือ

ให้ดำเนินให้มีการบูรณะและการก่อสร้างที่อยู่อาศัยที่ถูกทำลายและได้รับความเสียหายใหม่หรือพัฒนาที่อยู่อาศัยถาวร เพื่อเป็นทางเลือกใหม่ในการแก้ไขปัญหาด้านที่อยู่อาศัยที่จะรองรับ โดยชุมชนมีส่วนร่วมในการเสริมสร้างความถาวรยั่งยืนและความต้านทานต่อสาธารณภัยของที่อยู่อาศัย ทั้งนี้ การฟื้นฟูที่อยู่อาศัยมุ่งที่จะแก้ไขปัญหาด้านที่อยู่อาศัยให้ผู้ประสบภัยหลังการเกิดสาธารณภัยเพื่อป้องกันและลดผลกระทบต่อสาธารณภัยที่จะเกิดขึ้นอีก

- มีการวางแผนและดำเนินปกป้องทรัพยากรธรรมชาติและสิ่งแวดล้อม และทรัพย์สินทางประวัติศาสตร์ในการดำเนินงานตอบโต้และฟื้นฟูที่เหมาะสม เพื่อที่จะสงวน อนุรักษ์ บูรณะและปฏิสังขรณ์ ให้กลับคืนสู่สภาพเดิมหรือดีกว่าหรือปลอดภัยกว่าเดิม

๕.๒.๓ การฟื้นฟูด้านต่างๆ

(๑) ด้านสุขภาพและการบริการสังคม

เป็นการเสริมสร้างความพร้อมที่จะรับมือและการฟื้นฟูกลับสู่ภาวะปกติได้อย่างรวดเร็วขององค์การบริหารส่วนตำบลนาใต้ ในการบริการด้านสุขภาพและการบริการด้านสังคมของบุคคลและชุมชน ที่ประสบภัย ครอบคลุมถึงการสาธารณสุข สุขภาพจิต และการบริการทางการแพทย์ โดยให้โรงพยาบาลส่งเสริมสุขภาพประจำตำบล รพ.สต. หนองช่างตาย เป็นหน่วยงานหลักในการดำเนินการ

(๒) ด้านที่อยู่อาศัย

(๒.๑) บูรณะและก่อสร้างที่อยู่อาศัยที่ถูกทำลายและได้รับความเสียหายใหม่หรือพัฒนาที่อยู่อาศัยถาวร เพื่อเป็นทางเลือกใหม่ในการแก้ไขปัญหาด้านที่อยู่อาศัยที่จะรองรับความต้องการของชุมชนได้อย่างมีประสิทธิภาพ

(๒.๒) ภารกิจสนับสนุนการฟื้นฟูที่อยู่อาศัยมุ่งที่จะแก้ไขปัญหาด้านที่อยู่อาศัยหลังการเกิดสาธารณภัย เพื่อป้องกันและลดผลกระทบต่อสาธารณภัยที่จะเกิดขึ้นอีก กรณีที่เกินขีดความสามารถให้หน่วยงานที่รับผิดชอบโครงสร้างพื้นฐานนั้นๆ ดำเนินการฟื้นฟู ซ่อมแซม และบูรณะโครงการที่ได้รับความเสียหาย และขอรับการสนับสนุนจากหน่วยเหนือขึ้นไปตามลำดับ เช่น งบประมาณของจังหวัด งบประมาณของกรม กระทรวง หน่วยงานนอก ภาครัฐ องค์กรระหว่างประเทศ หรือบกลาง

(๓) ด้านสิ่งแวดล้อม

(๓.๑) ขนย้ายขยะมูลฝอย แก้ไขปัญหาสิ่งแวดล้อมและมลภาวะเป็นพิษ

(๓.๒) วางแผนในการรักษาปกป้องทรัพยากรธรรมชาติและสิ่งแวดล้อม และทรัพย์สินทางประวัติศาสตร์ อนุรักษ์ บูรณะและปฏิสังขรณ์ให้กลับคืนสู่สภาพเดิมหรือดีกว่าเดิมตามที่ชุมชนร้องขอ

(๓.๓) ให้หน่วยงานที่มีหน้าที่รับผิดชอบในทุกระดับรวมถึงหน่วยงานภาคเอกชนที่เป็นเครือข่ายให้สนับสนุนแผนงานและภารกิจสำคัญที่จะต้องดำเนินการตามแผนปฏิบัติการในการป้องกันและบรรเทาสาธารณภัยขององค์การบริหารส่วนตำบลนาใต้ ที่กำหนดวิธีการที่จะใช้ทรัพยากรและสมรรถนะ เพื่อตอบสนองได้ตรงความต้องการของชุมชนและเพียงพอ

บทที่ ๖

การขับเคลื่อนแผนปฏิบัติการในการป้องกันและบรรเทาสาธารณภัย ขององค์การบริหารส่วนตำบลนาใต้ ไปสู่การปฏิบัติ

๖.๑ แนวทางการขับเคลื่อนแผนปฏิบัติการในการป้องกันและบรรเทาสาธารณภัยของ องค์การบริหารส่วนตำบลนาใต้ ไปสู่การปฏิบัติ

แผนปฏิบัติการในการป้องกันและบรรเทาสาธารณภัยขององค์การบริหารส่วนตำบลนาใต้ พ.ศ. ๒๕๖๕ ได้จัดทำขึ้นโดยใช้กรอบแนวคิดให้สอดคล้องกับแผนการป้องกันและบรรเทาสาธารณภัยอำเภอ พ.ศ. ๒๕๕๘ และแผนการป้องกันและบรรเทาสาธารณภัยจังหวัด พ.ศ. ๒๕๕๘ มีแนวความคิดการจัดการความเสี่ยงจากสาธารณภัย ประกอบด้วย การมุ่งเน้นการลดความเสี่ยงจากสาธารณภัย การบูรณาการการจัดการในภาวะฉุกเฉิน การเพิ่มประสิทธิภาพการฟื้นฟูอย่างยั่งยืน และการส่งเสริมความร่วมมือระหว่างประเทศในการจัดการความเสี่ยง จากสาธารณภัย ซึ่งการจะดำเนินการให้บรรลุผลสัมฤทธิ์ตามวัตถุประสงค์ต้องอาศัยการบูรณาการจากทุกภาคส่วน ทั้งภาครัฐราชการ พลเรือน ทหาร ตำรวจ ภาคเอกชน มูลนิธิ/อาสาสมัคร และองค์การสาธาณกุศล โดยมีแนวทาง ดังนี้

ตารางที่ ๖-๑ : แนวทางการดำเนินงานในการขับเคลื่อนแผนไปสู่การปฏิบัติ

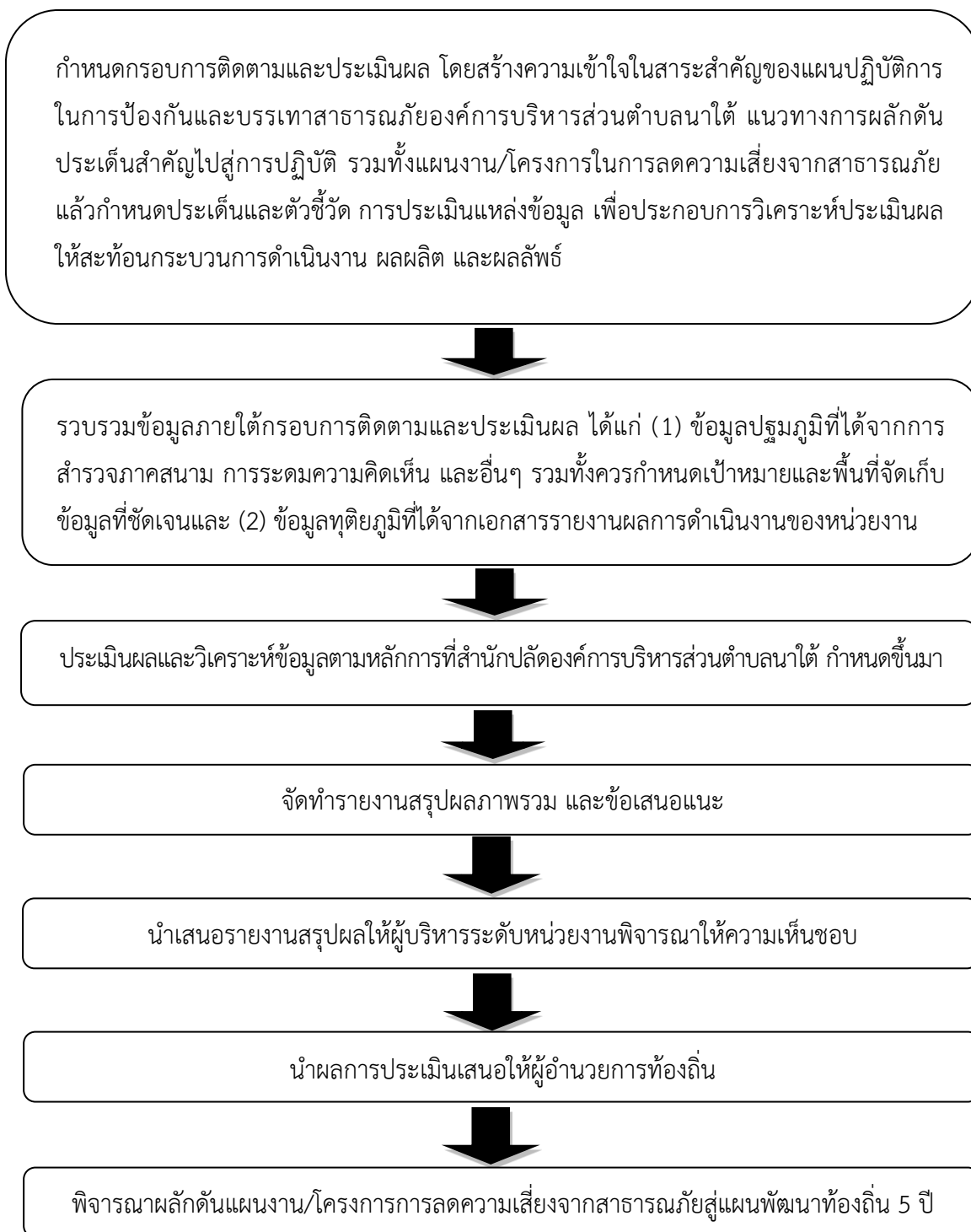
ลำดับที่	การดำเนินการ	หน่วยงานที่รับผิดชอบ
๑	ดำเนินการเผยแพร่ประชาสัมพันธ์ให้ความรู้เกี่ยวกับแผนปฏิบัติการในการป้องกันและบรรเทาสาธารณภัย องค์การบริหารส่วนตำบลนาใต้ พ.ศ. ๒๕๖๑ รวมทั้งแนวทางปฏิบัติเกี่ยวกับการป้องกันและบรรเทาสาธารณภัยที่อาจเกิดขึ้น ในพื้นที่ของตนเอง เพื่อสร้างความตระหนักให้กำนัน ผู้ใหญ่บ้าน อาสาสมัคร คนในชุมชน/ท้องถิ่นได้รับรู้ รับทราบ เข้าใจถึงระเบียบกฎหมายที่เกี่ยวข้องกับสาธารณภัย และสร้างการมีส่วนร่วมของภาคประชาชนและภาคเอกชนในพื้นที่	-องค์การบริหารส่วนตำบลนาใต้ - หน่วยงานที่เกี่ยวข้อง - ข้องกับการป้องกันและบรรเทาสาธารณภัย
๒	จัดให้มีการประชุมสำนักปลัด องค์การบริหารส่วนตำบลนาใต้ อย่างน้อยทุก ๒ เดือน อย่างต่อเนื่อง เพื่อใช้เป็นกลไกและเวทีในการบูรณาการการทำงานระหว่างหน่วยงานที่เกี่ยวข้อง ตั้งแต่ภารกิจด้านการป้องกัน การลดผลกระทบ และการเตรียมความพร้อม การร่วมวิเคราะห์ประเมินความเสี่ยงจากสาธารณภัยในพื้นที่	-องค์การบริหารส่วนตำบลนาใต้ - หน่วยงานที่เกี่ยวข้อง - ข้องกับการป้องกันและบรรเทาสาธารณภัย
๓	มีส่วนร่วมกับอำเภอบ้านนาเดิม.และจังหวัดสุราษฎร์ธานีอย่างต่อเนื่อง เพื่อเชื่อมการทำงานอย่างประสานสอดคล้อง โดยจัดประชุมแลกเปลี่ยนข้อคิดเห็น การดำเนินการกิจกรรม เช่น ร่วมสำรวจประเมินวิเคราะห์ พื้นที่เสี่ยง ปัจจัยเสี่ยงที่ทำให้เกิดภัย เป็นต้น	-อบต.นาใต้ -สนง.ปภ.จว.สฎ. - หน่วยงานที่เกี่ยวข้อง - ข้องกับการป้องกันและบรรเทาสาธารณภัย
๔	การจัดทำแผนเผชิญเหตุสาธารณภัยขององค์การบริหารส่วนตำบลนาใต้ การร่วมฝึกการป้องกันและบรรเทาสาธารณภัยของกองอำนาจการป้องกันและบรรเทา สาธารณภัยระดับต่างๆ เพื่อทดสอบและฝึกความชำนาญร่วมกับหน่วยงานต่างๆ ที่เกี่ยวข้อง	-อบต.นาใต้ -สนง.ปภ.จว.สฎ. - หน่วยงานที่เกี่ยวข้อง - ข้องกับการป้องกันและบรรเทาสาธารณภัย

ลำดับที่	การดำเนินการ	หน่วยงานที่รับผิดชอบ
๕	จัดทำแผนงานโครงการเพื่อขอรับการสนับสนุนงบประมาณในการดำเนินการ กิจ เช่น งบพัฒนาจังหวัด งบพัฒนากลุ่มจังหวัด สำนักงานกองทุนสนับสนุนการสร้างเสริมสุขภาพ (สสส.) กองทุนความปลอดภัยในการใช้รถใช้ถนน ภาคเอกชน และภาคประชาสังคม องค์การสาธารณสุข โดยให้เชื่อมโยงกับยุทธศาสตร์การเตรียมพร้อมแห่งชาติ	-อบต.นาใต้ -สำนักงานจังหวัด สุราษฎร์ธานี - หน่วยงานที่เกี่ยวข้อง ข้องกับการป้องกันและ บรรเทาสาธารณภัย
๖	พิจารณาแผนงาน/โครงการที่ได้มีการประเมินความเสี่ยงในพื้นที่ที่มุ่งเน้นการลดความเสี่ยงจากสาธารณภัย แก้ไขปัญหาที่เกิดขึ้นในภาพรวมอย่างมีส่วนร่วมแบบบูรณาการ ซึ่งรัฐบาลได้ให้ความสำคัญกับการเตรียมพร้อมแห่งชาติ ประกอบกับให้มีความเชื่อมโยงและส่งผลกระทบต่อทิศทางการพัฒนาจังหวัดและกลุ่มจังหวัด โดยการเสนอขอรับการสนับสนุนงบประมาณ ตามภารกิจของอำเภอ/องค์กรปกครองส่วนท้องถิ่นภายใต้แผนพัฒนาท้องถิ่น เพื่อขอรับการสนับสนุนงบประมาณจากจังหวัดและกลุ่มจังหวัด โดยบรรจุในแผนปฏิบัติการประจำปีจังหวัดและกลุ่มจังหวัด ที่เป็นกรอบแผนงาน/โครงการในแผนพัฒนาจังหวัดและกลุ่มจังหวัดต่อไป	-อบต.นาใต้ -สำนักงานจังหวัด สุราษฎร์ธานี - หน่วยงานที่เกี่ยวข้อง ข้องกับการป้องกันและ บรรเทาสาธารณภัย
๗	ให้ความรู้แก่ภาคีเครือข่ายที่เกี่ยวข้องทั้งด้านวิชาการและการปฏิบัติ สร้างองค์ความรู้เพื่อเป็นข้อมูลในการกำหนดนโยบายทั้งระดับจังหวัด ระดับอำเภอ และระดับพื้นที่	-อบต.นาใต้ - สพป สุราษฎร์ธานี - สพม สุราษฎร์ธานี
๘	สนับสนุน กำกับ ติดตาม ให้คำแนะนำในการจัดทำแผนการป้องกันและบรรเทาสาธารณภัยชุมชน/หมู่บ้าน เพื่อเป็นกรอบปฏิบัติงานในระดับพื้นที่ที่มีความเชื่อมโยงกับแผนปฏิบัติการในการป้องกันและบรรเทาสาธารณภัย องค์การบริหารส่วนตำบลนาใต้	-อบต.นาใต้
๙	การติดตามและประเมินผล โดยการมีส่วนร่วมของหน่วยงานต่างๆ ทั้ง ส่วนกลางและระดับพื้นที่ การกำหนดให้จัดทำรายงานผลการดำเนินงานให้ผู้อำนวยการจังหวัดเพื่อรายงานผลต่อไปยังผู้อำนวยการกลางและ ผู้บังคับบัญชาระดับเหนือขึ้นไปทราบเป็นประจำทุกปี รวมทั้งการติดตามและ ประเมินผลการนำแผนปฏิบัติการในการป้องกันและบรรเทา สาธารณ ภัย (องค์การบริหารส่วนตำบลนาใต้) ไปสู่การปฏิบัติ ในช่วงกลางแผนและ ปลายแผน พร้อมทั้งพิจารณาแนวทางปรับปรุงแผนฯ	-อบต.นาใต้ -สนง.ปภ.จ.สฎ. -ศูนย์ ปภ.เขตจังหวัด สุราษฎร์ธานี

๖.๒ การติดตามและประเมินผล

เป็นกระบวนการดำเนินงานด้านการกำกับควบคุม เพื่อติดตามความก้าวหน้าของภารกิจและหรือประเมินว่าภารกิจสำเร็จตามวัตถุประสงค์ที่กำหนดไว้หรือไม่ การติดตามประเมินผล โดยปกติจะต้องกำหนดดัชนีการติดตามประเมินผลเพื่อเป็นเกณฑ์ในการพิจารณาว่าสถานการณ์ที่ตรวจสอบวัดได้นั้นบรรลุหรือไม่บรรลุเมื่อเทียบกับเกณฑ์หรือดัชนีที่กำหนด ประโยชน์ของการติดตามประเมินผลไม่เพียงแต่ช่วยให้ทราบความก้าวหน้า และหรือความล่าช้าของการดำเนินการ โดยใช้ดัชนีประเมินว่าการดำเนินการใกล้ถึงเป้าหมายที่กำหนดแค่ไหนเพียงไรแล้ว ยังสามารถช่วยให้วิเคราะห์เพิ่มเติมให้ทราบปัจจัยเหตุแห่งความสำเร็จและความล้มเหลวดังกล่าวได้ ทำให้เกิดประโยชน์ในการปรับปรุงแนวทางดำเนินการต่อไปได้

๖.๒.๑ แนวทางการติดตามและประเมินผล



๖.๒.๒ หน่วยงานและภาคีเครือข่ายดำเนินการติดตามและประเมินผล

ให้กองอำนาจการป้องกันและบรรเทาสาธารณภัยองค์การบริหารส่วนตำบลนาใต้ เป็นหน่วยรับผิดชอบหลักในการดำเนินงานตามแนวทางการผลักดันประเด็นสำคัญไปสู่การปฏิบัติ โดยให้จัดทำ รายงานการติดตามและประเมินผลภาพรวมที่บรรลุผลตามเป้าหมายการจัดการสาธารณภัย ประเมินผลกระทบ การขับเคลื่อน และสรุปภาพรวมการติดตามและประเมินผลให้ผู้อำนวยการอำเภอเพื่อรายงานผลต่อไปยัง ผู้อำนวยการจังหวัด ผู้อำนวยการกลางและผู้บังคับบัญชาในระดับเหนือขึ้นไปทราบ เพื่อนำไปสู่การปรับปรุง แนวทางการดำเนินงานต่อไป

การจัดทำรายงานผลการขับเคลื่อนแผนปฏิบัติการในการป้องกันและบรรเทาสาธารณภัยขององค์การบริหารส่วนตำบลนาใต้ ไปสู่การปฏิบัติ เพื่อตอบสนองต่อเป้าหมายการจัดการสาธารณภัยขององค์การบริหารส่วนตำบลนาใต้ ให้มีประสิทธิภาพ ยกกระดับไปสู่มาตรฐานตามหลักสากล ตลอดจนนำปัญหาอุปสรรคและข้อเสนอแนะไปปรับปรุงแผนปฏิบัติการในการป้องกันและบรรเทาสาธารณภัยขององค์การบริหารส่วนตำบลนาใต้ ต่อไป

๖.๓ การวิจัยและพัฒนา

เป็นกระบวนการของการศึกษา การเรียนรู้ และการค้นหาแนวคิด แนวทาง และวิธีปฏิบัติหรือสิ่งประดิษฐ์ เพื่อนำไปใช้ในการพัฒนาเทคนิค วิธีการ รูปแบบการดำเนินงาน หรือระบบการจัดการความเสี่ยงจากสาธารณภัยที่เป็นประโยชน์ทั้งแก่ประชาชนและหน่วยงานที่เกี่ยวข้องทุกภาคส่วน รวมทั้งการนำสิ่งที่ได้ มีการคิดค้นหรือค้นพบมาพัฒนา ออกแบบ เปลี่ยนแปลง ผลการดำเนินงาน กระบวนการดำเนินงาน และการบริการให้มีลักษณะรูปแบบใหม่ หรือการปรับปรุงให้ดีขึ้นกว่าเดิม และสามารถดำเนินการร่วมกับการติดตามและประเมินผล โดยการเก็บรวบรวมข้อมูลภายใต้กรอบการติดตามและประเมินผลในลักษณะของการทบทวนจากบทเรียนและการเรียนรู้ทั้งก่อนการดำเนินการ ระหว่างดำเนินการ และเมื่อเสร็จสิ้นการดำเนินการ โดยมีแนวทางการดำเนินการวิจัยและพัฒนา ดังนี้

(๑) องค์การบริหารส่วนตำบลนาใต้ เป็นหน่วยงานหลักในการประสานงานด้านการศึกษา ค้นคว้า และการวิจัยและพัฒนาที่เกี่ยวข้องกับการป้องกันและบรรเทาสาธารณภัยร่วมกับสถาบันการศึกษา ภาคเอกชน และหน่วยงานที่เกี่ยวข้อง เพื่อนำองค์ความรู้และเทคโนโลยีมาพัฒนาและประยุกต์ใช้เพื่อการป้องกันและบรรเทาสาธารณภัยขององค์การบริหารส่วนตำบลนาใต้ ให้เหมาะสม

(๒) ศึกษาบทเรียนของเหตุการณ์สาธารณภัยสำคัญที่ผ่านมาขององค์การบริหารส่วนตำบลนาใต้ เพื่อให้ทราบข้อมูลข้อเท็จจริงสำหรับไปประยุกต์ใช้ในการจัดการความเสี่ยงสาธารณภัยให้มีประสิทธิภาพยิ่งขึ้น

(๓) จัดทำสรุปบทเรียน (Lesson Learned) ของการเกิดสาธารณภัยครั้งสำคัญที่ผ่านมาขององค์การบริหารส่วนตำบลนาใต้ เพื่อเป็นประโยชน์ในการบริหารจัดการในอนาคต

๖.๔ การทบทวนแผนปฏิบัติการในการป้องกันและบรรเทาสาธารณภัยขององค์การบริหารส่วนตำบลนาใต้

องค์การบริหารส่วนตำบลนาใต้ ได้ดำเนินการตามกระบวนการที่กำหนดไว้ในแผนปฏิบัติการในการป้องกันและบรรเทาสาธารณภัยขององค์การบริหารส่วนตำบลนาใต้ พ.ศ. ๒๕๖๔ และได้มีการติดตามประเมินผลสัมฤทธิ์ของแผน หรือมีสถานการณ์สาธารณภัยที่ไม่ได้กำหนดไว้ในแผน หรือมีการวิจัยและพัฒนาพบข้อบกพร่อง หรือมีนวัตกรรมการป้องกันและบรรเทาสาธารณภัยที่ทันสมัยและเหมาะสม ให้ องค์การบริหารส่วนตำบลนาใต้ พิจารณาทบทวนปรับปรุงแผนปฏิบัติการในการป้องกันและบรรเทาสาธารณภัยขององค์การบริหารส่วนตำบลนาใต้ พ.ศ. ๒๕๖๕ ได้ตามความเหมาะสมทุกปี ตามพระราชบัญญัติป้องกันและบรรเทาสาธารณภัย พ.ศ. ๒๕๕๐ มาตรา ๔๔

ภาคผนวก